



TIKKURILA



TIKKURILA GRI 2015





TIKKURILA

Tikkurila on pohjoiseurooppalainen maalialan toimija, joka tunnetaan vahvoista brändeistään, laadukkaista tuotteistaan ja asiantuntevista palveluistaan. Niiden avulla varmistamme markkinoiden parhaan käyttäjäkokemuksen.

Suurimmat markkinamme ovat Ruotsi, Venäjä, Suomi, Puola ja Baltia. Valmistamme tuotteitamme kymmenessä maassa ja olemme johtava toimija suurimmilla markkinoillamme. Tuotteitamme on saatavilla kaiken kaikkiaan noin 40 maassa.

Tikkurilan liikevaihto vuonna 2015 oli 584 miljoonaa euroa ja henkilöstömäärä 3 100. Vuonna 1862 perustetun Tikkurilan pääkonttori sijaitsee Vantaalla, ja sen osake on ollut listattuna NASDAQ OMX Helsingissä vuodesta 2010 lähtien.



Sisällysluettelo

- 3 Johdanto
- 4 GRI-sisältövertailu
- 8 Yleinen perussisältö
- 19 Erityinen perussisältö
- 33 Raportointiperiaatteet
- 34 Riippumaton varmennusraportti
- 35 Yhteystiedot

Tikkurilan vuosikatsaus 2015



Tilinpäätös 2015

Raportti kertoo lyhyesti Tikkurilan liiketoiminnasta ja sisältää vuoden 2015 tilinpäätöksen ja hallintonselvityksen.



Tikkurila GRI 2015

Yritysvastuuraportti esittelee Tikkurilan lähestymistavan vastuullisuuteen ja Global Reporting Initiative (GRI) G4 -ohjeistoa soveltavan raportoinnin vuodelta 2015.

Kestävää kauneutta vuodesta 1862

TIKKURILA tarjoaa asiakkailleen korkealaatuisia, helppokäyttöisiä ja ympäristön kannalta kestäviä ratkaisuja pintojen suojaamiseen ja kaunistamiseen. Olemme valmistaneet laadukkaita maaleja yli 150 vuotta. Jo vuosikymmenten ajan ovat tuotteidemme ja toimintamme peruseriaatteina olleet laatu, kestävyys ja turvallisuus sekä asiakkaidemme auttaminen onnistuneeseen lopputulokseen.

Vastuullisuudella ja kestäväällä kehityksellä on olennainen rooli liiketoimintamme kehittämisessä, kasvutavoitteemme tukemisessa ja markkina-asemamme vahvistamisessa. Pyrimme edistämään kestävä kehitystä ja ottamaan huomioon ympäristöön, talouteen ja yhteiskuntaan liittyvät näkökohdat niin päivittäisessä työssä kuin strategisessa liiketoiminnan kehittämisessä. Haluamme varmistaa, että toimintamme on vastuullista ja että työskentelemme liikekumppaneiden kanssa, jotka jakavat samanlaiset arvot.

A Colorful Tomorrow – meidän lähestymistapamme vastuullisuuteen

Tikkurilan yritysvaluuohjelma on päivitetty vuoden 2015 aikana. A Colorful Tomorrow -ohjelma luo viitekehyksen Tikkurilassa tehtävään kestäväan ja vastuulliseen liiketoiminnan kehittämiseen. Vastuulli-

suustyömme painopistealueet seuraaville vuosille ovat käyttäjäkokemus, resurssit ja ihmiset. Kullekin painopistealueelle on määritelty osa-alueita ja toimenpiteitä, joita tullaan toteuttamaan Tikkurilan eri maissa ja toiminnoissa soveltuvin osin.

Konsernin yhtiöt ottavat päivitetyn ohjelman käyttöön asteittain. Ruotsi on ensimmäisenä maana aloittanut A Colorful Tomorrow -ohjelman käyttöönoton osana päivittäistä toimintaansa. Monessa muussakin toimintamaassamme olemme olleet aktiivisempia kestävä kehityksen hankkeissa ja olemme konsernitasolla keskittyneet vastuullisuuden liittämiseen osaksi tekemistämme ja prosessiamme. Vuoden 2016 aikana keskityimme ohjelman esittelemiseen ja käyttöönottoon muissa maissamme ja toiminnoissamme. Tavoitteena on integroida kestävä kehitys tiiviimmin osaksi liiketoimintaamme ja asiakaskokemusta – inspiraatiosta, tuotteen valinnasta ja ostamisesta maalaamiseen ja tuotteiden hävittämiseen saakka.



Yhä useampi ihminen maailmassa unelmoi paremmasta asuinympäristöstä ja kauniista kodista. Värikkäät pinnat tuovat ympärillemme hyvää oloa ja kestäväa suojaa. Kaupungit ja kotikatamme talot rapistuisivat ilman suojaa säiden armoilla, ja ilman värejä kotimme ja elinympäristömme näyttäisivät ankeilta.

Me edistämme kestäväa kauneutta ja tarjoamme värikkäitä kokemuksia hyödyntäen kestävästi luonnon ja yhteiskunnan rajallisia resursseja. Haluamme tehdä maailmasta kauniimman, värikkäämmän ja kestävämmän paikan elää ja tehdä työtä. Muutamme maailmaa siellä missä voimme vaikuttaa. Olemme kestäväan maalaamisen, pintakäsittelyn ja värien käytön edelläkävijöitä ja kannamme roolimme vastuullisesti.

Tulevaisuudessa tarvitaan uudenlaisia tapoja suojata ja kaunistaa pintoja. Uudistuminen vaatii innostusta ja sitkeää työtä. Siihen kutsumme teidät kaikki: henkilökuntamme, kumppanimme ja asiakkaamme.

Haluamme kantaa huolta ihmisistä, käyttäjäkokemuksesta ja resursseista. Värikäs huominen on osa vastuullisuustyötämme, matkamme kohti kestävämpää kauneutta, hyvinvointia ja pintojen pidempää käyttöikä.

GRI-sisältövertailu

YLEINEN PERUSSISÄLTÖ

		SIJAINTI	KOMMENTIT	POIKKEAMAT
STRATEGIA JA ANALYYSI				
G4-1	Toimitusjohtajan katsaus	FS8 Toimitusjohtajan katsaus		
ORGANISAATION TAUSTAKUVAUS				
G4-3	Raportoivan organisaation nimi		Tikkurila Oyj	
G4-4	Tärkeimmät brändit sekä tuotteet ja palvelut	FS2-3 Tikkurila lyhyesti		
G4-5	Organisaation pääkonttorin sijainti		Kuninkaalantie 1, 01300 Vantaa	
G4-6	Toimintamaiden lukumäärä ja maat, joissa organisaatio toimii	FS2-3 Tikkurila lyhyesti		
G4-7	Organisaation omistusrakenne ja yhtiömuoto	FS97-98 Osakkeet ja osakkeenomistajat CR2		
G4-8	Markkina-alueet	FS2-3 Tikkurila lyhyesti		
G4-9	Raportoivan organisaation koko	FS2-3 Tikkurila lyhyesti		
G4-10	Henkilöstön määrä työsuhteen ja työsopimuksen mukaan, alueellisesti ja sukupuolen mukaan jaoteltuna	CR8		Henkilöstön määrä on laskettu aktiivisesta kokonaishenkilöstömäärästä 31.12.2015. Henkilöstöryhmien jakaamaa, henkilöstön jakaamaa työsopimuksen mukaan ja koko- ja osa-aikaisien työntekijöiden määrää ei ole saatavilla sukupuolen mukaan. Tavoitteena on raportoida tieto vuonna 2016-2017.
G4-11	Kollektiivisesti neuvoteltujen työehtosopimusten piiriin kuuluva henkilöstö	CR9		
G4-12	Organisaation toimitusketju	www.tikkurilagroup.com/yritysvastuu/arvo- ketju		
G4-13	Merkittävät muutokset organisaation koossa, rakenteessa, omistusrakenteessa tai toimitusketjussa raportointijaksolla	FS81 Konsernirakenteen muutokset FS97-98 Osakkeet ja osakkeenomistajat	Ei merkittäviä muutoksia vuonna 2015.	
G4-14	Varovaisuuden periaatteen soveltaminen	FS108 Riskienhallinta CR9		
G4-15	Organisaation hyväksymät tai edistämät ulkopuolisten toimijoiden periaatteet tai aloitteet	CR9		
G4-16	Jäsenyydet järjestöissä ja edunvalvontaorganisaatioissa	CR9		
TUNNISTETUT OLENNAISET NÄKÖKOHDAT JA LASKENTARAJAT				
G4-17	Konsernin laskentaraja	CR33 Raportointiperiaatteet FS79-80 Konsernin omistamat osakkeet ja osuudet		
G4-18	Raportin sisällönmäärittely	CR10-11		
G4-19	Olennaiset näkökohdat	CR10-14		
G4-20	Olennaisia näkökohtia koskevat toiminnalliset ulottuvuudet organisaation sisällä	CR12-14		
G4-21	Olennaisia näkökohtia koskevat toiminnalliset ulottuvuudet organisaation ulkopuolella	CR12-14		
G4-22	Muutokset aiemmin raportoiduissa tiedoissa		Ei muutoksia.	

G4-23	Merkittävät muutokset raportin toiminnalliset ulottuvuudet ja näkökohtien laskentarajoissa		Ei merkittäviä muutoksia
-------	--	--	--------------------------

SIDOSRYHMÄVUOROVAIKUTUS

G4-24	Luettelo organisaation sidosryhmistä	CR15-16	
G4-25	Sidosryhmien määrittely- ja valintaperusteet	CR15-16	
G4-26	Sidosryhmätoiminnan periaatteet	CR15-16	
G4-27	Sidosryhmien esille nostamat tärkeimmät asiat ja huolenaiheet	CR15-16	

RAPORTIN KUVAUS

G4-28	Raportointijakso	CR33 Raportointiperiaatteet	1.1–31.12.2015
G4-29	Edellisen raportin päiväys		Tikkurila yritysvastuuraportti 2014 julkaistiin 3.3.2015.
G4-30	Raportin julkaisutiheys	CR33 Raportointiperiaatteet	Vuosittain
G4-31	Yhteystiedot josta voi tilata raportin ja kysyä siihen liittyviä lisätietoja	CR35	
G4-32	GRI-sisältövertailu	CR4-7	
G4-33	Lähestymistapa ulkoiseen varmennukseen	CR33 Raportointiperiaatteet CR34 Varmennusraportti	

HALLINTO

G4-34	Hallintorakenne ja valiokunnat	FS102-104 Hallintoelimet	
-------	--------------------------------	--------------------------	--

LIIKETOIMINNAN EETTISYYS

G4-56	Arvot ja liiketoimintaperiaatteet	CR17-18	
G4-58	Toiminnan eettisyyteen ja lainmukaisuuteen liittyvä neuvonanto	CR18	
	Generic G4 DMA: Käyttäjäkokemus	CR12	
	Generic G4 DMA: Resurssit	CR13	
	Generic G4 DMA: Ihmiset	CR14	

ERITYINEN PERUSSISÄLTÖ

		SIJAINTI	KOMMENTIT	POIKKEAMAT
KATEGORIA: TALOUDELLINEN VASTUU				
OLENNAINEN NÄKÖKULMA: TALOUDELLISET TULOKSET				
G4-EC1	Taloudellisen lisäarvon syntyminen ja jakautuminen	CR19	Indikaattorin laskenta poikkeaa joiltakin osin GRI:n vaatimuksista.	Tietojen maantieteellisen jaottelun esittämistä ei nähdä olennaisena.
KATEGORIA: YMPÄRISTÖVASTUU				
OLENNAINEN NÄKÖKULMA: MATERIAALIT				
G4-EN1	Materiaalien käyttö painon tai määrän mukaan	CR20	Ostetut raaka-aineet ja pakkausmateriaalit.	Tikkurila ei raportoi raaka-ainetietoja painon mukaan kilpailullisista syistä.
OLENNAINEN NÄKÖKULMA: ENERGIA				
G4-EN3	Organisaation oma energiankulutus	CR21		
OLENNAINEN NÄKÖKULMA: VESI				
G4-EN8	Kokonaisvedenotto vesilähteittäin	CR22		

Tikkurila-indikaattori	Maalin raaka-aineena käytetty vesi (kokonaismäärä)	CR22		
------------------------	--	------	--	--

OLENNAINEN NÄKÖKULMA: PÄÄSTÖT

G4-EN15	Suorat kasviuonekaasujen päästöt (scope 1)	CR22		
G4-EN21	Muut merkittävät päästöt ilmaan (tuotannon VOC-päästöt)	CR23		

OLENNAINEN NÄKÖKULMA: JÄTEVEDET JA JÄTTEET

G4-EN23	Jätteiden kokonaismäärä jaoteltuna jätela-jeittain ja käsittelytavan mukaisesti	CR23		Jätteiden raportointia uudistettiin vuonna 2015, vertailukelpoisia tietoja vuosilta 2013–2014 ei ole saatavilla.
---------	---	------	--	--

OLENNAINEN NÄKÖKULMA: KULJETUKSET

G4-EN30	Tuotteiden ja materiaalien kuljetuksesta aiheutuneet merkittävät ympäristövaikutukset	CR24		Konsernitason kvantitatiivista dataa ei ole saatavilla.
---------	---	------	--	---

OLENNAINEN NÄKÖKULMA: YLEISET

G4-EN31	Ympäristönsuojelun kokonaiskustannukset ja investoinnit tyypeittäin	CR24		Ympäristön käyttökustannusjakauma on tavoitteena on raportoida vuonna 2016-2017.
---------	---	------	--	--

KATEGORIA: SOSIAALINEN VASTUU

ALAKATEGORIA: HENKILÖSTÖ JA TYÖOLOSUHTEET

OLENNAINEN NÄKÖKULMA: TYÖLLISTÄMINEN

G4-LA1	Uuden palkatun henkilöstön kokonaismäärä ja osuus sekä henkilöstön vaihtuvuus jaoteltuna ikäryhmittäin, sukupuolen mukaan ja alueittain	CR25		
--------	---	------	--	--

OLENNAINEN NÄKÖKULMA: TYÖTERVEYS JA -TURVALLISUUS

G4-LA6	Tapaturmatyypit, tapaturmataajuus, ammattitautitaajuus, menetetyt työpäivät, poissaolot ja työhön liittyvät kuolemantapaukset jaoteltuna alueittain ja sukupuolen mukaan	CR26		Tikkurila raportoi turvallisuustiedot oman henkilöstönstäl osalta. Turvallisuustietoja eivät ole saatavilla alueittain tai ikäryhmittäin. Tavoitteena on raportoida tieto alueittain vuonna 2016-2017. Tikkurila ei raportoi menetettyjä työpäiviä, poissaoloja tai ammattitautien määrää.
--------	--	------	--	--

Tikkurilan indikaattori	Ennaltaehkäisevä turvallisuustyö: Turvallisuuskeskustelujen ja -kierrosten määrä	CR26		
-------------------------	--	------	--	--

OLENNAINEN NÄKÖKULMA: KOULUTUS

G4-LA11	Säännöllisten suoritusarviointien ja kehityskeskustelujen piirissä olevan henkilöstön osuus	CR 26	Tulokset perustuvat Tikkurilan vuoden 2014 henkilöstökyselyyn. Vuonna 2015 ei järjestetty henkilöstökyselyä.	Vuoden 2014 tietoa ei raportoitu sukupuolittain tai henkilöstöryhmittäin, tietoa ei ole saatavilla.
---------	---	-------	--	---

OLENNAINEN NÄKÖKULMA: MONIMUOTOISUUS

G4-LA12	Hallintoelinten ja henkilöstön monimuotoisuus	CR27		Henkilöstön määrä on laskettu aktiivisesta kokonaishenkilöstömäärästä 31.12.2015. Henkilöstön ikä- ja sukupuolijakaumaa ei ole saatavilla henkilöstöryhmittäin. Tavoitteena on raportoida tieto vuonna 2016–2017. Tikkurila ei kerää tietoja vähemmistöryhmien osalta.
---------	---	------	--	--

ALAKATEGORIA: YHTEISKUNTA

OLENNAINEN NÄKÖKULMA: PAIKALLISYHTEISÖT

G4-SO1	Prosenttiosuus toiminnoista, joissa on toteutettu paikallisyhteisövuorovaikutus, vaikutusarvioinnit ja kehitysohjelmat	CR28	Kuvaus yhtiön toiminnasta paikallisyhteisöissä.	Kvantitatiivista dataa ei ole saatavilla.
--------	--	------	---	---

OLENNAINEN NÄKÖKULMA: KILPAILUN RAJOITUKSET

G4-SO7	Kilpailuoikeudellisten säännösten rikkomiseen, kartelleihin ja määrävän markkina-aseman väärinkäyttöön liittyvät oikeustoimet	Ei väärinkäyttöön liittyviä oikeustoimia vuonna 2015.
--------	---	---

OLENNAINEN NÄKÖKULMA: MÄÄRÄYSTENMUKAISUUS

G4-SO8	Merkittävien lainsäädännön ja säännösten rikkomiseen liittyvien sakkojen rahamääräinen arvo määrä sekä ei-rahallisten sanktioiden lukumäärä	Ei merkittäviä sakkoja tai sanktioita vuonna 2015.
--------	---	--

ALAKATEGORIA: TUOTEVASTUU**OLENNAINEN NÄKÖKULMA: TUOTE- JA PALVELUTIEDOT**

G4-PR3	Organisaation tuotteiden ja palvelujen pakollisen tuoteinformaation ja -merkkien tyyppit sekä prosenttiosuus tärkeimmistä tuotteista ja palveluista, joita nämä vaatimukset koskevat	CR28	Konsernitason dataa ei ole saatavilla.
G4-PR5	Asiakastytyväisyystudkimusten tulokset	CR29	Konsernitason dataa ei ole saatavilla.

OLENNAINEN NÄKÖKULMA: MÄÄRÄYSTENMUKAISUUS

G4-PR9	Tuotteisiin ja palveluihin liittyvän lainsäädännön ja säästösten rikkomisesta aiheutuneet sakot	Ei sakkoja tai säädösr rikkomuksia vuonna 2015.
--------	---	---

TIKKURILAN OLENNAINEN AIHE: KESTÄVÄT RATKAISUT

Vesiohenteisten tuotteiden tuotanto	CR29-31		
Vesiohenteisten tuotteiden myynti	CR29-31	Myynti Suomessa, Ruotsissa, Venäjällä ja Puolassa.	Konsernitason dataa ei ole saatavilla.
Vesiohenteisten kauppa- ja rakennusmaalien myynti	CR29-31	Myynti Suomessa, Ruotsissa, Venäjällä ja Puolassa.	Konsernitason dataa ei ole saatavilla.

TIKKURILAN OLENNAINEN AIHE: HANKINTAKETJUN HALLINTA

Konsernitason sopimus, %:ia raaka-aine- ja pakkausmateriaaliostoista	CR32
Toimittaja-auditoinnit, kpl	CR32

FS = Tilinpäätös 2015 CR = Tikkurila GRI 2015 -yritysvastuuraportti

G4 yleinen perussisältö

Tässä osiossa esitetään G4-ohjeiston mukaisia yleistä sisältöä koskevia tietoja, joita ei raportoida Tikkurila vuoden 2015 vuosikatsauksessa tai GRI-sisältöindeksissä.

ORGANISAATION TAUSTAKUVAUS

G4-10 Henkilöstön määrä työsuhteen ja työsopimuksen mukaan, alueellisesti ja sukupuolen mukaan jaoteltuna

Tikkurilan palveluksessa vuoden 2015 lopussa työskenteli 3 100 (2014: 3 142) henkilöä 16 eri maassa. Noin puolet Tikkurilan henkilöstöstä työskentelee toimitusketjussa (tuotanto, hankinta, logistiikka ja HSEQ) ja kolmasosa myynnissä, markkinoinnissa ja teknisessä tuessa.

Oma tuotanto vaikuttaa olennaisesti Tikkurilan henkilöstörakenteeseen ja -määrään. Alueiden väliset erot selittyvät muun muassa tuotannon automatisoinnin asteella ja oman myyntihenkilöstön määrällä. Pisimmälle tuotanto on automatisoitu Ruotsissa ja eniten myyntihenkilökuntaa on Venäjällä. Maalimarkkinoiden kausivaihtelusta johtuen henkilöstömäärä on suurimmillaan ulkomaalauskaudella kesällä ja pienimmillään talvella.

HENKILÖSTÖ	2015	2014	2013	2012	2011
Vuoden lopussa	3 100	3 142	3 133	3 223	3 551

HENKILÖSTÖ MAANTIETEELLISEN SIJAINNIN JA SUKUPUOLEN MUKAAN	Naiset	Miehet	Yhteensä
East	513	928	1 441
West	578	1 081	1 659
Yhteensä	1 091	2 009	3 100

HENKILÖSTÖRYHMIEN JAKAUMA	2015	%
Ylemmät toimihenkilöt ja johto	466	15,0 %
Toimihenkilöt	1 532	49,4 %
Työntekijät	1 102	35,5 %
Yhteensä	3 100	100,0 %

HENKILÖSTÖN JAKAUMA TYÖSOPIMUKSEN MUKAAN	2015	%
Vakituiset työsuhteet	2794	90,1 %
Määräaikaiset työsuhteet	306	9,9 %
Yhteensä	3 100	100,0 %

HENKILÖSTÖN JAKAUMA TYÖAJAN MUKAAN	2015	%
Kokoaikaiset työntekijät	3 012	97,2 %
Osa-aikaiset työntekijät	88	2,8 %
Yhteensä	3 100	100,0 %

G4-11 Kollektiivisesti neuvoteltujen työehtosopimusten piiriin kuuluva henkilöstö

Tikkurilan liiketapaperiaatteiden mukaisesti jokaisella työntekijällä on oikeus tasa-arvoiseen ja oikeudenmukaiseen työpaikkaan, jonka perustana on paikallisten lakien ja yleisten työehtosopimusten mukaiset kollektiivisesti neuvotellut työehtosopimukset. Tikkurilan henkilöstöstä 51 prosenttia kuuluu työehtosopimusten piiriin.

TYÖEHTOSOPIMUSTEN PIIRIIN KUULUVA HENKILÖSTÖ SEGMENTEITTÄIN, %	2015
West	84,8
East	12,1

G4-14 Varovaisuuden periaatteen soveltaminen

Tikkurila pyrkii tunnistamaan, analysoimaan, arvioimaan ja reagoimaan riskeihin järjestelmällisesti ja proaktiivisesti. Riskienhallinnan tavoitteena on tunnistaa ne riskit, jotka saattavat estää yhtiötä saavuttamasta liiketoimintatavoitteensa. Riski voidaan määritellä epävarmuustekijäksi, joka vaikuttaa Tikkurilan liiketoimintaan ja kykyyn saavuttaa tuloksensa. Tikkurilan riskienhallinta perustuu Suomen listayhtiöiden hallinnointikoodiin sekä Tikkurilan liiketapaperiaatteisiin.

Tikkurilan merkittävimmät tunnistetut yritysvastuun riskit ovat

- sääntelyn ja lainsäädännön muutokset
- raaka-aineiden saatavuus- ja hintariskit
- toimitusketjun hallinta ja siinä tapahtuvat muutokset
- tuotantotoimintaan liittyvät ympäristöriskit

- henkilöstön osaamiseen ja eettiseen toimintaan liiketoiminnassa liittyvät riskit
- maantieteelliseen toiminta-alueeseen liittyvät riskit, kuten poliittiset riskit

Tikkurilan hallitus määrittelee riskienhallinnan pääperiaatteet ja hyväksyy konsernin riskienhallintapolitiikan. Tikkurilan toimitusjohtaja ja johtoryhmä vastaavat konsernin riskienhallintatoiminnan toteutumisesta ja liiketoimintayksiköt ja funktiot vastaavat oman toiminta-alueensa riskeistä ja niiden hallinnasta.

Lisätietoa Tikkurilan riskienhallinnasta ja riskeistä löytyy Tikkurilan vuoden 2015 tilinpäätöksestä ja hallinnointiselvityksestä.

G4-15 Organisaation hyväksymät tai edistämät ulkopuolisten toimijoiden periaatteet tai aloitteet, G4-16 Jäsenyydet järjestöissä ja edunvalvontaorganisaatioissa

Tikkurila haluaa edistää maalaamisen laatua, ympäristön kannalta kestävien tuotteiden käyttöä ja tuote- ja käyttäjäturvallisuutta. Osallistumme aktiivisesti niin toimintamaidemme paikallisiin kuin EU-tason maalialan yhdistysten, yhteisöjen ja verkostojen toimintaan ja hankkeisiin.

Tikkurila-konsernin johtoryhmän luottamustoimet on lueteltu vuoden 2015 hallintonselvityksessä.

Yhdistyksiä ja verkostoja Tikkurilan neljässä suurimmassa maassa:

Suomi, Tikkurila Oyj

Euroopan väriteollisuuden keskusjärjestö CEPE
Kemianteollisuus ry
Väriteollisuusyhdistys ry
Kansainvälinen kauppakamari
Suomen Pakkauskierrätys RINKI Oy
Suomalaisen Työn Liitto
Sisäilmäyhdistys ry
Julkisivuyhdistys ry
Teräsrakenneyhdistys ry
Green Building Council Finland
Yritysvastuuverkosto FIBS
Paikallisia maalarimestari- ja pintaurakoitsijayhdistyksiä

Kemianteollisuuden Responsible care -kestävän kehityksen ohjelma

Puola

Puolan maalien ja sideaineiden valmistajien yhdistys
Puolan kemianteollisuuden järjestö (PIPC)
Dębica Business Club
Puolan rakennusinsinöörien järjestö (PIIB)
Dangerous Goods Safety Advisers (DGSA)

Tieteen ja teknologian yhteistyöjärjestö COST, Euroopan pisimpään toiminut maidenvälistä tutkimusyhteistyötä tukeva verkosto

Venäjä

Laatumaaliyhdistys (QPA)
St. Petersburg International Business Association (SPIBA)
Puškinin ja Pavlovskin kauppakamari
Muita kansallisia maalaus- ja rakennusalan yhdistyksiä

Ruotsi

FLF, Färg och Lacktekniska Föreningen
SVEFF, Sveriges Färgfabrikanter Förening
Svenskt Näringsliv
Svensk Handel
IKEM, Innovations- och kemiindustrier
Svenska byggnadsvårdsföreningen
Väst kustens Korrosionscentrum
Logistikföreningen Plan
Reklamombudsmannen
Muita kansallisia maalaus- ja rakennusalan yhdistyksiä sekä yritysverkostoja

TUNNISTETUT OLENNAISET NÄKÖKOHDAT

G4-18–21 Tunnistetut olennaiset näkökohdat ja toiminnalliset ulottuvuudet

Yritysvastuun johtaminen

Vuonna 2009 julkaistu yritysvaluuohjelma luo viitekehyksen Tikkurilassa tehtävään kestäväan ja vastuulliseen liiketoiminnan kehittämiseen. Vuoden 2015 aikana yritysvaluuohjelma on päivitetty. Sitä kutsutaan nyt nimellä A Colorful Tomorrow (ACT). Vastuullisuustyömme painopistealueet seuraaville vuosille ovat käyttäjäkokeemus, resurssit ja ihmiset. Kullekin painopistealueelle on määritelty osa-alueita ja toimenpiteitä, joita tullaan toteuttamaan Tikkurilan eri maissa ja toiminnoissa soveltuvin osin. Konsernin yhtiöt ottavat päivitetyn ohjelman käyttöön asteittain.

Yritysvaluuohjelman lisäksi vastuullisuustyötämme ohjaavia periaatteita ovat muun muassa arvot, liiketapaperiaatteet ja listayhtiön hallinnointiperiaatteet sekä HSE-ohjeet ja hankintaohjeet. Osana toimintojemme jatkuvaa ja järjestelmällistä kehittämistä teemme muun muassa toimipaikkojemme auditointeja HSE-näkökulmasta ja toimitaja-arviointeja sekä kehitämme sisäisen valvonnan prosesseja.

Konsernin johtoryhmällä on kokonaisvastuu yritysvaluu toteutuksesta hallituksessa sovitun viitekehyksen mukaisesti. Kunkin liiketoimintayksikön ja toiminnon johto on vastuussa konsernitasolla ja paikallisesti määriteltyjen vastuullisuusasioiden toteuttamisesta, seurannasta ja raportoinnista paikallisesti. Eri Tikkurilan maissa ja toiminnoissa tehtävän työn lisäksi konsernitasolla vastuullisen liiketoiminnan kehittämisestä vastaa yritysvaluu päällikkö, joka raportoi konsernin CFO:lle.

Lisäksi konsernitasolla toimii yritysvaluu ohjausryhmä, joka muun muassa jakaa tietoa ja parhaita käytäntöjä eri vastuullisen liiketoiminnan osa-alueilta sekä osallistuu yritysvaluu hankkeisiin Tikkurilan toimipaikoilla. Ohjausryhmään on koottu asiantuntijoita Tikkurilan suurimmilta markkinoilta ja eri toiminnoista (myynti, markkinointi, viestintä, tuotehallinta, tuoteturva, tutkimuskeskus, ostot, tuotanto, HSE).

Tikkurilan toiminnan ja yritysvaluuun yhteisiä politiikkoja, johtamisjärjestelmiä, vastuualueita ja raportointia:

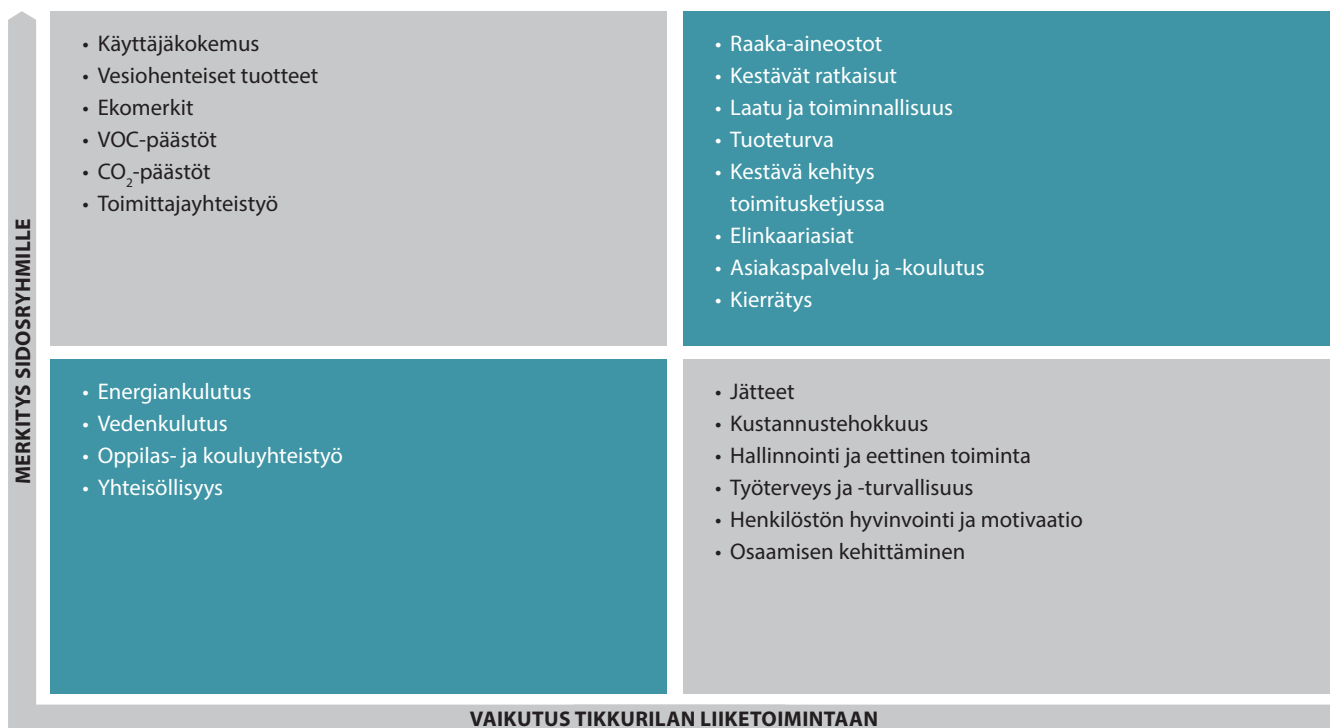
POLITIIKAT JA JOHTAMISJÄRJESTELMÄT	Suomen listayhtiöiden hallinnointikoodi Tikkurilan liiketapaperiaatteet ja arvot Muut keskeiset liiketoiminnan politiikat, ohjeet ja prosessit (mm. HSE, ostot, HR) Yritysvaluuohjelma Kestävä kehitys on osa sisäisen tarkastuksen ja riskienhallinnan prosesseja Suurimmalle osalle Tikkurilan tuotantotoimipaikoista on myönnetty riippumattomien tahojen auditoidut ja sertifioimat laatu-, ympäristö- ja turvallisuusjärjestelmät: ISO 9001 -laatujohtamisjärjestelmä ISO 14001 -ympäristöjohtamisjärjestelmä OHSAS 18001 -työterveys- ja turvallisuusjohtamisjärjestelmä
JOHTO- JA HALLINTOELIMET	Hallitus, johtoryhmä, toimitusjohtaja, CFO, maajohto, yhtiökokous, toimitusketjun johtoryhmä, tutkimuksen ja tuotekehityksen johtoryhmä, sisäinen tarkastus, riskienhallintatiimi, HR-johto
SEURANTA	Sisäiset ja ulkoiset auditoinnit, yritysvaluuohjelman ja -raportin indikaattorit, henkilöstökysely, paikallisen tason asiakastytyväisyyskyselyt (G4-PR5), ilmoituskentekojärjestelmä (G4-58)
RAPORTOINTI	Puolivuositain talous- ja henkilöstötiedot talousraporteissa, vuosittain yritysvaluu raportti, kvartaalittain sisäiset HSE-raportit

Tunnistetut olennaiset näkökohdat ja yritys vastuun painopistealueet

Keskeisimmät yritys vastuun ja kestävä kehityksen näkökohdat määriteltiin Tikkurila-konsernin toimintaan ja sen sidosryhmille konsernin johdolta, henkilöstöltä ja sidosryhmiltä kerätyn tiedon perusteella vuonna 2014. Määrittelyssä otettiin huomioon yrityksen koko arvo- ketju. Olennaisten näkökohtien määrittelyn yhteydessä analysoitiin Tikkurilan henkilöstökyselyn ja suurimpien markkinoiden asiakas- tyytyväisyystutkimusten tuloksia sekä huomioitiin Tikkurilan liiketoiminnan kannalta olennaisimmat globaalit ja liiketoimintaympäristön

trendit. Olennaisuusmäärittely ja keskeisimmät osa-alueet ovat konsernin johtoryhmän hyväksymiä. Olennaisuusmäärittely ohjaa Tikkurilan vastuullisuustyötä ja kestävä kehityksen hankkeita sekä toimii raportoinnin sisällönmäärittelyn perustana.

Oheiseen kuvaan on koottu olennaisuusmäärittelyssä tunnistetut Tikkurilan vastuullisuustyön tärkeimmät osa-alueet sidosryhmien ja Tikkurilan liiketoiminnan näkökulmasta.



Olennaisten näkökohtien perusteella Tikkurilan vastuullisuustyön painopistealueiksi määriteltiin käyttäjäkokemus, resurssit ja ihmiset. Kukin painopistealue sisältää osa-alueita ja toimenpiteitä, joita toteutetaan Tikkurilan eri maissa ja toiminnoissa soveltuvin osin.



KÄYTTÄJÄKOKEMUS

- Kestävät ratkaisut
- Laatu ja toiminnallisuus
- Vesiohenteiset tuotteet
- Ekomerkit
- Tuoteturva
- Asiakaspalvelu ja -koulutus
- Kierrätys

RESURSSIT

- Raaka-aineostot
- Kestävä kehitys toimitusketjussa
- Elinkaariasiat
- Päästöt
- Jätteet
- Energia
- Vesi
- Kustannustehokkuus

IHMISET

- Hallinnointi ja eettinen toiminta
- Työterveys ja -turvallisuus
- Henkilöstön hyvinvointi ja motivaatio
- Osaamisen kehittäminen
- Toimittajayhteistyö
- Oppilas- ja koulu yhteistyö
- Yhteisöllisyys

Käyttäjäkokemus

Asiakkaiden auttaminen onnistuneeseen ja kestäväan lopputulokseen on liiketoimintamme keskeinen tehtävä. Me kehitämme ja edistämme ympäristön kannalta kestävien ja turvallisten ratkaisujen käyttöä ja koulutamme asiakkaitamme tuotteidemme käyttöön. Lisäksi tuomme markkinoille maalien valintaa, ostamista ja myyntiä sekä niiden käyttöä helpottavia ratkaisuja.

Teemme aktiivista yhteistyötä liikekumppaneidemme, jälleenmyyjemme ja asiakkaidemme kanssa parantaaksemme maalaamisen laatua, tuotteidemme kestävää käyttöä, tuote- ja käyttäjäturvallisuutta sekä pintakäsittelyn tietoutta. Panostamme yhä enenevässä määrin toimittaja- ja asiakasyhteistyöhön, uusien funktionaalisten ja käyttäjäystävällisten tuotteiden ja pinnan elinkaarta pidentävien ratkaisujen kehittämiseen sekä kierrätyksen ja jätteidenhallintaan.

KONSERNITAVOITTEET*	<ol style="list-style-type: none"> 1. Vahvistamme asiakastarpeiden ymmärtämistä 2. Luomme tuotteille vastuullisuusluokittelun 3. Parannamme jätteiden käsittelyn ja kierrätyksen käytäntöjä
VUODEN 2015 KOHOKOHTIA	<ul style="list-style-type: none"> • Toimme markkinoille Ruotsin ensimmäisen Joutsenmerkityn maalausmenetelmän teollisesti pohjamaalatuille puupaneelille. • Esittelimme Suomessa co-creation-ohjelman, jonka avulla etsimme yhteistyössä Tekesin kanssa uusia liiketoimintamahdollisuuksia. • Suunnittelimme Ruotsissa Beckers-maalibrändille lasten värikonseptin • Aloitimme Vallila Interiorin kanssa yhteistyön, jonka tuloksena Vallilan valmisverhokuosien ja huoneen seinävärin yhdistäminen harmoniseksi kokonaisuudeksi helpottuu. • Edistyimme konsernitason kierrätysprojektissa – olemme määritelleet useita tapoja, joilla parantaa kierrätys- ja jätteenhallinnan käytäntöjä toimintamaissamme. Ensimmäisiä toimenpiteitä kehitetään ja valmistellaan käyttöönottoon. • Jatkoimme tuotteidemme vastuullisuusluokittelun tekemistä. Tavoitteemme on esitellä kriteerit sisäisesti vuonna 2016.
TULEVAT HANKKEET	<ul style="list-style-type: none"> • Myynnin ja markkinoinnin tukeminen ja kestäväan kehityksen mahdollisuuksien korostaminen • Kierrätyksen ja jätteiden käsittelyn edistäminen, uusien ratkaisujen esitleminen • Asiakasyhteistyön systemaattinen parantaminen • Kestäväan kehityksen koulutusten järjestäminen • Kestäväan kehityksen tietoisuuden lisääminen sisäisesti

*Vastuullisuusyön tavoitteet tukevat Tikkurilan strategista kehitystä ja edesauttavat konsernin taloudellisten tavoitteiden saavuttamista. Konsernitason vastuullisuusyön tavoitteet on määritelty vuosille 2015–2018. Konsernitason tavoitteiden lisäksi maaorganisaatiot määrittelevät omia tavoitteita.

Raportoidut olennaiset näkökohdat ja toiminnalliset ulottuvuudet

G4 OLENNAISET NÄKÖKOHDAT JA RAPORTOIDUT INDIKAATTORIT	<p>Tikkurilan olennainen aihe: Kestävät ratkaisut Vesiohenteisten tuotteiden tuotanto Vesiohenteisten tuotteiden myynti (Suomi, Venäjä, Puola, Ruotsi) Vesiohenteisten kauppa- ja rakennusmaalien myynti (Suomi, Venäjä, Puola, Ruotsi)</p> <p>Tuotevastuu: G4-PR3 Organisaation tuotteiden ja palvelujen pakollisen tuoteinformaation ja -merkintöjen tyyppit sekä prosenttiosuus tärkeimmistä tuotteista ja palveluista, joita nämä vaatimukset koskevat G4-PR5 Asiakastytyväisyytutkimusten tulokset G4-PR9 Tuotteisiin ja palveluihin liittyvän lainsäädännön ja säädösten rikkomisesta aiheutuneet sakot</p>
TOIMINNALLINEN ULOTTUVUUS	<p>Organisaation sisällä: koko Tikkurila-konserni, ensisijaisesti myynti, markkinointi ja tekninen tuki</p> <p>Myynnillä, markkinoinnilla ja teknisellä tuella on tärkeä rooli asiakkaiden auttamisessa onnistuneeseen ja kestäväan lopputulokset maalausprojekteissaan. Vuonna 2015 myynnissä, markkinoinnissa ja teknisessä tuessa työskenteli yhteensä 1 207 henkilöä (2014: 1 170).</p> <p>Organisaation ulkopuolella: asiakkaat ja kauppa kaikissa toimintamaissa</p> <p>Asiakkaitamme ovat kuluttajat, rakentamisen ja remontoinnin ammattilaiset sekä teolliset asiakkaat. Tikkurilan ammattilaisasiakkaisiin kuuluvat rakennus- ja maalausurakoitsijat, suunnittelijat, rakennuttajat, isännöitsijät ja muut nk. taustavaikuttajat. Arviomme mukaan noin 50 %:ia asiakkaistamme on kuluttajia, 35 %:ia ammattilaisia ja 15 %:ia teollisia asiakkaita.</p> <p>Tikkurilan tuotteista suurin osa myydään kaupan kautta. Asiakkaan tarvitessa neuvoja ja opastusta ostopäätöstä tehdessään on kaupan rooli asiakkaan konsulttoijana erittäin tärkeä.</p>

Resurssit

Edistämme kestäväää kauneutta hyödyntäen kestävästi luonnon ja yhteiskunnan rajallisia resursseja. Tavoitteenamme on jatkuvasti pienentää oman toimintamme ja tuotteidemme ympäristövaikutuksia muun muassa kehittämällä tuotteita, joilla saavutetaan mahdollisimman pitkä kestoikä ja pitkät huoltomaalausvälit. Tuotteidemme ympäristö- ja muut vastuullisuusvaikutukset otetaan huomioon koko

elinkaaren ajalta – raaka-ainevalinnoista ja tuotteiden valmistuksesta tuotteiden käyttöön ja jätteiden käsittelyyn. Laatu, terveys, turvallisuus ja toimivuus ohjaavat raaka-ainevalintoja ja tuotekehitystä. Pyrimme myös tehostamaan valmistusprosessiemme resurssitehokkuutta minimoimalla syntyvää hukkaa ja edistämällä jätteiden hyötykäyttöä.

KONSERNITAVOITTEET*	Resurssitehokkuuden parantaminen: 1. Jätteen määrän ja energian käytön vähentäminen 2. Kierrätettävän ja hyötykäytettävän jätteen määrän lisääminen 3. Vesiohenteisten tuotteiden osuuden kasvattaminen
VIIDEN VUODEN 2015 KOHOKOHTIA	<ul style="list-style-type: none"> Tikkurilan ClimateCooler Catalyst listattiin maailman sadan parhaiten kestäväää kehitystä edistävän ratkaisun joukkoon. Uusia funktionaalisia tuotteita (Tikkurila Drytech) Uusi vesiohenteisiin tuotteisiin keskittyvä tehdas Almatyyn Kazakstaniin Kehitimme ja otimme käyttöön HSE-itsearviointityökalun. Arviointiin vastasivat vuoden 2015 loppuun mennessä kaikki tuotantolaitokset.
TULEVAT HANKKEET	<ul style="list-style-type: none"> Tutkimme vaihtoehtoisten ja uusiutuvien raaka-aineiden käyttöä Kehitämme ja esittelemme uusia funktionaalisia tuotteita Pyrimme pienentämään jatkuvasti toimintamme ympäristövaikutuksia, mm. analysoimalla yksityiskohdallisemmin missä toiminnassamme syntyy jätteitä ja miten niiden käsittelyä voisi parantaa

* Vastuullisuustyön tavoitteet tukevat Tikkurilan strategista kehitystä ja edesauttavat konsernin taloudellisten tavoitteiden saavuttamista. Konsernitason vastuullisuustyön tavoitteet on määritelty vuosille 2015–2018. Konsernitason tavoitteiden lisäksi maaorganisaatiot määrittelevät omia tavoitteita.

Raportoidut olennaiset näkökohdat ja toiminnalliset ulottuvuudet

G4 OLENNAISET NÄKÖKOHDAT JA RAPORTOIDUT INDIKAATTORIT	<p>Ympäristövastuu:</p> <p>G4-EN1 Materiaalien käyttö painon tai määrän mukaan G4-EN3 Organisaation oma energiankulutus G4-EN8 Kokonaisvedenotto vesilähteittäin Tikkurila-indikaattori: Maalin raaka-aineena käytetty vesi (kokonaismäärä) G4-EN15 Suorat kasvihuonekaasujen päästöt (scope 1) G4-EN21 Muut merkittävät päästöt ilmaan (tuotannon VOC-päästöt) G4-EN23 Jätteiden kokonaismäärä jaoteltuna jätelajeittain ja käsittelytavan mukaisesti G4-EN30 Tuotteiden ja materiaalien kuljetuksesta aiheutuneet merkittävät ympäristövaikutukset G4-EN31 Ympäristönsuojelun kokonaiskustannukset ja investoinnit tyypeittäin</p>
TOIMINNALLINEN ULOTTUVUUS	<p>Organisaation sisällä: koko Tikkurila-konserni, ensisijaisesti tutkimus ja tuotekehitys sekä toimitusketju</p> <p>Tikkurilan tuotesuunnittelun pääperiaatteita ovat laatu, kestävyys ja turvallisuus. Tutkimus ja tuotekehitys kehittää ympäristön kannalta kestäviä tuotteita erilaisiin käyttötarkoituksiin ja erilaisilla toiminnallisuuksilla sekä tutkii vaihtoehtoisten ja uusiutuvien raaka-aineiden käyttöä ja parantaa olemassa olevien maalien ja pinnoitteiden käyttöominaisuuksia. Suurimmat tuotekehitysyksiköt sijaitsevat Suomessa, Ruotsissa, Venäjällä ja Puolassa. Lisäksi jokaisella tuotantotoimipaikalla on pääasiallisesti paikalliseen toimintaan keskittynyt pienempi tuotekehitysyksikkö. Vuoden 2015 lopussa tutkimuksessa ja tuotekehityksessä työskenteli 184 (2014: 179) henkilöä.</p> <p>Tikkurilalla on 13 tuotantolaitosta 10 maassa. Tikkurilan henkilöstöstä noin puolet työskentelee toimitusketjun eri osissa (tuotanto, ostot, logistiikka, HSEQ). Tuotanto valmistaa ja pakkaa tuotteet taloudellisesti, turvallisesti ja ekotehokkaasti.</p> <p>Organisaation ulkopuolella: liikekumppanit, joihin kuuluvat mm. raaka-aine- ja pakkausmateriaalitoimittajat, alihankkijat, logistiikkapalvelujen tarjoajat ja sopimusvalmistajat. Tikkurila-konsernilla on noin 500 paikallista ja kansainvälistä raaka-aine- ja pakkausmateriaalitoimittajaa.</p>

Ihmiset

Me olemme kestäväen maalaamisen, pintakäsittelyn ja värien käytön edelläkävijöitä ja kannamme roolimme vastuullisesti. Haluamme olla haluttu työnantaja, luotettava veronmaksaja sekä vastuullinen ja aktiivinen naapuri yhteisössä, joissa toimimme. Noudattamme lakeja ja toimimme korkeiden eettisten arvojen ja liiketapaperiaatteidemme sekä kansainvälisesti tunnustettujen ihmisoikeuksien ja työelämän normien mukaisesti markkina-alueesta riippumatta. Pyrimme myös varmistamaan, että liikekumppanimme toimivat samoin.

Menestyvä yritys tarvitsee osaavan, tyytyväisen ja motivoituneen henkilöstön. Me pidämme huolta henkilöstöstämme, heidän hyvinvoinnistaan, työterveydestään ja -turvallisuudestaan kaikissa toimintamaissamme. Innostamme työntekijöitämme kehittämään taitojaan, osallistumaan ja innovoimaan, ja rohkaisemme heitä vuoropuheluun ja tiiviiseen yhteistyöhön sekä sisäisten että ulkoisten sidosryhmien kanssa.

KONSERNITAVOITTEET*	<ol style="list-style-type: none"> 1. Liiketapaperiaatteiden noudattaminen 2. Hankintaketjun hallinnan käytäntöjen tehostaminen 3. Sitoutunut henkilöstö parantamalla henkilöstön hyvinvointia ja osaamista 4. Sitoutunut henkilöstö varmistamalla vuoropuhelu jokaisen työntekijän kanssa
VUODEN 2015 KOHOKOHTIA	<ul style="list-style-type: none"> • Konsernin historian alhaisin LTA: 1,9 • Liiketapaperiaatteita päivitettiin sen varmistamiseksi, että ne puhuttelevat liikekumppaneitamme ja ulkoisia sidosryhmiämme laaja-alaisemmin. • Liiketapaperiaatteiden sisällyttäminen kehityskeskusteluprosessiin • Aktiivinen yhteisöllisissä projekteissa erityisesti Puolassa, Serbiassa, Kazakstanissa ja Suomessa • Laaja yhteistyö oppilaitosten kanssa toimintamaissa
TULEVAT HANKKEET	<ul style="list-style-type: none"> • Kehityskeskusteluprosessin kehittäminen vuoropuhelun ja palautteen tehostamiseksi • Entistä tehokkaamman prosessin kehittäminen henkilöstön hyvinvoinnin ja sitoutumisen mittaamiseksi (henkilöstökyselyn kehittäminen) • Henkilöstöhallinnon tietojärjestelmän toteutukseen liittyvien haasteiden ratkaiseminen • Osallistavien menetelmien kehittäminen yritysvastuuohjelman sisäisen toteutuksen tueksi • Opiskelija- ja oppilaitosyhteistyön syventäminen

*Vastuullisuustyön tavoitteet tukevat Tikkurilan strategista kehitystä ja edesauttavat konsernin taloudellisten tavoitteiden saavuttamista. Konsernitason vastuullisuustyön tavoitteet on määritelty vuosille 2015–2018. Konsernitason tavoitteiden lisäksi maaorganisaatiot määrittelevät omia tavoitteita.

Raportoidut olennaiset näkökohdat ja toiminnalliset ulottuvuudet

G4 OLENNAISET NÄKÖKOHDAT JA RAPORTOIDUT INDIKAATTORIT	<p>Taloudellinen vastuu: G4-EC1 Taloudellisen lisäarvon syntyminen ja jakautuminen</p> <p>Sosiaalinen vastuu: G4-LA1 Uuden palkatun henkilöstön kokonaismäärä ja osuus sekä henkilöstön vaihtuvuus jaoteltuna ikäryhmittäin, sukupuolen mukaan ja alueittain G4-LA6 Tapaturmatyypit, tapaturmataajuus, ammattitautitaajuus, menetetyt työpäivät, poissaolot ja työhön liittyvät kuolemantapaukset jaoteltuna alueittain ja sukupuolen mukaan Tikkurilan indikaattori: Ennaltaehkäisevä turvallisuustyö: Turvallisuuskeskustelujen ja -kierrosten määrä G4-LA11 Säännöllisten suoritusarvointien ja kehityskeskustelujen piirissä olevan henkilöstön osuus G4-LA12 Hallintoelinten ja henkilöstön monimuotoisuus</p> <p>Yhteiskunta: G4-SO1 Prosenttiosuus toiminnoista, joissa on toteutettu paikallisyhteisövuorovaikutus, vaikutusarvioinnit ja kehitysohjelmat G4-SO7 Kilpailuoikeudellisten säännösten rikkomiseen, kartelleihin ja määrävän markkina-aseman väärinkäyttöön liittyvät oikeustoimet G4-SO8 Merkittävien lainsäädännön ja säännösten rikkomiseen liittyvien sakkojen rahamääräinen arvo</p> <p>Tikkurilan olennainen aihe: Hankintaketjun hallinta Konsernitason sopimus, %:ia raaka-aine- ja pakkausmateriaaliostoista Toimittaja-auditoinnit, kpl</p>
TOIMINNALLINEN ULOTTUVUUS	<p>Organisaation sisällä: koko Tikkurila-konsernin henkilöstö</p> <p>Tikkurilalla työskentelee 3 100 (31.12.2015) henkilöä 16 eri maassa. Henkilöstömäärältään konsernin suurimmat maat ovat Venäjä, Suomi, Puola ja Ruotsi.</p> <p>Organisaation ulkopuolella: asiakkaita, liikekumppanit, omistajat ja sijoittajat sekä yhteiskunta kaikissa toimintamaissa</p>

SIDOSRYHMÄVUOROVAIKUTUS

G4-24-27 Sidosryhmävuorovaikutus

Yritysvastuun näkökulmasta keskeisimmiksi sidosryhmiksi Tikkurilassa on määritelty asiakkaat ja ostopäätöksen taustavaikuttajat, liikekumppanit, henkilöstö sekä omistajat ja sijoittajat. Sidosryhmät on määritelty niiden vaikutusten perusteella liiketoimintaamme ja tuoteteisiimme nähden sekä yhtiön omien ja sidosryhmien tarpeiden ja odotusten perusteella.

Haluamme edistää avoimuutta ja läpinäkyvyyttä, ja kannustaa verkostoitumista sekä avointa vuoropuhelua sidosryhmiemme kanssa. Luomme lisäarvoa sidosryhmillemme toimimalla vastuullisesti ja kannattavasti, kehittämällä liiketoimintaamme ja tarjoamalla ratkaisuja pintojen suojaamiseen ja kaunistamiseen. Liiketapaperiaat-

teemme määrittelevät liiketapaamme koskevat perusvaatimukset ja ottavat kantaa myös yhteistyökumppaneidemme toimintaan.

Tärkeä osa toimintaamme on sidosryhmien tietoisuuden lisääminen tuotteisiimme ja pintakäsittelyyn liittyen. Yhteistyössä sidosryhmiemme kanssa edistämme maalaamisen laatua, ympäristön kannalta kestävien tuotteiden käyttöä ja tuote- ja käyttäjäturvallisuutta. Sidosryhmävuoropuhelun ja -vuorovaikutuksen onnistuminen sekä eri sidosryhmien odotuksiin vastaaminen vaatii meiltä toimenpiteitä, joista osa on hyvinkin paikallisia ja yksilöllisiä sidosryhmästä riippuen.

Keskeisimmät sidosryhmät

SIDOSRYHMÄ	SIDOSRYHMÄN KUVAUS	YHTEISTYÖN JA VUOROVAIKUTUKSEN KEINOT	SIDOSRYHMIEN ODOTUSTEN KARTOITTAMINEN
Asiakkaat ja ostopäätöksen taustavaikuttajat	Asiakkaitamme ovat kuluttajat, rakentamisen ja remontoinnin ammattilaiset sekä teolliset asiakkaat. Tikkurilan ammattilaisasiakkaisiin kuuluvat rakennus- ja maalausurakoitsijat, suunnittelijat, rakennuttajat, isännöitsijät ja muut nk. taustavaikuttajat. Arviomme mukaan noin 50 %:ia asiakkaisiamme on kuluttajia, 35 %:ia ammattilaisia ja 15 %:ia teollisia asiakkaita. Tikkurilan tuotteista suurin osa myydään kaupan kautta. Kuluttaja-asiakas tarvitsee usein neuvoja ja opastusta ostopäätöstä tehdessään, joten kaupan rooli asiakkaan konsulttoijana on erittäin tärkeä.	Asiakastapaamiset, alan tapahtumat, asiakaspalvelu, palvelut pintakäsittelyratkaisun ja värin valintaan sekä maalaamiseen liittyen, kuten koulutus, konsultointi ja suunnittelupalvelut. Omia koulutuskeskuksia 9 maassa. Työohjeet, vinkit ja ideat yhtiön internetsivuilla ja sosiaalisen median kanavissa. Yhteistyöprojektit sisustuksen, rakentamisen ja remontoinnin ammattilaisten kanssa. Yhteistyö jakeluportaan kanssa, kaupan henkilöstön kouluttaminen ja konsultointi.	Asiakaspalautejärjestelmät, asiakastytyväisyystutkimukset (kuluttajat, ammattilaiset, teollisuus, kauppa).
Liikekumppanit	Liikekumppaneihimme kuuluvat mm. tavarantaimittajat, alihankkijat, logistiikkapalvelujen tarjoajat ja sopimusvalmistajat. Tikkurila-konsernilla on noin 500 paikallista ja kansainvälistä raaka-aine- ja pakkausmateriaalitoimittajaa.	Yhteistyö ja yhteiset kehitysprojektit ja -työpajat.	Henkilökohtainen palaute, liikekumppaneiden arviointi- ja auditointiprosessien kautta saatu tieto.
Henkilöstö	Tikkurilan menestymisen perusta on innostunut, osaava ja motivoitunut henkilöstö, jota kannustetaan kehittymään. Henkilöstöä 3 100 (31.12.2015) yhteensä 16 eri maassa.	Avoin vuorovaikutus, dialogi ja viestintä, henkilöstötapahtumat ja -koulutukset, sisäinen työnkierto, henkilöstön vuosittaiset kehityskeskustelut, työterveyshoito, aktiivinen ammattiyhdistystoiminta, Tikkurila European Forum (TEF), TEF Working Committee	Noin joka toinen vuosi toteutettava henkilöstökysely, ideoiden hallintajärjestelmä.
Omistajat ja sijoittajat	Tikkurilan sijoittajasuhdetoiminnan tavoitteena on tukea Tikkurilan osakkeen ja muiden arvopaperien arvon oikeaa muodostusta julkaisemalla oikea-aikaisesti merkityksellistä, ymmärrettävää, luotettavaa ja vertailukelpoista tietoa, kasvattamalla sijoittajien ja analyytikoiden kiinnostusta Tikkurilaa kohtaan, edistämällä sijoittajien uskollisuutta ja saavuttamalla uusia sijoittajia ja yhtiöstä kiinnostuneita analyytikoita. Osakkeenomistajien määrä noin 20 500 (31.12.2015)	Yhtiökokous, sijoittajatapaamiset ja -tilaisuudet, pääomamarkkinapäivät. Konsernin internet-sivut, lehdistö- ja pörsitiedotteet, osavuositarkastukset, vuosikertomus.	Omistajilta ja sijoittajilta saatu palaute.

Tikkurilan muita sidosryhmiä

SIDOSRYHMÄ	SIDOSRYHMÄN KUVAUS	YHTEISTYÖN JA VUOROVAIKUTUKSEN KEINOT
Media	<ul style="list-style-type: none"> Talousmedia Sisustustoimittajat Ammattimedia 	Mediatapaamiset, haastattelut, erilaiset tapahtumat, konsernin ja eri maalibrändien internet-sivut ja sosiaalisen median kanavat, lehdistö- ja pörssitiedotteet, osavuositarkastukset, vuosikertomus. Markkinointiviestintä: mainostaminen, yhteistyö sisustus-, rakennus- ja remonttijulkaisujen kanssa.
Opiskelijat	<ul style="list-style-type: none"> Korkeakoulut Tutkimuslaitokset ja -verkotot Ammatilliset oppilaitokset 	Tutkimus- ja yhteistyöprojektit, suhdetoiminta oppilaitosten kanssa, harjoittelut, opinnäytetyöt, diplomityöt, päättötyöprojektit, yritysvierailut ja opiskelijoiden kouluttaminen maaleihin ja maalaamisen liittyen sekä osallistaminen yhteisöllisyysprojekteihin. Konsernin ja eri maalibrändien internet-sivut ja sosiaalisen median kanavat, lehdistö- ja pörssitiedotteet, osavuositarkastukset, vuosikertomus.
Viranomaiset	<ul style="list-style-type: none"> Julkishallinto Lainsäätäjät ja -valvojat Turvallisuus- ja ympäristöviranomaiset 	Yhteistyö viranomaisten kanssa, EU-tason ja toimintamaiden paikallisten yhteisöjen ja järjestöjen toimintaan osallistuminen. Konsernin internet-sivut, lehdistö- ja pörssitiedotteet, osavuositarkastukset, vuosikertomus.
Etujärjestöt, verkostot	<ul style="list-style-type: none"> Ammatti- ja työnantajaliitot Alakohtaiset järjestöt Kauppakamarit Kansalaisjärjestöt 	Yhteistyö EU-tason ja toimintamaiden paikallisten järjestöjen toimintaan osallistuminen. Konsernin internet-sivut, lehdistö- ja pörssitiedotteet, osavuositarkastukset, vuosikertomus.
Yhteiskunta	<p>Tikkurila haluaa olla vastuullinen ja aktiivinen yrityskansalainen paikallisyhteisössään, ja panostaa eri yhteisöllisyyden edistämiseen tärkeisiin toimenpiteisiin.</p> <ul style="list-style-type: none"> Tuotantopaikkojen lähialueiden toimijat Tuotantopaikkojen lähialueiden asukkaat Suuri yleisö 	Yhteistyö ja osallistuminen omassa lähiympäristössä, vastavuoroinen keskustelu ja avoin vuorovaikutus, Avoimet ovet -tapahtumat, Kestävää kauneutta -projektit toimintamaissa. Maineenhallinta- ja bränditutkimukset, konsernin ja eri maalibrändien internet-sivut ja sosiaalisen median kanavat.

Näiden sidosryhmien lisäksi Tikkurilan liiketoimintayksiköt toiminta-alueillaan määrittelevät omat tärkeimmät paikalliset sidosryhmänsä.

LIIKETOIMINNAN EETTISYYS

G4-56 Arvot ja liiketoimintaperiaatteet

Tikkurila pyrkii kaikessa toiminnassaan noudattamaan korkeita eettisiä standardeja, lainsäädäntöä, yhtiön arvoja ja liiketapaperiaatteita. Tikkurilan toiminnan vaatimustenmukaisuutta valvovat lakiasioista

vastaava johtaja ja sisäinen tarkastustoiminto. Tikkurilan hallituksen tarkastusvaliokunta on myös aktiivisesti mukana yhtiön liiketoiminnan eettisyyttä ja vaatimustenmukaisuutta koskevissa asioissa.

Meidän arvot

Arvot ohjaavat ja tukevat toimintojamme: olemme luottamuksen arvoisia, innovatiivisia ja ammattilaisia. Näitä arvoja toteutamme

sekä suurissa että pienissä arjen päätöstilanteissa.



Me olemme luottamuksen arvoisia
Kehitämme ja tarjoamme laadukkaita brändejä, palveluita ja tuotteita, joiden turvallisuuteen, toimivuuteen ja ympäristömyötävyyteen ihmiset voivat luottaa.

Olemme innovatiivisia
Saamme aikaan muutosta markkinoilla ja tarjoamme uudenlaisia ratkaisuja asiakkaiden tarpeisiin.

Olemme ammattilaisia
Tuomme lisäarvoa asiakkaillemme, omistajillemme ja koko yhteisöllemme – joka päivä.

Arvot on luotu yhdessä henkilöstön kanssa. Vuosien 2008–2009 aikana järjestettiin 10 kansainvälistä ja paikallista työpajaa, johon osallistui reilut 500 työntekijää. Työpajoissa keskusteltiin mikä on Tikkurilan tapa toimia ja minkälaisille arvoille toimintamme perustuu. Arvot on hyväksytty Tikkurilan johtoryhmässä ja hallituksessa. Arvojen mukaista toimintaa mitataan ja seurataan muun muassa henkilöstökyselyissä ja kehityskeskusteluissa.

Liiketapaperiaatteet – tapamme hoitaa liiketoimintaa Tikkurilan liiketapaperiaateissa määritellään yhtiön liiketapaa koskevat perusvaatimukset eli miten menettelemme ammattimaisissa liikesuhteissa, eturistiriidoissa, yhtiön omaisuuteen, reiluun kilpailuun, ihmisoikeuksiin ja tasa-arvoon sekä terveyteen, turvallisuuteen ja ympäristöön että luottamukseen ja yksityisyyden suojaan liittyvissä asioissa.

Kysymys on laista ja eetikasta. Jokaisen Tikkurilan työntekijän ja yhtiön edustajan sekä liikekumppanin edellytetään toimivan Tikkurilan liiketapaperiaatteiden vaatimusten mukaisesti. Noudatamme lakeja ja toimimme korkeiden eettisten arvojen sekä kansainvälisesti tunnustettujen ihmisoikeuksien ja työelämän normien mukaisesti markkina-alueesta riippumatta.

Tikkurilan liiketapaperiaatteet ovat Tikkurilan hallituksen hyväksymät ja ne esiteltiin henkilöstölle vuonna 2009. Liiketapaperiaatteet ovat saatavilla konsernin kaikkien toimintamaiden kielillä. Vuonna 2015 liiketapaperiaateisiin tehtiin pieniä päivityksiä sen varmistamiseksi, että ne puhuttelevat liikekumppaneitamme ja ulkoisia sidosryhmiämme laaja-alaisemmin.

Periaatteita on otettu käyttöön konsernissa vuosina 2011 ja 2013 järjestettyjen verkkokoulutusten avulla sekä sisällyttämällä ne esimiestyöhön ja paikallisiin perehdytysprosesseihin. Vuonna 2013 verkkokoulutuksen suoritti yli 90 prosenttia Tikkurilan työntekijöistä.

Vuosien 2015–2016 aikana liiketapaperiaatteet sisällytetään kehityskeskusteluprosessiin Tikkurila-konsernin kaikissa toimintamaissa. Tällä pyritään varmistamaan, että jokainen työntekijä ymmärtää mikä on yhtiön tapa hoitaa liiketoimintaa ja omalta osaltaan noudattaa periaatteita.

Tikkurilassa seurataan henkilöstökyselyssä henkilöstön näkemystä tasa-arvoisuuden toteutumista. Vuoden 2014 henkilöstökyselyyn vastanneista 89,3 (2013: 87,1) prosenttia koki, että kaikkia työntekijöitä kohdellaan tasa-arvoisesti tai joksenaikin tasa-arvoisesti yrityksessämme. Vuoden 2015 aikana ei toteutettu henkilöstökyselyä.

Muita liiketoimintaamme ohjaavia vaatimuksia Liiketapaperiaatteiden lisäksi Tikkurilan toimintaa ohjaavat erilaiset lainsäädäntöä täydentävät toimintalinjaukset ja vaatimukset.

Tikkurilalla on nollatoleranssi lahjuksia, korruptiota ja muuta epäeettistä vaikuttamista kohtaan. Tikkurilan konsernitasoinen korruptionvastainen politiikka määrittää konkreettiset rajat lahjoille ja vieraanvaraisuudelle, joita tikkurilalaiset voivat vastaanottaa tai tarjota. Seuraamme systemaattisesti miten politiikka toteutuu käytännössä.

Tikkurilalla on kilpailulainsäädännön noudattamista koskeva ohjeistus, joka tulee huomioida liiketoiminnassa toimittajien, jakelijoiden ja asiakkaiden sekä muiden yhteistyökumppaneiden kanssa.

Tietosuojapolitiikan tavoitteena on varmistaa kaikkien yksityisyydensuoja. Henkilötietoja käsittelevien työntekijöiden tehtävänä on varmistaa, että henkilötietoja käsitellään aina eettisesti, laillisesti ja turvallisesti yksityisyydensuojaa kunnioittaen. Menettelytapa sisältää yleiset tietosujoaohjeet, joita kaikkien Tikkurilan yritysten ja työntekijöiden on noudatettava.

Tikkurila on sitoutunut läpinäkyvyyteen, mikä tarkoittaa ennakoivaa, luotettavaa, johdonmukaista, puolueetonta ja ajankohtaista viestintää. Tiedonantopolitiikassa kuvaillaan pääperiaatteet, joita Tikkurila noudattaa viestiessään pääomamarkkinoiden kanssa ja kertoessaan sidosryhmilleen osakekurssiin vaikuttavia tietoja.

G4-58 Toiminnan eettisyyteen ja lainmukaisuuteen liittyvä neuvonanto

Tikkurilalla on käytössä internet-pohjainen ilmoituskentekojärjestelmä, jonka avulla sekä henkilöstö että muut sidosryhmät voivat raportoida anonyymisti liiketapaperiaatteiden vastaisista toimintatavoista, rikkomuksista tai muista lainvastaisista tai epäeettisistä toimintatavoista. Järjestelmän tavoitteena on varmistaa, että Tikkurilan päivittäisessä toiminnassa noudatetaan asianmukaisesti hyvää hal-

lintotapaa ja liiketapaperiaatteita ja että niiden vastaisista rikkomuksista tai muista lainvastaisuuksista raportoidaan. Tikkurilan yhtiöitä ja työntekijöitä on informoitu ilmoituskentekojärjestelmästä. Linkki järjestelmään on saatavilla konsernin intranetissa ja yhtiön internetsivuilla

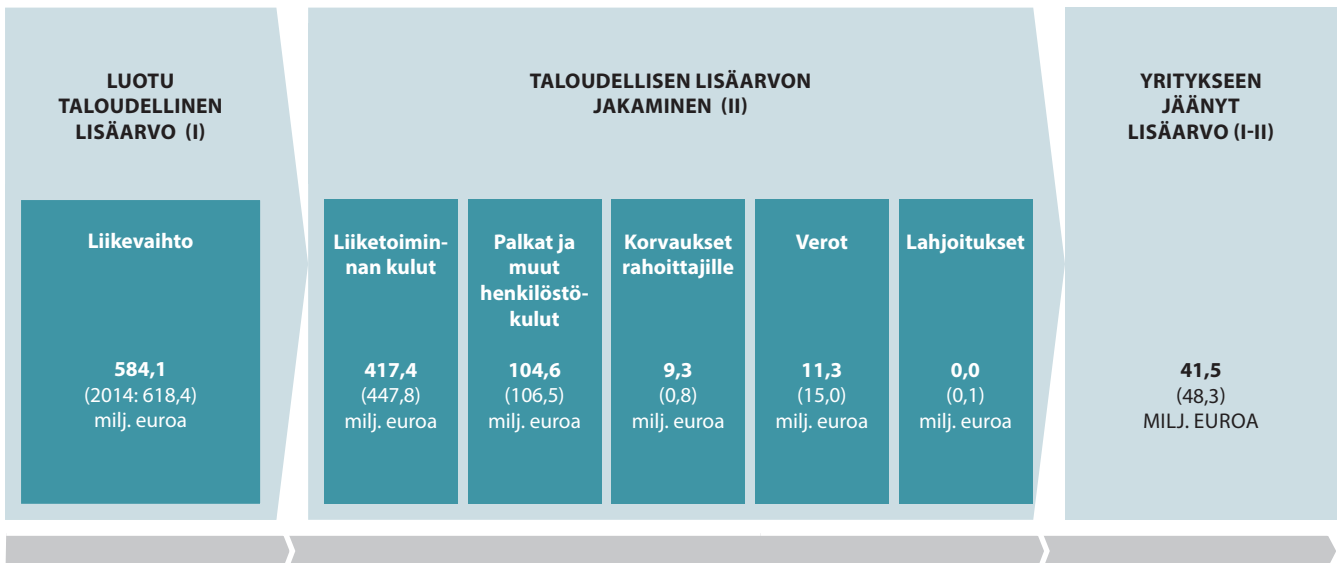
G4 erityinen perussisältö

Tässä osiossa esitetään G4-ohjeiston mukaisia erityistä sisältöä koskevia tietoja, joita ei raportoida Tikkurilan vuoden 2015 vuosikatsauksessa tai GRI-sisältöindeksissä.

Taloudellinen vastuu

G4-EC1 Suoran taloudellisen lisäarvon tuottaminen ja jakautuminen

Kehitämme jatkuvasti liiketoimintaamme, ja pyrimme kasvamaan kannattavasti ja vahvistamaan markkina-asemaamme. Luotamme toiminnassamme vahvoihin brändeihin ja elinkaariajattelua tukeviin kestäviin tuotteisiin. Vahva laatumielikuva ja markkinajohtajuus ovat tärkeimpiä kilpailuetujamme.



Ympäristövastuu

Tikkurilan tavoitteena on jatkuvasti pienentää oman toimintansa ja tuotteidensa aiheuttamaa ympäristövaikutusta muun muassa kehittämällä tuotteita, joilla saavutetaan mahdollisimman pitkä kestoikä ja pitkät huoltomaalausvälit. Lisäksi me edistämme vesiohenteisten tuotteiden käyttöä ja valitsemme ympäristöä vähemmän kuormittavan vaihtoehdon, kun se on teknisesti ja taloudellisesti mahdollista. Kehitämme jatkuvasti tuotantoprosessejamme ja tuotantolaitostemme resurssitehokkuutta vähentääksemme tuotannon ympäristövaikutuksia, materiaalihukan ja jätteen määrää.

Maalin keskeisimmät elinkaaren aikaiset ympäristövaikutukset syntyvät raaka-aineiden ja pakkausmateriaalien valmistuksesta, tuotteen valmistuksessa käytettävästä energiasta, valmistuksen aikana syntyvistä päästöistä ja jätteistä sekä raaka-aineiden, pakkausmateriaalien ja tuotteiden kuljetuksesta, maalaustyön ja maalin kuivumisen aikana maalista haihtuvista yhdisteistä (VOC-päästöt) ja maalijätteen hävityksestä. Tuotteen ympäristövaikutuksiin vaikuttaa tuotteen laatu. Mitä paremmat ominaisuudet maalipinnalla saavutetaan, sitä vähemmän huoltotoimenpiteitä tarvitaan ja sitä pidempi on huoltomaalausväli.

MATERIAALIT

G4-EN1 Materiaalien käyttö painon tai määrän mukaan

Tikkurila valmistaa maaleja ja pinnoitteita moniin eri käyttötarkoituksiin. Halutuista ominaisuuksista riippuen myös valmistuksessa käytettävien komponenttien välillä on suuria eroja. Maali koostuu tyyppillisesti sideaineesta, pigmentistä, täyteaineesta, ohenteesta ja apuaineista. Tuotteiden ympäristövaikutuksiin, laatuun ja turvallisuuteen vaikuttavat suuresti Tikkurilan valitsemat raaka-aineet.

Tikkurilan merkittävimmät ostot koostuvat maalin valmistukseen tarvittavista raaka-aineista ja pakkausmateriaaleista. Tikkurila-konsernilla on noin 500 paikallista ja kansainvälistä raaka-aine- ja pakka-

usmateriaalitoimittajaa. Yli 90 prosenttia Tikkurilan EU-alueella toimivien yksiköiden raaka-aineista ja pakkausmateriaaleista tulee EU-alueelta. Venäjällä reilut 60 prosenttia raaka-aineista ja pakkausmateriaaleista ostetaan paikallisilta toimittajilta.

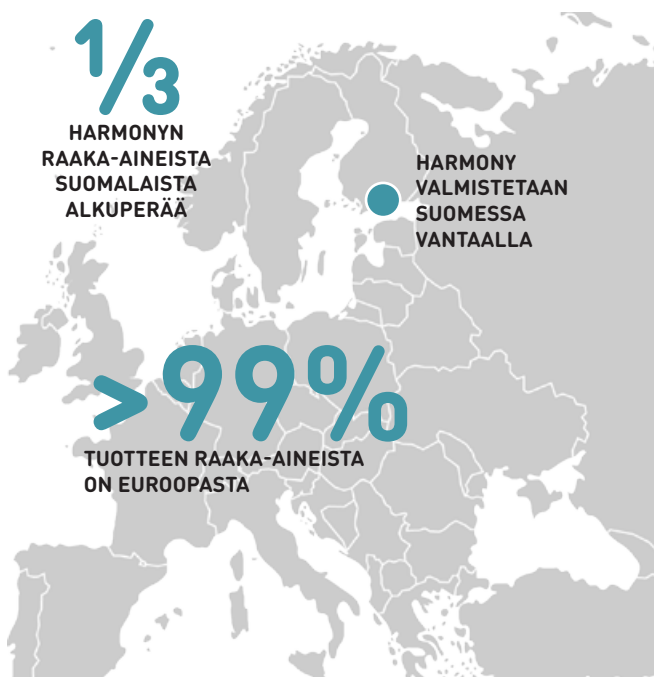
Pakkausmateriaaliostot koostuvat pääasiallisesti maalipurkkien, etikettien, kääre muovin ja lavojen ostoista. Pakkausmateriaalien valintaan vaikuttavat laadun ja hinnan lisäksi kaupan vaatimukset, toimivuus säilytyksessä, materiaalien kierrätysmahdollisuudet, kuluttajien ostotottumukset ja käytön helppous maalaustyössä.

OSTETUT RAAKA-AINEET JA PAKKAUSMATERIAALIT SUORISTA OSTOISTA

	2015	2014	2013
%			
Sideaineet	34,8	34,3	33,9
Pigmentit	23,3	24,1	24,1
Pakkausmateriaalit	17,7	19,0	19,1
Apuaineet	12,1	10,9	10,6
Liuotteet	6,8	8,1	8,5
Muut	5,3	3,6	3,8
Yhteensä	100,0	100,0	100,0

Tikkurilan Harmony-sisustusmaali

Tikkurilan vesiohenteinen Harmony on täyshimmeä ja hengittävä sisustusmaali, joka sopii olo-, makuu- ja lastenhuoneiden seiniin ja kattoihin. Tuote on vähäpäästöinen ja sillä on M1-luokitus. Tuotteen VOC-päästöt ovat alle 30g/l. Harmony valmistetaan Suomessa ja se pakataan pääasiallisesti muovipakkaukseen.



- Sideaine:** Akrylaattisideaine 15-35 %
- Ohenne:** Vesi 40-50 %
- Pigmentit:** Titaanidioksidi 10-20 %
- Täyteaineet:** Dolomiitti 20-30 %
- Liuote:** Propyleeniglykoli 1-5 %
- Apuaineet:** maalinvalmistuksen ja -käytön apuaineita <5 %

ENERGIA

G4-EN3 Organisaation oma energiankulutus

Maalituotanto on pääasiallisesti eri ainesosien sekoittamista, joten tuotanto itsessään ei kuluta paljon energiaa. Suurin osa käytetystä energiasta kuluu rakennusten lämmitykseen ja ilmanvaihtoon. Tikkurilan tavoitteena on toimitusketjun energiankulutuksen jatkuva

vähentäminen. Toimitusketjun energiankulutuksen vähentäminen on mahdollista tuotantolaitosten ja tuotantoprosessien teknisten muutosten kautta eli esimerkiksi vaihtamalla laitteistoa vähemmän energiaa kuluttaviin sekä rakennusteknisten parannusten kautta.

POLTTOAINEEN KULUTUS	2015	2014	2013
GJ			
Polttoöljy	13 289	16 268	18 540
Maakaasu	54 873	50 526	58 543
Polttokaasu	2 642	3 334	3 532
Dieselöljy	1 886	1 818	2 009
Uusiutuvat energialähteet	33	36	0
Suoran energian kokonaiskulutus	72 723	71 982	82 624

ENERGIANKULUTUS	2015	2014	2013
GJ			
Sähkö	126 777	129 316	142 685
Lämmitys	71 259	78 160	87 467
Jäähdytys	0	0	0
Höyry	0	0	0
Epäsuoran energian kokonaiskulutus	186 078	197 294	217 203

ENERGIAN MYYNTI	2015	2014	2013
GJ			
Sähkö	9 180	7 196	9 472
Lämmitys	2 778	2 984	3 478
Jäähdytys	0	0	0
Höyry	0	0	0
Energian kokonaismyynti	11 958	10 181	12 949

KOKONAISENERGIANKULUTUS TIKKURILAN TOIMIPAIKOILLA	2015	2014	2013
GJ			
	258 801	269 276	299 827

Energiankulutus perustuu maakohtaisiin laskutustietoihin. Lämmitys perustuu Ukrainan osalta arvioon. Epäsuoran energian kokonaiskulutus ei sisällä energian kokonaismyyntiä.

VESI

G4-EN8 Veden kokonaiskulutus lähteittäin

Tikkurilan indikaattori: Maalin raaka-aineena käytetty vesi

Tikkurila pyrkii tehokkaaseen vedenkulutukseen kaikilla toimipaikoillaan, ja veden käyttöä tarkkaillaan. Vesiohenteisten tuotteiden tuotannossa on ryhdytty toimenpiteisiin muun muassa huuhteluveden käytön vähentämiseksi. Esimerkiksi laitteiden huuhteluvettä käytetään mahdollisuuksien mukaan tuotteen valmistuksessa. Tuotannon hyvällä suunnittelulla vähennetään pesun tarvetta valmistuserien välillä. Jäähdytysvesipiirit ovat suljettuja järjestelmiä. Kokonaisvedenkulutuksesta noin 60 000 m³ vedestä käytetään maalien raaka-aineena.

Ympäristöä mahdollisimman vähän kuormittavat tuotteet ovat strategiaamme keskeinen elementti. Tikkurila on jo vuosikymmenien ajan panostanut vesiohenteisten tuotteiden kehittämiseen ja niiden käytön edistämiseen. Yhä useammat maalit ovat vesiohenteisiä tai liuotteettomia. Vesiohenteisten tuotteiden kehittämisessä kiinnitetään huomiota tehokkaaseen vedenkäyttöön. Vuonna 2015 vesiohenteisten tuotteiden osuus tuotannosta oli 73,5 (72,0) prosenttia.

VEDEN KOKONAISKULUTUS LÄHTEITTÄIN	2015	2014	2013
1000 m³			
Pintavesi	0	0	0
Pohjavesi	39	73	85
Sadevesi	0	0	0
Jätevesi muista organisaatioista	0	0	0
Verkostovesi	146	146	166
Yhteensä	185	219	251

Vedenkulutus perustuu maakohtaisiin laskutustietoihin. Pohjavesi on laskettu paikallisiin mittauksiin perustuen.

PÄÄSTÖT

G4-EN15 Suorat kasvihuonekaasujen päästöt (Scope 1)

Maalituotteiden ja maalaamisen keskeisimmät elinkaaren aikaiset ympäristövaikutukset syntyvät raaka-aineiden ja pakkausmateriaalien valmistuksesta, tuotteen valmistuksessa käytettävästä energiasta, valmistuksen aikana syntyvistä päästöistä ja jätteistä sekä raaka-aineiden, pakkausmateriaalien ja tuotteiden kuljetuksesta, maalaustyön ja maalin kuivumisen aikana maalista haihtuvista yhdisteistä ja maalijätteen hävityksestä. Maalin yleisin valkoinen pigmentti on

titaanidioksidi, joka muodostaa noin 60 prosenttia maalin hiilijalanjäljestä.

Maalituotannossa suurimmat suorat kasvihuonepäästöt syntyvät lämmitykseen ja sisäisiin kuljetukseen käytettyjen polttoaineiden poltosta sekä liuoteohenteisten maalien tuotantoon liittyvistä suoja-kaasuista ja haihtuvien orgaanisten yhdisteiden poltosta.

SUORAT CO ₂ PÄÄSTÖT	2015	2014	2013
tn CO ₂	7 739	6 188	-

Suorat CO₂-päästöt on laskettu polttoöljyn, maakaasun, polttokaasun ja dieselöljyn kulutuksesta. Kulutustiedot perustuvat maakohtaiseen laskutukseen. Vuoden 2014 luku ei sisällä Venäjän tuotantolaitosten suoria kasvihuonekaasupäästöjä. Suorien CO₂ päästöjen laskennassa on käytetty IPCC:n päästökertoimia. Suoria CO₂-päästöjä ei ole saatavilla vuodelta 2013.

G4-EN21 Muut merkittävät päästöt ilmaan

Liuotepäästöt ilmaan

Valmistusprosessin yhteydessä ilmaan vapautuu raaka-aineiden sisältämiä haihtuvia orgaanisia liuotteita eli ns. VOC-yhdisteitä (Volatile Organic Compound). Tuotannon VOC-päästöjä kontrolloidaan muun muassa pitämällä säiliöt ja astiat suljettuina aina kun mahdollista hyvän ilmanvaihdon takaamiseksi. Vantaan tuotantolaitoksella VOC-päästöt otetaan talteen ja poltetaan.

Liuotteiden käytöstä aiheutuvia VOC-päästöjä rajoitetaan muun muassa lainsäädännöllä. EU:n alueella on voimassa olevat VOC-di-

rektiivit määrittelevät tuotannon VOC-päästöjen enimmäismäärän ja maalien sisältämien haihtuvien yhdisteiden sallitun enimmäismäärän. Direktiivien tarkoituksena on ehkäistä tai vähentää suoraa ja epäsuoraa haihtuvien orgaanisten yhdisteiden (VOC) päästövaikutusta ympäristöön ja ihmisiin.

Tuotteidemme VOC-päästöjen vähentämisessä pääpaino on vuosien mittaan ollut liuoteohenteisten tuotteiden korvaamisessa vesiohenteisilla. Vuonna 2015 vesiohenteisten tuotteiden osuus tuotannosta oli 73,5 (72,0) prosenttia.

TUOTANNON VOC-PÄÄSTÖT

	2015	2014	2013
tn	113	89	100

Tuotannon VOC-päästöjen nousu johtuu pääasiallisesti Serbian muuttuneesta liuotepäästöjen laskentamenetelmästä.

JÄTEVEDET JA JÄTTEET

G4-EN23 Jätteiden kokonaismäärä jaoteltuna jätelajeittain ja käsittelytavan mukaisesti

Nykyaikaisen maalityönteollisuuden ympäristövaikutukset ovat suhteellisen pieniä: haitalliset päästöt ja jätteen syntyminen minimoidaan kehittyneellä tuotantotekniikalla, tehokkailla prosesseilla sekä kierrättämällä. Käyttämällä raaka-aineita tehokkaasti pystymme minimoimaan tuottamamme jätteen määrää. Maalityönteollisuudessa raaka-ainehukkaa syntyy muun muassa tuotanto- ja täyttökoneiden pesuista, raaka-ainepakkauksiin jäävistä jäämistä, epäkuranteista ja vanhentuneista raaka-aineista ja tuotteista sekä poistoilman mukana käsittelyyn menevästä tai muuten poistuvasta raaka-ainepölystä ja liuotinhöyryistä.

Tikkurilan tavoitteena on resurssien tehokkaampi hyödyntäminen ja kaatopaikkajätteen minimointi. Maalin valmistuksessa syntyvä jäte pyritään hyödyntämään prosesseissamme aina kun se on mahdollista tuotteiden tiukat laatuvaatimukset huomioon ottaen. Se kiinteä ja nestemäinen jäte, jota ei kyetä hyödyntämään ja kierrättämään prosesseissamme tai muuten, toimitetaan asianmukaisesti hävitettäväksi.

VAARALLINEN JÄTE

	2015
tn	
Uudelleenkäyttö	79
Kierrätys	749
Kompostointi	0
Hyödyntäminen energiana	1 161
Hävittäminen polttamalla	51
Kaatopaikka	1 043
Muu	451
Yhteensä	3 535

JÄTE

tn	
Uudelleenkäyttö	445
Kierrätys	1 914
Kompostointi	15
Hyödyntäminen energiana	391
Hävittäminen polttamalla	40
Kaatopaikka	177
Muu	234
Yhteensä	3 215

KULJETUKSET

G4-EN30 Tuotteiden ja materiaalien kuljetuksesta aiheutuneet merkittävät ympäristövaikutukset

Tikkurilan tuotteet jaetaan tuotantolaitoksilta joko varastoon edelleen toimitettaviksi tai suoraan kauppoihin ja asiakkaille. Tikkurilalla on 25 jakelukeskusta 15 maassa. Kuljetusten resurssitarve ja varastomäärät optimoidaan yhteistyössä koko toimitusketjun kanssa, millä varmistetaan että asiakkaamme saavat tuotteet ajallaan, turvallisesti ja ekotehokkaasti.

Tuotteidemme elinkaaren aikaiseen ympäristölle aiheutuvaan kuormitukseen vaikuttaa raaka-aineiden ja pakkausmateriaalien kuljetus Tikkurilan toimipaikoille sekä valmiiden tuotteiden kuljetus jälleenympäristöön ja asiakkaille. Tikkurilan tavoitteena on pienentää oman toimintansa ympäristövaikutuksia, joten huomioimme vastuullisuusasiat myös kuljetuksissa. Tuotteiden jakelu pyritään toteuttamaan ympäristöä mahdollisimman vähän kuormittavalla logistii-

kalla. Kuljetusten keskittäminen vähentää kustannuksia ja päästöjä sekä parantaa kuljetusten turvallisuutta ja tehokkuutta. Kiinnitämme huomiota myös kuljetusten ja reittien optimointiin sekä autojen lastaukseen. Logistiikkakumppanien valinnassa määrittäviä tekijöitä ovat muun muassa kuljetusyhtiön valmiudet ympäristöystävällisempiin vaihtoehtoihin ja turvallisuus.

Yli 90 prosenttia Tikkurilan EU-alueella toimivien yksiköiden raaka-aineista ja pakkausmateriaaleista tulee EU-alueelta. Venäjällä reilut 60 prosenttia raaka-aineista ja pakkausmateriaaleista ostetaan paikallisilta toimittajilta. Euroopassa raaka-ainekuljetukset hoidetaan pääasiassa maanteitse ja meriteitse, kun taas Venäjällä maantiekuljetusten lisäksi suositaan rautatiekuljetuksia.

YLEISET

G4-EN31 Ympäristönsuojelun kokonaiskustannukset ja investoinnit tyypeittäin

Vuonna 2015 ympäristöinvestoinnit liittyivät muun muassa raaka-aineiden varastointiin, jäteveden- ja jätteenkäsittelylaitteisiin ja rakennusteknisiin parannuksiin mm. lämmitykseen, ilmastointiin ja valais-

tukseen sekä vedenkäytön tehostamiseen liittyen. Käyttökustannuksiin sisältyy muun muassa jätteiden käsittely, jäteveden käsittely ja analysointi sekä sertifiointikustannukset.

INVESTOINNIT YMPÄRISTÖNSUOJELUUN	2015	2014	2013
MEUR	0,7	0,5	0,3
YMPÄRISTÖN KÄYTTÖKUSTANNUKSET	2015	2014	2013
MEUR	2,2	2,0	1,9

Sosiaalinen vastuu

HENKILÖSTÖ JA TYÖOLOSUHTEET TYÖLLISTÄMINEN

G4-LA1 Uuden palkatun henkilöstön kokonaismäärä ja osuus sekä henkilöstön vaihtuvuus jaoteltuna ikäryhmittäin, sukupuolen mukaan ja alueittain

Tikkurilan palveluksessa vuoden 2015 lopussa työskenteli 3 100 (3 142) henkilöä 16 eri maassa. Konsernin palvelukseen tuli vuoden 2015 aikana 565 uutta työntekijää. Konsernin palveluksesta lähti 638 henkilöä. Yleisin syy työsuhteen päättymiseen oli määräaikaus. Maalimarkkinoiden kausivaihtelusta johtuen henkilöstömäärä on suurimmillaan ulkomaalauskaudella kesällä ja pienimmillään talvella.

Taloudellisista ja tuotannollista syistä työnantajan päättämiä työsuhteita oli Suomessa 41 kpl. Tikkurila sai lokakuussa 2015 päätökseen aloittamansa Tikkurila Oyj:n koko henkilöstöä eli noin 600 henkilöä koskeneet yhteistoimintaneuvottelut Suomessa. Neuvottelujen lopputuloksena irtisanottiin yhteensä 41 henkilöä yhtiön eri toiminnoista. Irtisanottavista 16 henkilöä on toimihenkilöitä ja 25 työntekijöitä.

Uuden palkatun henkilöstön kokonaismäärä ja osuus alueittain, sukupuolen mukaan ja ikäryhmittäin

UUDEN PALKATUN HENKILÖSTÖN KOKONAISMÄÄRÄ	2015	Tulovaihtuvuus
East	332	23,0
West	233	14,0
Yhteensä	565	18,2
Naiset	163	14,9
Miehet	402	20,0
Yhteensä	565	18,2
<31 vuotta	326	48,7
31–50 vuotta	211	12,1
>50 vuotta	28	4,1
Yhteensä	565	18,2

Uuden palkatun henkilöstön määrä on laskettu aktiivisesta kokonaishenkilöstömäärästä 31.12.2015. Palkatun henkilöstön osuuden laskenta: (palkatun henkilöstön määrä / kokonaishenkilöstömäärä kategoriittain) * 100. Kausityöntekijät sisältyvät lukuihin.

Palveluksesta lähteneiden kokonaismäärä ja osuus alueittain, sukupuolen mukaan ja ikäryhmittäin

PALVELUKSESTA LÄHTENEET JA HENKILÖSTÖN VAIHTUVUUS	2015	Lähtövaihtuvuus
East	405	28,1
West	233	14,0
Yhteensä	638	20,6
Naiset	211	19,3
Miehet	427	21,3
Yhteensä	638	20,6
<31 vuotta	234	35,0
31–50 vuotta	297	17,1
>50 vuotta	107	15,5
Yhteensä	638	20,6

Palveluksesta lähteneen henkilöstön määrä on laskettu aktiivisesta kokonaishenkilöstömäärästä 31.12.2015. Henkilöstön vaihtuvuuden laskenta: (lähteneen henkilöstön määrä / kokonaishenkilöstömäärä kategoriittain) * 100. Kausityöntekijät sisältyvät lukuihin.

TYÖTERVEYS JA -TURVALLISUUS

G4-LA6 Tapaturmatyypit, tapaturmataajuus, ammattitaitaajuus, menetetyt työpäivät, poissaolot ja työhön liittyvät kuolemantapaukset jaoteltuna alueittain ja sukupuolen mukaan

Turvallisuustyö Tikkurilassa keskittyy ennen kaikkea ennaltaehkäisevään toimintaan, kuten riskienarvioiteihin, turvallisuuskoulutuksiin, -keskusteluihin ja -kierroksiin, vaaratilanteista ilmoittamiseen ja viestintään sekä sisäisiin ja ulkoisiin arvioiteihin. Haluamme taata jokaiselle tikkurilalaiselle turvallisen työpaikan. Tikkurilan tapaturmataajuus (LTA) vuonna 2015 oli 1,9, joka on konsernin historian alhaisin. Suurin parannus turvallisuustyössä tehtiin Vantaan toimipaikalla.

Turvallisuus-, ympäristö-, ja työterveysasioissa edistymistä arvioidaan konsernin HSE-toiminnon suorittamissa sisäisissä auditoin-

neissa ja toimipaikkojen itsearviointien perusteella. Vuonna 2015 konsernitason sisäisiä auditointeja suoritettiin Tikkurilan toimipaikoilla Tanskassa, Puolassa, Venäjällä ja Serbiassa. Itsearviointien vuoden 2015 aikana suorittivat kaikki Tikkurilan tuotantoyksiköt. Henkilöstön turvallista käyttäytymistä arvioidaan normaalien työtehtävien lisäksi säännöllisissä kehityskeskusteluissa, havainnointikierroksilla sekä esimiesten ja muiden kanssa käytävissä turvallisuuskeskusteluissa. Vuonna 2015 konsernissa tehtiin 5 927 turvallisuuskeskustelua ja -kierrosta.

TYÖTAPATURMAT (LTA)	2015	2014	2013
Miljoonaa työtuntia kohti	1,9	2,9	3,9

Ei kuolemantapauksia vuonna 2015.

TIKKURILAN INDIKAATTORI	2015	2014	2013
Ennaltaehkäisevä turvallisuustyö: Turvallisuuskeskustelujen ja -kierrosten määrä	5 927	6 666	4 750

Tikkurilassa seurataan toiminnan turvallisuutta LTA1-tapaturmataajuusmittarilla, joka ilmaisee vähintään yhden päivän poissaoloon johtaneiden tapaturmien lukumäärän miljoonaa työtuntia kohti. Tapaturmat, turvallisuuskeskustelut ja -kierrokset kerätään Tikkurila-konsernin HSE Monitor -raportointijärjestelmään. Henkilöstön työtuntimäärä perustuu osittain arvioon.

KOULUTUS

G4-LA11 Säännöllisten suoritusarviointien ja kehityskeskustelujen piirissä olevan henkilöstön osuus

Tikkurilassa käydään vuosittain henkilökohtaisia kehityskeskusteluja työntekijän ja hänen esimiehensä kesken. Kehityskeskustelun avulla kartoitetaan henkilöstön yksilöllisiä tarpeita ja toiveita, arvioidaan työntuloksia ja suoriutumista, suunnitellaan tulevia toimenpiteitä ja tunnustetaan kehittämisen tarpeita. Kehityskeskustelujen määrää ja laatua mitataan henkilöstökyselyn avulla. Vuonna 2015 Tikkurilassa ei

järjestetty henkilöstökyselyä, vaan kyselyn sisältöä ja prosessia päätettiin kehittää tukemaan paremmin yhtiön toimintaa ja sen kehittämistä. Vuoden 2014 henkilöstökyselyn mukaan 87,1 (2013: 86,1) prosenttia henkilöstökyselyyn vastanneista oli käynyt esimiehensä kanssa kehityskeskustelun ja 72,7 (70,6) prosenttia piti keskustelua hyödyllisenä tai jokseenkin hyödyllisenä.



MONIMUOTOISUUS

G4-LA12 Hallintoelinten ja henkilöstön monimuotoisuus

Me Tikkurilassa noudatamme tasavertaisuuden periaatetta riippumatta henkilön sukupuolesta, rodusta, etnisestä tai kansallisesta

alkuperästä, iästä, uskonnosta, poliittisesta mielipiteestä tai yhteiskunnallisesta asemasta.

HALLITUS	Naiset, %	Miehet, %
<31 vuotta	-	-
31–50 vuotta	16,7	-
>50 vuotta	33,3	50,0

JOHTORYHMÄ	Naiset, %	Miehet, %
<31 vuotta	-	-
31–50 vuotta	-	60,0
>50 vuotta	-	40,0

HENKILÖSTÖN IKÄ- JA SUKUPUOLIJAKAUMA	%
Naiset	35,0
Miehet	65,0
<31 vuotta	21,6
31–50 vuotta	56,1
>50 vuotta	22,3

Henkilöstön keski-ikä vuonna 2015 oli 40,8 (40,5) vuotta.

Henkilöstön näkemystä tasa-arvoisuuden toteutumisesta seurataan muun muassa henkilöstökyselyn avulla. Vuoden 2014 henkilöstökyselyyn vastanneista 89,3 (2013: 87,1) prosenttia koki, että kaikkia työntekijöitä kohdellaan tasa-arvoisesti tai jokseenkin tasa-arvoisesti yrityksessämme. Vuonna 2015 Tikkurilassa ei järjestetty henkilöstökyselyä.

Monimuotoisuus ja tasa-arvoisuus ovat HR-työmme peruseriaatteita. Esimerkiksi Suomessa Tikkurilalla on tasa-arvosuunnitelma ja tasa-arvotyöryhmä. Ryhmään kuuluu sekä työnantajan että henkilöstön edustajia, ja se kokoontuu säännöllisesti keskustelemaan ajankohtaisista monimuotoisuutta ja tasa-arvoa koskevista asioista. Tasa-arvosuunnitelma sisältää muun muassa rekrytointia, osaamisen kehittämistä, työn ja vapaa-ajan tasapainoa sekä palkkausta ja palkitsemista koskevia periaatteita. Suunnitelman hyväksyy paikallinen johtoryhmä.

YHTEISKUNTA PAIKALLISYHTEISÖT

G4-S01 Prosenttiosuus toiminnoista, joissa on toteutettu paikallisyhteisövuorovaikutus, vaikutusarvioinnit ja kehitysohjelmat

Tikkurila on vastuullinen ja aktiivinen yrityskansalainen paikallisyhteisössään, ja panostaa eri yhteisöllisyyden edistämiseen tähtääviin toimenpiteisiin toimintamaissaan.

Kestävää kauneutta on Tikkurilan sosiaalisen vastuun ohjelma. Sen avulla inspiroimme ihmisiä ja yhteisöjä kohentamaan ympäristöään ja luomaan kaunista, kestävää ja käyttäjälähtöistä ympäristöä. Osallistamalla projekteihin, joissa maaleilla ja väreillä tuodaan iloa, viihtyisyyttä ja kestävää kauneutta erilaisiin tiloihin ja ympäristöihin, voimme vaikuttaa lasten, nuorten, aikuisten ja vanhusten hyvinvointiin.

Vuodesta 2012 olemme osallistuneet noin 100 Kestävää kauneutta -projektiin 12 toimintamaassamme. Vuoden 2015 aikana Tikkurilan maaleilla on kunnostettu ja kaunistettu muun muassa rakennusten julkisivuja, puistoja, päiväkoteja ja niiden pihoja sekä kouluja.

Sen lisäksi, että Tikkurilalla on erilaisia sosiaalisen vastuun hankkeita ihmisten elämän värittämiseksi, Tikkurila muun muassa järjestää toimipaikoillaan avointen ovien tilaisuuksia paikallisille asukkaille ja yrityksille. Suomessa avointen ovien päiviä on järjestetty Vantaan toimipaikalla 1990-luvulta lähtien.

Lue lisää Kestävää kauneutta -ohjelmasta

🌐 www.tikkurilagroup.com/yritysvastuu/kestavaa_kauneutta

TUOTEVASTUU TUOTE- JA PALVELUTIEDOT

G4-PR3 Organisaation tuotteiden ja palvelujen pakollisen tuoteinformaation ja -merkintöjen tyypit sekä prosenttiosuus tärkeimmistä tuotteista ja palveluista, joita nämä vaatimukset koskevat

Tuotteiden turvallisuus ja laatu ovat toimintamme kulmakiviä. Tikkurilan asiakkaat saavat laajalti tietoa konsernin maaleista, niiden turvallisuudesta ja laadukkaasta ja kestävästä lopputuloksesta mahdollistavasta käytöstä sekä terveydellisistä vaikutuksista käyttöturvallisuustiedoista, tuoteselosteista, etiketeistä ja erilaisista maalaukseen liittyvistä ohjeista ja oppaista sekä asiakaspalvelumme kautta.

Tutkimme ja selvitämme systemaattisesti tuotteissamme käytettävien raaka-aineiden terveys- ja ympäristövaikutuksia. Opastamme niin omaa henkilöstöä kuin asiakkaitamme ja kumppaneitamme tuotteidemme turvalliseen ja kestäväan käyttöön. Tuoteturvallisuuteen erikoistuneet henkilöt laskevat raaka-ainetietojen ja maalin kaavan perusteella tuotteen ympäristöön ja terveyteen vaikuttavat vaaraominaisuudet ohjeiden mukaisessa käytössä. Nämä ilmoitetaan kunkin tuotteen käyttöturvallisuustiedotteessa ja etiketin varoitusosassa. Käyttöturvallisuustiedote, tuoteseloste ja tuote-etiketti sisältävät kuvauksen tuotteesta ja kertovat sen valmistajan, antavat tie-

toa tuotteen koostumuksesta ja terveys- ja ympäristövaikutuksista sekä opastavat tuotteen turvalliseen ja kestäväan käsittelyyn, varastointiin, kuljetukseen ja hävittämiseen. Etiketeistä ilmenee lisäksi tuotteen saamat ympäristömerkit ja muut maalituotteisiin liittyvät luokitukset.

Kemian ala on tiukasti säädeltyä liiketoimintaa

Yhä tiukemmat ympäristö- ja turvallisuusvaatimukset sekä muuttuva lainsäädäntö asettavat jatkuvasti uusia vaatimuksia tuotteillemme ja lisäävät entisestään Tikkurilan vastuuta viestiä tuotteiden terveys-, ympäristö- ja turvallisuusvaikutuksista. Osallistumme ja seuraamme aktiivisesti voimassa olevien asetusten ja uusien määräysten kehittämistä.

Lue lisää maalin valmistukseen, tuoteturvallisuuteen sekä maalien käsittelyyn ja markkinointiin liittyvistä kansainvälisistä määräyksistä

🌐 www.tikkurilagroup.com/yritysvastuu/kayttajakokemus

G4-PR5 Asiakastytyväisyystutkimusten tulokset

Asiakastytyväisyyden seuraaminen on olennainen osa asiakastarpeiden ymmärtämistä ja toiminnan ja sidosryhmäyhteistyön kehittämistä. Mittaamme asiakasryhmien tyytyväisyyttä bränditasolla ja maakohtaisesti kuluttajilta, ammattilaisilta, teollisilta asiakkailta ja kaupalta saamamme palautteen perusteella. Lisäksi toteutamme toimintamaissamme asiakasryhmä- ja aihealuekohtaisia tutkimuksia kuten lastenhuoneiden sisustamiseen tai tuotteidemme pakkauksiin liittyen. Haluamme yhä paremmin ymmärtää asiakkaidemme tarpeita ja markkinatrendejä. Tikkurilan tavoitteena on kehittää maakohtaisia tutkimusmenetelmiä ja tehostaa asiakaspalautteen seuranta ja sen hyödyntämistä osana liiketoiminnan kehittämistä.

Asiakastytyväisyyden lisäksi analysoimme sidosryhmiltä saatua palautetta, ja kehitämme sen perusteella toimintaamme ja tuotteitamme. Tikkurila saa palautetta sidosryhmiltään muun muassa asiakaspalvelun, palautekanavien, internet-sivujen ja myyntihenkilöstön kautta. Esimerkiksi Suomessa toimivan Maalilinja-asiakaspalvelun kautta saimme vuoden 2015 aikana yli 70 000 yhteydenottoa puhelimitse, sähköpostitse ja internetin chat-palvelun kautta.

Tikkurilan olennainen aihe: Kestävät ratkaisut

Asiakkaiden kasvanut ympäristötietoisuus ja maalien koostumusta ja turvallisuutta koskeva muuttuva lainsäädäntö ovat vaikuttaneet siihen, että ympäristömyötäiset tuotteet kiinnostavat yhä enemmän. Asiakkaat haluavat valita tuotteita, joiden valmistuksella ja käytöllä on mahdollisimman pienet ympäristövaikutukset, ja jotka ovat käyttäjille turvallisia.

Tikkurila tarjoaa asiakkailleen korkealaatuisia, helppokäyttöisiä ja ympäristön kannalta kestäviä ratkaisuja pintojen suojaamiseen ja kaunistamiseen. Jo vuosikymmenten ajan toimintamme ja tuotekehityksemme periaatteina ovat olleet laatu, kestävyys ja turvallisuus. Tavoitteenamme on jatkuvasti pienentää oman toimintamme ja tuotteidemme aiheuttamaa ympäristökuormitusta muun muassa kehittämällä tuotteita, joilla saavutetaan mahdollisimman pitkä kestoikä ja pitkät huoltomaalausvälit. Lisäksi me edistämme vesiohenteisten tuotteiden käyttöä ja valitsemme ympäristöä vähemmän kuormittavan vaihtoehdon, kun se on teknisesti ja taloudellisesti mahdollista.

Me ohjaamme asiakkaitamme tekemään kestäviä valintoja, ja opastamme heitä maalin valintaan, käyttöön ja hävitykseen liittyvissä asioissa. Laadukkaalla ja oikein valitulla maalilla voidaan ratkaisevasti pidentää pinnan käyttöikää ja vähentää ympäristövaikutusta.

Vesiohenteiset tuotteet

Ympäristöä mahdollisimman vähän kuormittavat tuotteet ovat strategiaamme keskeinen elementti, ja olemme jo vuosien ajan panostaneet vesiohenteisten tuotteiden kehittämiseen ja niiden käytön edistämiseen. Suurin osa Tikkurilan tuotteista on vesiohenteisia tai liuotteettomia tuotteita.

Vesiohenteinen maali on niin terveyden kuin ympäristön kannalta parempi vaihtoehto. Ympäristövaikutukset ovat erityisesti käyttövai-

Vuonna 2015 toteutimme asiakastytyväisyys- ja bränditutkimuksia suurimmista toiminta-alueistamme Venäjällä, Suomessa, Puolassa ja Baltian maissa. Tutkimusten perusteella voimme todeta, että Tikkurilan maalibrändit ovat tunnettuja ja arvostettuja markkina-alueillaan. Esimerkiksi Puolan tutkimustuloksista ilmenee, että Tikkurilan tunnettuus on parantunut kuluttajien ja erityisesti naisten keskuudessa. Lasten ja nuorten keskuudessa Tikkurilan brändien tunnettuus on alhaisemmalla tasolla.

Asiakkaillamme on vahva luottamus yritykseen ja sen tuotteisiin ja asiakassuhteet ovat pitkäaikaisia. Kaupan, kuluttajien, ammattilaisten ja teollisten asiakkaiden keskuudessa tehtyjen tutkimusten perusteella Tikkurilan tuotteiden koetaan olevan korkealaatuisia ja helppokäyttöisiä ja yrityksen koetaan olevan asiakaslähtöinen. Erityisesti jakeluketju ja ammattilaisasiakkaat pitävät myynti- ja asiakaspalveluhenkilöstön ammattitaitoa ja palvelun laatua hyvänä, kuten myös toimitusvarmuutta ja tuotteiden saatavuutta. Yleisesti ottaen Tikkurilan asiakkaat ovat tyytyväisiä yhtiön toimintaan.



heessa pienemmät kuin liuoteohenteisen maalin, koska vesiohenteisesta maalista haihtuu pääasiassa vettä. Vesiohenteisten maalien etuja ovat helppokäyttöisyys ja hajuttomuus, ja ne ovat nopeita kuivumaan.

Vuonna 2015 vesiohenteisten tuotteiden osuus tuotannosta oli 73,5 (2014: 72,0) prosenttia. Vesiohenteisten tuotteiden myynnin suhteellinen osuus on vuoden 2015 aikana kasvanut lähes kaikilla Tikkurilan suurimmilla markkinoilla.

VESIOHENTEISTEN TUOTTEIDEN OSUUS TUOTANNOSTA

	2015	2014	2013
%	73,5	72,0	71,6

VESIOHENTEISTEN TUOTTEIDEN OSUUS MYYNNISTÄ

	2015	2014	2013
%			
Venäjä	69,6	69,7	69,4
Ruotsi	93,5	93,1	92,6
Suomi	70,7	69,8	68,9
Puola	70,8	69,8	71,2

VESIOHENTEISTEN KAUPPA-JA RAKENNUSMAALIEN OSUUS MYYNNISTÄ

	2015
%	
Venäjä	72,6
Ruotsi	98,8
Suomi	83,6
Puola	85,8

**Tuotteiden VOC-päästöt**

Ekologisten kuluttajatottumusten lisäksi vesiohenteisten maalien yleistymiseen on vaikuttanut liuotepäästöjen vähentämistä edellyttävä EU:n VOC-direktiivi, joka määrittelee maalien sisältämien haihtuvien yhdisteiden sallitun enimmäismäärän. Direktiivin tarkoituksena on ehkäistä tai vähentää suoraa ja epäsuoraa haihtuvien orgaanisten yhdisteiden päästövaikutusta ympäristöön ja ihmisiin.

Maaleissa VOC-yhdisteillä (Volatile Organic Compounds) tarkoitetaan lähinnä liuottimia ja ohenteita. Maalituotteiden käytön aikaisista ympäristövaikutuksista merkittävin on niistä haihtuvat liuotteet eli VOC-päästöt, joiden tiedetään aiheuttavan otsonimuodostuksen lisääntymistä alailmakehässä.

Ekomerkityt tuotteet

Maaleille myönnetään monenlaisia ympäristömerkkejä ja luokituksia, joiden tarkoituksena on lisätä tietoa maalien ympäristö- ja terveysvaikutuksista ja tuoteominaisuuksista, auttaa ja ohjata kuluttajia ostopäätöksissä sekä muuttaa kulutustottumuksia ympäristöä säästävään suuntaan. Ympäristömerkit ja maaleille myönnettävät luokitukset kertovat tuotteiden ympäristövaikutuksista sekä tuotteiden tutkitusta turvallisuudesta. Tikkurila-konsernin eri maalibrändeillä on

useita virallisia sekä kansallisia ekomerkkejä ja tuotekohtaisia luokituksia. Kaiken kaikkiaan ekomerkityitä tuotteita on useita satoja.

Lue lisää maaleille myönnettävistä ympäristömerkeistä ja luokituksista
 @ www.tikkurilagroup.com/yritysvastuu/kayttajakokemus

Funktionaaliset tuotteet

Tikkurilan tuotevalikoimaan kuuluu useita funktionaalisia maaleja ja pinnoitteita, joilla on jokin erityinen toiminnallisuus. Tuote voi muun muassa edistää maalatun pinnan energiatehokkuutta tai paloturvallisuutta, sillä voi saavuttaa erityisen kulutuksen ja pesun keston, tai maalatusta pinnasta voi saada bakteerien tarttumista estävän tai jopa itsestään puhdistuvan. Funktionaalinen ominaisuus saadaan aikaan erilaisilla lisäaineilla ja sideaineratkaisuilla.

Funktionaalisten tuotteiden, erityisesti energia- ja ekotehokkuutta ja kosteudenhallintaa parantavien sekä ilman puhtautta edistävien ratkaisujen kysynnän uskotaan kasvavan. Tikkurila keskittyy jatkossa yhä tehokkaammin toiminnallisten tuotteiden ja pinnan elinkaarta pidentävien palvelujen kehittämiseen. Vuonna 2015 Tikkurila toi markkinoille ratkaisuja muun muassa kosteus-, home-, melu- ja asbestiongelmiin.

ClimateCooler Catalyst listattu maailman sadan parhaiten kestävä kehitystä edistävän ratkaisun joukkoon

Tikkurilan tanskalaisen tytäryhtiön Iso Paint Nordicin valmistama ClimateCooler Catalyst on listattu vuoden 2015 Sustainia100-julkaisussa maailman sadan parhaiten kestävä kehitystä edistävän ratkaisun joukkoon. ClimateCooler Catalyst nostettiin esille rakentamissektorin kestävä innovaation edelläkävijänä. Pinnoiteratkaisulla on merkittävä vaikutus yhteiskuntien kestävyys, sillä sen avulla rakennuksia voidaan viilentää pienentäen samalla energiakustannuksia. Lisäksi pinnoitteen fotokatalyyttinen ominaisuus muuntaa ilmasta haitallisia typen oksideja (NO_x) vaarattomaksi NO_3 -nitraatiksi ja näin vähentää ilmansaasteita.

ClimateCooler Catalyst on vesiohenteinen, auringonsäteilyä heijastava kattopinnoite, joka on saatavilla erilaisille katto- ja julkisivumateriaaleille. Pinnoitteella käsitelty katto heijastaa auringonsäteilyä. Heijastavien pigmenttensä ansiosta pinnoite vähentää lämmön imeytymistä jopa 40 %, jolloin rakennuksen sisälämpötila laskee jopa viisi astetta ja ilmastointikustannukset laskevat merkittävästi.

Tikkurila lanseerasi Ruotsissa Joutsenmerkityn maalausmenetelmän teollisesti pohjamaalatuille paneelille

Tikkurila on tehnyt aktiivista työtä ympäristön hyväksi jo vuosia, ja on muun muassa keskittynyt liuotteiden vähentämisen tuotteissaan. Nyt Tikkurila on tuonut markkinoille Ruotsin ensimmäisen Joutsenmerkityn maalausmenetelmän teollisesti pohjamaalatuille puupaneelille.

Tikkurila Sverigelle teollisuusmaalin saama Joutsenmerkki on konkreettinen osoitus siitä, että myös teollisuusmaaleja on mahdollista kehittää kestävä kehityksen mukaisiksi, niiden toimivuudesta tai laadusta tinkimättä.

Maalien standardoitua laatua Venäjällä

Vuonna 2013 Tikkurila perusti yhdessä muiden maalivalmistajien ja raaka-ainetoimittajien kanssa laatumaaliyhdistyksen (Quality Paint Association) Venäjälle. Yhdistyksen tavoitteena on muun muassa viestiä kuluttajille ja ammattilaisille korkealaatuisista ja ympäristön kannalta kestävästä tuotteista, yhdistää suurimmat maalivalmistajat, raaka-ainetoimittajat ja muut maalialan toimijat Venäjällä sekä edistää maalien kansainvälisiä laatu-, turvallisuus- ja ympäristöstandardeja Venäjän markkinoilla.

Yhdistys ja sen jäsenet ovat kehittäneet laatustandardit Venäjällä valmistettaville ja myytävälle maaleille. Tarkoituksena on muun muassa

edistää maalien turvallisuutta, laatua ja ympäristöystävällisyyttä sekä rajoittaa haitallisten aineiden käyttöä. Kehitetyt standardit vastaavat tiukkoja kansainvälisiä turvallisuus-, laatu ja ympäristöstandardeja. Standardit kattavat vesiohenteiset sisämaalit, liuoteohenteiset lakat ja julkisivumaalit. Kaikkien yhdistyksen jäsenten valmistamien maalien edellytetään täyttävän standardien vaatimukset. Standardit otettiin käyttöön vuoden 2015 aikana, ja Tikkurilan Venäjällä valmistettavat ja myytävät maalit on arvioitu ja sertifioitu standardien mukaisesti. Tikkurilan arvioituihin maalipurkkeihin lisätään laatua ilmaiseva merkki asteittain vuoden 2016 aikana.

Tikkurilan olennainen aihe: Hankintaketjun hallinta

Tikkurila tarjoaa asiakkailleen korkealaatuisia, turvallisia ja ympäristön kannalta kestäviä ratkaisuja. Tämä asettaa korkeat vaatimukset Tikkurilan toimittajayhteistyölle ja Tikkurilan ostamiin raaka-aineisiin, tavarihin ja palveluihin.

Tikkurila toimii korkeiden eettisten arvojen ja lainsäädännön sekä liiketapaperiaatteidensa mukaan. Noudatamme omissa toiminnassamme laaja-alaisesti sosiaalisen vastuun periaatteita, niin ihmisoikeuksiin, palkkaukseen, järjestäytymisoikeuteen, syrjintään, työaikoihin ja -oloihin sekä työterveyteen ja -turvallisuuteen kuin ympäristönsuojeluun ja eettiseen liiketoimintaan liittyen.

Meille on ensisijaisen tärkeää, että myös liikekumppanimme toimivat vastuullisesti. Me pyrimme varmistamaan, että he toimivat liiketapaperiaatteidemme mukaisesti ja täyttävät asettamamme laatu-, turvallisuus-, ja vastuullisuusvaatimukset. Teemme yhteistyötä vain toimittajayhteistyötä koskevien periaatteidemme mukaan hyväksytyjen toimittajien kanssa ja solmimme merkittävämpien toimittajien kanssa konsernitason sopimuksen.

Tikkurilan merkittävimmät ostot koostuvat maalin valmistukseen tarvittavista raaka-aineista ja pakkausmateriaaleista. Tikkurila-konsernilla on noin 500 paikallista ja kansainvälistä raaka-aine- ja pakkausmateriaalitoimittajaa. Yli 90 prosenttia Tikkurilan EU-alueella toimivien yksiköiden raaka-aineista ja pakkausmateriaaleista tulee EU-alueelta. Venäjällä reilut 60 prosenttia raaka-aineista ja pakkausmateriaaleista ostetaan paikallisilta toimittajilta. Reilu kolmannes Tikkurilan raaka-aine- ja pakkausmateriaaliostoista on katettu konsernitason sopimuksella.

Toimittajayhteistyön periaatteet ja käytännöt

Tikkurilan ostotoimen tavoitteena on taata sujuva yhteistyö toimittajien kanssa ja varmistaa täsmälliset ja määrälliset ja laadullisesti

oikeat toimitukset. Ostotoiminta tekee tiivistä yhteistyötä tutkimuksen ja tuotekehityksen kanssa raaka-aineiden ja toimittajien valinnoissa.

Tikkurilan toimittajayhteistyötä koskevat periaatteet määrittelevät tapamme toimia ja tehdä yhteistyötä tavarantoimittajien ja palveluntoimittajien kanssa. Periaatteet tukevat Tikkurilan liiketoimintastrategiaa ja pohjautuvat arvoihimme ja liiketapaperiaatteisiimme. Niissä määritellään vaatimuksemme laatuun, turvallisuuteen ja ympäristöön liittyen sekä käsitellään hankintaa koskevia asioita toimittajien valinnasta ja arvioinnista aina yhteistyön jatkuvaan parantamiseen. Tikkurila seuraa ja arvioi toimittajayhteistyötä säännöllisesti toimittajien arviointiprosessin kautta.

Tikkurila on vuodesta 2013 alkaen systemaattisesti auditoinut toimittajiaan. Vuosien 2013–2015 aikana olemme auditoineet 29 toimittajaa. Auditoinneissa käydään läpi muun muassa toimittajan tilaus- ja toimitus- sekä tuotantoprosessia, laaduntarkkailun toimenpiteitä, ympäristö- ja turvallisuusasioita sekä toimittajan sosiaalisen vastuun ja eettisen liiketoiminnan käytäntöjä. Lisäksi keskustelemme heidän kanssaan liiketapaperiaatteidemme ja yritysvaluuohjelmamme mukaisista periaatteista.

Tavoitteenamme on jatkuvasti kehittää niin meidän omia hankintatoimen prosesseja ja käytäntöjä kuin yhteistyötä tavarantoimittajien kanssa. Vuonna 2015 olemme muun muassa jatkokouluttaneet ostoja tekevää henkilöstöä, kehittäneet sisäisiä prosessejamme ja raportointia sekä raaka-aineiden jäljitettävyyttä. Vuoden 2016 aikana tulemme keskittymään kustannustehokkuuden lisäksi muun muassa raportoinnin ja raaka-aineiden seurattavuuden kehittämiseen, arviointi- ja auditointiprosessien tehostamiseen sekä panostamaan yhteistyöhön liikekumppaneiden kanssa.

	2015	2014	2013
Konsernitason sopimus, %:ia raaka-aine- ja pakkausmateriaaliostoista	35	-	-
Toimittaja-auditoinnit, kpl	12	12	5

Raportointiperiaatteet

Tikkurila raportoi edistymisestään vastuullisuusasioissa osana vuosikatsaustaan. Tikkurila GRI 2015 -yritysvastuuraportissa kuvataan Tikkurilan toiminnan kannalta keskeisimpiä vastuullisuuden asioita ja raportoidaan edistyminen eri yritysvaluuttojen osa-alueilla. Raportti julkaistaan suomeksi ja englanniksi konsernin internetsivuilla (www.tikkurilagroup.fi).

Vuoden 2015 raportti sisältää Global Reporting Initiative (GRI) G4 -yhteiskuntavastuun raportointiohjeiston perussisältöä ja sen sisältämät taloudellisen, sosiaalisen ja ympäristövastuun tunnusluvut ovat riippumattoman kolmannen osapuolen PricewaterhouseCoopers Oy:n varmentamia. Tikkurila julkaisee yritysvaluuttojen raportin vuosittain. Seuraava raportti ilmestyy alkuvuodesta 2017. Vuosina 2010–2014 Tikkurilan varmennettu yritysvaluutto raportti laadittiin GRI G3 -ohjeistuksen mukaisesti.

Raportin luvut kattavat joko koko Tikkurila-konsernin tai segmenttijaon mukaisen yksittäisen strategisen liiketoimintayksikön (SBU East ja SBU West). Yhteisyritysten, tytäryhtiöiden ja vastaavien organisaatioiden luvut on raportoitu suhteessa omistukseen ja ne sisältyvät konsernin tai SBU:n lukuun. Tikkurilan vuonna 2014 ostamat Tikkurila Drytech AB ja ISO Paint Nordic A/S on liitetty yritysvaluuttoon turvallisuus- ja ympäristöraportointiin vuoden 2015 alusta. Tikkurila laajensi tuotantoverkostaan avaamalla huhtikuussa 2015 uuden tehtaan Almatyssa Kazakstanissa. Tuotantolaitos ei ole mukana vuoden 2015 yritysvaluuttoon ympäristölukujen raportoinnissa. Ympäristöön liittyvät tunnusluvut kattavat tuotantolaitokset ja suurimmat jakelukeskukset. Utkina Zavodin jakelukeskuksen osalta ympäristöluvuista on raportoitu ainoastaan jätteet. Alihankkijoiden lukuja ei ole raportoitu.

Raportointiin sisällytetyt olennaiset yritysvaluuttoon ja kestävä kehityksen näkökohdat ja raportoinnin rajaukset on esitetty raportin osiossa ”Tunnistetut olennaiset näkökohdat” (sivuilla 10–14). Olennaisien näkökohtien määrittely perustuu Tikkurilan vuonna 2014 toteuttamaan olennaisuusmäärittelytyöhön ja GRI G4 -raportointiohjeistoon. Lisätietoja olennaisuusmäärittelystä raportin osiossa ”Tunnistetut olennaiset näkökohdat” (sivulla 11).

Taloudelliset tunnusluvut

Esitetyt taloudelliset tunnusluvut on koottu tilintarkastajien tarkastamasta tilinpäätöksestä. Konsernin taloudellisessa raportoinnissa noudatetaan kansainvälistä IFRS-tilinpäätöskäytäntöä.

Henkilöstöön liittyvät tunnusluvut

Henkilöstöön liittyvät tunnusluvut koostuvat eri yksiköiden tuottamista tiedoista. Osittain henkilöstödata perustuu Tikkurilan vuonna 2014 käyttöönotetun tietojärjestelmän henkilöstö- ja työsuhtedietoihin. Järjestelmän käyttöönottoa ja kehittämistä jatketaan vuonna 2016 ja tavoitteena on laajentaa henkilöstölukujen saatavuutta vuoden 2016 GRI-raporttiin. Järjestelmän kehitystyössä on otettu huomioon GRI-raportoinnin vaatimukset.

Vuonna 2015 Tikkurilassa ei järjestetty henkilöstökyselyä, vaan kyselyn sisältöä ja prosessia päätettiin kehittää tukemaan paremmin yhtiön toimintaa ja sen kehittämistä. Tietyin osin vuoden 2015 raportissa viitataan vuoden 2014 henkilöstökyselyn tuloksiin.

Turvallisuuden ja ympäristöön liittyvät tunnusluvut

Turvallisuuden ja ympäristöön liittyvät tunnusluvut koostuvat eri yksiköiden tuottamista tiedoista. Lisäksi turvallisuustiedot perustuvat osittain vuonna 2011 käyttöönotetusta raportointityökalu HSE Monitorista saatuihin tietoihin.

Vuoden 2015 aikana konsernin ympäristölukujen raportointia kehitettiin vastaamaan GRI G4 -raportointiohjeistoa ja samalla keruuprosessia tehostettiin ja suoraviivaistettiin.

Muut tiedot

Asiakastyytyväisyyteen liittyvät tiedot perustuvat Tikkurilan organisaatioiden toteuttamiin asiakastyytyväisyystutkimuksiin. Vuoden 2015 GRI-raportissa raportoimme Suomen, Venäjän, Puolan ja Baltian maiden asiakastyytyväisyystutkimusten tuloksista.

Riippumattoman varmentajan varmennusraportti

Tikkurila Oyj:n johdolle

Olemme Tikkurila Oyj:n (jäljempänä myös Yhtiö) johdon pyynnöstä suorittaneet rajoitetun varmuuden antavan toimeksiannon, jonka kohteena ovat olleet taloudellisen, sosiaalisen ja ympäristövastuun tunnusluvut raportointikaudelta 1.1.–31.12.2015 Tikkurila Oyj:n raportissa ”Tikkurila GRI 2015” (jäljempänä Yritysvastuutiedot). Yhtiön GRI G4 –raportoinnin ja G4 –sisältöindeksin näkökulmasta varmennuksen kohteena ovat olleet erityisen perussisällön sisältämät taloudellisia, sosiaalisia ja ympäristövaikutuksia koskevat tunnusluvut sekä yleisen perussisällön tiedot G4-10 ja G4-11.

JOHDON VASTUU

Tikkurila Oyj:n johto vastaa Yritysvastuutietojen laatimisesta raportointikriteeristön eli Tikkurila Oyj:n raportointiohjeiden sekä Global Reporting Initiativen laatiman yhteiskuntavastuun G4-raportointiohjeiston mukaisesti. Tikkurila Oyj:n johto vastaa myös sellaisen sisäisen valvonnan järjestämisestä, jonka johto katsoo tarpeelliseksi, jotta on mahdollista laatia Yritysvastuutiedot, joissa ei ole väärinkäytöksiä tai virheistä johtuvaa olennaista virheellisyttä.

VARMENTAJAN RIIPPUMATTOMUUS JA LAADUNVALVONTA

Olemme noudattaneet IESBA:n (the International Ethics Standards Board for Accountants) antamien *Eettisten sääntöjen tilintarkastusammattilaisille* mukaisia riippumattomuusvaatimuksia ja muita eettisiä vaatimuksia. Näiden sääntöjen pohjana olevat peruseriaatteen ovat rehellisyys, objektiivisuus, ammatillinen pätevyys ja huolellisuus, salassapitovelvollisuus ja ammatillinen käyttäytyminen.

PricewaterhouseCoopers Oy soveltaa kansainvälistä laadunvalvontastandardia ISQC1 ja näin ollen ylläpitää kattavaa laadunvalvontajärjestelmää. Siihen kuuluu dokumentoituja toimintaperiaatteita ja menettelytapoja, jotka koskevat eettisten vaatimusten, ammatillisten standardien sekä sovellettavien säädöksiin ja määräyksiin perustuvien vaatimusten noudattamista.

VARMENTAJAN VELVOLLISUUDET

Meidän velvollisuutenamme on esittää suorittamiemme toimenpiteiden ja hankkimamme evidenssin perusteella Yritysvastuutiedoista rajoitetun varmuuden antava johtopäätös. Tämä varmennusraportti on laadittu toimeksiannon ehtojen mukaisesti. Vastaamme työstämme, varmennusraportista ja esittämistämme johtopäätöksistä vain Tikkurila Oyj:lle, emme kolmansille osapuolille.

Olemme suorittaneet rajoitetun varmuuden antavan toimeksiannon kansainvälisen varmennustoimeksiannon standardin (ISAE) 3000 (uudistettu) ”Muut varmennustoimeksiannot kuin menneitä kausia koskevaan taloudelliseen informaatioon kohdistuva tilintarkastus tai yleisluonteinen tarkastus” mukaisesti. Kyseinen standardi edellyttää, että suunnittelemme ja suoritamme toimeksiannon hankkiaksemme rajoitetun varmuuden siitä, onko Yritysvastuutiedoissa olennaista virheellisyttä.

Rajoitetun varmuuden antavassa toimeksiannossa evidenssin hankkimistoimenpiteet ovat rajoitetumpia kuin kohtuullisen varmuuden antavassa toimeksiannossa, minkä vuoksi siinä saadaan vähemmän varmuutta kuin kohtuullisen varmuuden antavassa toimeksiannossa. Varmennustoimeksiantoon kuuluu toimenpiteitä evidenssin hankkimiseksi Yritysvastuutietoihin sisältyvistä luvuista ja siinä esitettävistä muista tiedoista. Toimenpiteiden valinta perustuu varmentajan harkintaan ja arvioihin riskeistä, että Yritysvastuutiedoissa on olennainen virheellisyys.

Olemme toteuttaneet muun muassa seuraavat toimenpiteet:

- Haastatelleet Yhtiön ylimmän johdon edustajia.
- Vierailleet yhdellä toimipaikalla Ruotsissa.
- Suorittaneet videohaastattelun yhden Puolalaisen toimipaikan kanssa.
- Haastatelleet Yritysvastuutietojen sisältämien tietojen keruusta ja raportoinnista vastaavia henkilöitä konsernitasolla sekä vierailimme ja videohaastattelimme kohteina olleissa toimipaikoissa.
- Arvioineet, miten konsernin työntekijät soveltavat Yhtiön raportointiohjeita ja menettelytapoja.
- Testanneet tietojen oikeellisuutta ja täydellisyyttä alkuperäisistä dokumenteista ja järjestelmistä otospohjaisesti.
- Testanneet tietojen yhdistelyä ja suorittaneet uudelleenlaskentaa otospohjaisesti.

RAJOITETUN VARMUUDEN ANTAVA JOHTOPÄÄTÖS

Suorittamiemme toimenpiteiden ja hankkimamme evidenssin perusteella tietoomme ei ole tullut mitään, mikä antaisi meille syyn uskoa, ettei Tikkurila Oyj:n Yritysvastuutietoja 31.12.2015 päättyneeltä raportointikaudelta ole kaikilta olennaisilta osiltaan laadittu asianmukaisesti raportointikriteeristön perusteella.

Varmennusraporttiamme luettaessa on otettava huomioon yritys- ja vastuutietojen tarkkuutta ja täydellisyyttä koskevat luontaiset rajoitteet.

Helsingissä 1. päivänä maaliskuuta 2016

PricewaterhouseCoopers Oy

Niina Vilske

Partner, Authorised Public Accountant
Assurance Services

Sirpa Juutinen

Partner
Sustainability & Climate Change

Tikkurila Oyj

PL 53, Kuninkaalantie 1

01301 Vantaa

Puh. 020 191 2000

🌐 www.tikkurilagroup.fi

Vastuullisuus verkossa

🌐 www.tikkurilagroup.com/yritysvastuu

Tikkurilan yritys vastuuasiat ja -raportointi:

Päivi Kivilä, yritys vastuupäällikkö

Ympäristövastuu:

Sirpa Möller, HSE Manager

Tuoteturva:

Anu Passinen, Manager, Product Safety

Taloudellinen vastuu:

Jukka Havia, CFO

Sähköpostiosoitteemme ovat muotoa: etunimi.sukunimi@tikkurila.com.



TIKKURILA