



TIKKURILA

TIKKURILA GRI
2016



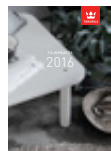


Tikkurila on pohjoismainen maalialan toimija, joka tunnetaan vahvoista brändeistään, laadukkaista tuotteistaan ja asiantuntevista palveluistaan. Niiden avulla varmistamme markkinoiden parhaan käyttäjäkokemuksen.

Suurimmat markkinamme ovat Ruotsi, Venäjä, Suomi, Puola ja Baltia. Valmistamme tuotteitamme yhdeksässä maassa ja olemme johtava toimija suurimmilla markkinoillamme. Tuotteitamme on saatavilla kaiken kaikkiaan yli 40 maassa.

Tikkurilan liikevaihto vuonna 2016 oli 572 miljoonaa euroa ja henkilöstömäärä reilu 3 000.

Vuonna 1862 perustetun Tikkurilan pääkonttori sijaitsee Vantaalla, ja sen osake on ollut listattuna NASDAQ OMX Helsingissä vuodesta 2010 lähtien.



TIKKURILAN VUOSIKATSAUS 2016

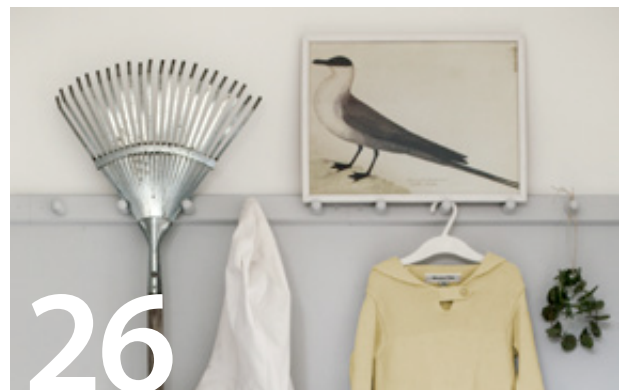
Tilinpäätös 2016


Raportti kertoo lyhyesti Tikkurilan liiketoiminnasta ja sisältää vuoden 2016 tilinpäätöksen ja hallintonselvityksen.



Tikkurila GRI 2016

Yritysvastuuraportti esittelee Tikkurilan lähestymistavan vastuullisuuteen ja Global Reporting Initiative (GRI) G4 -ohjeistoa soveltavan raportoinnin vuodelta 2016.

SISÄLLYSLUETTELOYritysvastuu Tikkurilassa **6**Johdon katsaus **9**Painopistealueet **12**Yleinen perussisältö **26**Erityinen perussisältö **35**GRI-sisältövertailu **45**Raportointiperiaatteet **49**Riippumaton varmennusraportti **50**Yhteystiedot **51**



"ILMAN VÄREJÄ ELIN-
YMPÄRISTÖMME NÄYTTÄISIVÄT
ANKEILTA JA ILMAN SUOJAA
KAUPUNKIMME RAPISTUISIVAT."

KESTÄVÄÄ KAUNEUTTA VUODESTA 1862

TIKKURILA ON KESTÄVÄN MAALAAMISEN, PINTAKÄSITTELYN JA VÄRIEN KÄYTÖN EDELLÄKÄVIJÄ – JA KANNAMME TÄMÄN ROOLIN VASTUULLISESTI. EDISTÄMME TYÖLLÄMME JA TUOTTEILLAMME KESTÄVÄÄ KAUNEUTTA, IHMISTEN HYVINVOINTIA JA PINTOJEN PIDEMPÄÄ KÄYTTÖIKÄÄ HYÖDYNTÄEN KESTÄVÄSTI LUONNON JA YHTEISKUNNAN RAJALLISIA RESURSSSEJA.

Tikkurila on jo vuosikymmenten ajan tehnyt pitkäjänteistä työtä korkealaatuisten, helppokäyttöisten, ympäristön ja ihmisten kannalta turvallisten pintakäsittelyratkaisujen kehittämiseksi ja niiden käytön edistämiseksi. Tuotteidemme turvallisuus, laatu ja kestävyys ovat tärkeimmät toimintaamme ohjaavat peruspilarit.

Vastuullisuudella ja kestäväällä kehityksellä on keskeinen rooli liiketoimintamme kehittämisessä, kasvutavoitteemme tukemisessa ja markkina-asemamme vahvistamisessa. Vastuullisuus on meidän tapa toimia, se on arvojemme ja brändiemme perusta. Haluamme varmistaa, että toimintamme on vastuullista ja että työskentelemme liikekumppaneiden kanssa, jotka jakavat samantyyppiset arvot. Seuraamme tiukentuvien ympäristö- ja turvallisuusvaatimusten ja alan lainsäädännön kehittymistä sekä osallistumme aktiivisesti niin paikallisten kuin EU-tason maalialan järjestöjen toimintaan.

Pyrimme vastaamaan alati muuttuviin asiakastarpeisiin. Ihmisten huoli hyvinvoinnista ja terveydestä sekä ympäristön tilasta lisääntyy jatkuvasti. Sidosryhmämme ovat entistä kiinnostuneempia vastuullisuudesta ja ympäristömyötäisistä turvallisista tuotteista ja nämä vaikuttavat yhä enemmän osto- ja tuotepäätökseen. Ensimmäisen tärkeää on, että tunnemme markkinamme ja asiakkaidemme tarpeet ja kehitämme liiketoimintaamme sen mukaisesti.

Tikkurilan yritysvaluuhojelman ”A Colorful Tomorrow” luo viitekehysten Tikkurilassa tehtävään kestäväan ja vastuulliseen liiketoiminnan kehittämiseen. Pyrimme edistämään kestäväan kehitystä ja ottamaan huomioon ympäristöön, talouteen ja yhteiskuntaan liittyvät näkökohdat niin päivittäisessä työssä kuin strategisessa liiketoiminnan kehittämisessä. Vastuullisuustyömme painopistealueet ovat käyttäjäkokemus, resurssit ja ihmiset.

VÄRIKÄÄMMÄN HUOMISEN PUOLESTA

Yhä useampi ihminen unelmoi paremmasta asuin ympäristöstä ja kauniista kodista. Kaupungit ja kotikatutemme talot rapistuisivat ilman suojaa säiden armoilla, ja ilman värejä kotimme ja elinympä-

ristömme näyttäisivät ankeilta.

Maalaamisella on myönteinen vaikutus ympäristöön ja sen esteettisyyteen. Maali kaunistaa elinympäristöä ja lisää hyvinvointia monin eri tavoin. Maali myös suojaa pintoja ennen aikaiselta vanhenemiselta, lahoamiselta, ruostumiselta tai korroosiolta. Pinnan käyttöön piteneminen vähentää rakenteiden uusimisen ympäristökuormitusta ja säästää kustannuksia ja luonnonvaroja. Pintakäsittelyllä voi myös parantaa pintojen hygieenisyyttä ja puhdistettavuutta, vesihöyrynläpäisevyyttä, palonesto-ominaisuutta tai veden- tai kemikaalienkestoa.

Voidaksemme antaa oman panoksemme värikkäämmän huomisen puolesta meidän on katsottava liiketoimintaamme laajemmasta perspektiivistä. Maailma on jatkuvassa muutoksen tilassa. Kiristyvä lainsäädäntö, sidosryhmiemme muuttuvat odotukset sekä globaalit ja liiketoimintaympäristömme trendit vaikuttavat voimakkaasti liiketoimintaamme. Huomioimme ympäröivän maailman ja ihmisten tarpeet toimintamme ja tuotteidemme kehittämisessä. Tulevaisuudessa tarvitaan uudenlaisia tapoja suojata ja kaunistaa pintoja.

Liiketoimintaamme vaikuttavia trendejä ovat muun muassa kaupungistuminen, keskiluokkaistuminen, muutokset kulutuskäyttäytymisessä ja digitalisaatio sekä ilmastonmuutos. Kehittäessämme uusia tuotteita, palveluita ja konsepteja analysoimme tarkasti eri trendien tuomat riskit ja mahdollisuudet, ja toimimme niiden mukaisesti.

Ilmastonmuutos aiheuttaa monenlaisia muutoksia yhteiskunnassa ja ekosysteemipalveluissa. Tikkurilan liiketoiminnan näkökulmasta riskeihin kuuluvat muun muassa sään ääri-ilmiöiden lisääntyminen ja lainsäädännön kiristyminen niin raaka-aineisiin, tuotteidemme koostumukseen kuin omaan toimintaankin liittyen. Myös tuotteidemme käyttöolosuhteet muuttuvat. Ilmastonmuutos asettaa yhä kovempia vaatimuksia materiaalien pintakäsittelyille – maalien ja pinnoitteiden tulee olla yhä kestävämpiä alati vaihtuvissa ilmasto-olosuhteissa kosteasta koviin pakkasiin ja kuumaan aurin- gonaasteeseen. Otamme ilmastoasiat huomioon riskiarvioinneis-

samme, ja pyrimme yhä enenevässä määrin määrittelemään vaikutuksia tuotteidemme ja asiakkaidemme näkökulmasta.

Väestönkasvu ja kaupungistuminen lisäävät rakentamista ja kulutusta. Tämä vaikuttaa siihen, että myös raaka-aineita ja kemikaaleja tarvitaan enemmän ja energiankulutus kasvaa. Tikkurila on viime vuosina panostanut funktionaalisiin tuotteisiin, jotka muun muassa auttavat asiakkaitamme toimimaan energiatehokkaammin. Myös ilmansaasteet ja sisäilmaongelmat ovat lisääntyneet ja uskomme, että vähäpäästöisten ja korkealaatuisten ympäristön ja terveyden kannalta turvallisten tuotteiden ja aivan uudenlaisten pintakäsittelyratkaisujen kysyntä kasvaa entisestään.

Omassa toiminnassamme panostamme resurssitehokkuuteen, prosessiemme ympäristöturvallisuuteen ja ympäristönsuojeluun sekä arvioimme miten voimme toiminnassamme edistää kiertotaloutta. Liiketoiminnallemme olennaisten luonnonvarojen vähentyessä meidän tulee tehostaa tuotantoamme ja resurssien käyttöä, ja löytää uudenlaisia ja uusiutuvia raaka-aineita.

KESKEISET SAAVUTUKSET VUONNA 2016

Vuonna 2016 jatkoimme yritysvastuuohjelman esittelemistä ja käyttöönottoa maissamme ja toiminoissamme. Olemme sitoutuneet kestävän kehityksen integroimiseen osaksi liiketoimintaamme ja asiakaskokemusta – inspiraatiosta, tuotteen valinnasta ja ostamisesta maalaamiseen ja tuotteiden hävittämiseen saakka.

Vastuullisuus on tiiviisti yrityksen johdon ja hallituksen agendalla ja aihe kuuluu olennaisesti eri toimintojen ja maiden toiminnan kehittämiseen ja suunnitteluun. Vastuullisuus halutaan osaksi yrityksen päivittäistä toimintaa ja osaksi prosesseja. Yritysvastuuohjelman käyttöönottoaste vaihtelee toimintamaidemme välillä. Tällä hetkellä yritysvastuuohjelma on otettu kokonaisuudessaan käyttöön vain Ruotsissa. Tavoitteenamme on ottaa ohjelma käyttöön läpi koko konsernin.

Aktiivinen yhteistyö niin sisäisesti kuin asiakkaiden, kaupan, liikekumppanien ja muiden alan toimijoiden sekä oppilaitosten kanssa on korostunut entisestään. Olemme vuoden 2016 aikana aloittaneet toimintamaissamme useita yhteistyöhankkeita sidosryhmiemme kanssa, tiivistäneet heidän toiveiden ja vaatimusten analysointia ja pyrkineet kehittämään toimintaamme yhä kestävämmäksi ja kannattavammaksi.

Esittelimme markkinoille uusia ekomerkitettyjä ja vesiohenteisiä tuotteita sekä funktionaalisia ratkaisuja. Auttaaksemme ja inspiroidaksemme asiakkaitamme julkaisimme muun muassa konsernilaajuisen lasten sisustuskonseptin, konseptin väreillä sisustamiseen ja vuoden ajankohtaisimmat sisustussävyt. Lisäksi laajensimme asiakaspalvelutyötämme – avasimme asiakkaillemme Virossa puhe- linneuvontapalvelun ja aloitimme webinar- ja kuluttajakoulutukset Suomessa. Otimme käyttöön Ruotsissa ja Suomessa uudenlaisen eko- ja materiaalitehokkaamman pakkausratkaisun ja olemme testanneet uutta kierrätysmuovipurkkia.

Vuonna 2016 keskityimme myös tuotteiden vastuullisuus-kriteereiden viimeistelyyn ja testaamiseen, funktionaalisten tuotteiden vastuullisuusvaikutusten määrittämiseen ja ymmärtämiseen sekä maalaamisen ja maalien ympäristö- ja terveysvaikutuksista viestimiseen niin sisäisesti kuin ulkoisesti. Lisäksi jatkoimme kierrätys-hankkeiden parissa – opastimme asiakkaitamme vastuulliseen

maalijätteen hävittämiseen ja pilotoimme kuluttajien ylijäämämaalien keräyskampanjoita Virossa ja Latviassa.

Osana resurssitehokkuuteen tähtääviä toimenpiteitä olemme muun muassa analysoineet tuotantolaitostemme jätevirtoja tavoitteenamme vähentää jätteiden määrää ja lisätä kierrätettävän ja hyötykäytettävän jätteen määrää.

Jatkoimme myös aktiivisesti yhteisöllisiä projekteja erityisesti Kazakstanissa, Puolassa, Ruotsissa, Serbiassa ja Suomessa. Ruotsissa perustimme Maalisäätiön, joka toteuttaa erilaisia yhteiskunnallisia maalaushankkeita.

Lue lisää:

- 🌐 www.tikkurilagroup.com/yritysvastuu
- 🌐 www.tikkurilagroup.com/megatrendit

SIDOSRYHMIEN ÄÄNI: TEKOJA YMPÄRISTÖN JA IHMISTEN PUOLESTA

Vastuullisuustrendeihin kuuluu aiheita aina tuotantoketjun läpinäkyvyydestä sisäilmavaatimuksiin ja ympäristöystävällisiin rakennusprojekteihin. Yksi vastuullisuusteema, johon Tikkurila erityisesti panostaa, on erinomainen käyttäjäkokemus. Se tarkoittaa hyvän palvelun ja luotettavan tiedon tarjoamisen lisäksi myös vastuullisten tuotteiden kehittämistä.

Vastuullisten tuotteiden kehittämisen lisäksi Tikkurila Sverige ottaa aktiivisesti osaa erilaisiin hyväntekeväisyysprojekteihin, jotka ovat osa yrityksen sosiaalisen vastuun tekoja. Lisäksi Ruotsissa on lanseerattu yritysvastuuohjelma ensimmäisenä konsernin maista.

”A Colorful Tomorrow -ohjelman tavoitteena on luoda aitoa sitoutuneisuutta vastuullisuusteemoihin ja tuoda ne osaksi henkilöstön työtä”, sanoo

Elisabet Sahlin, vastuullisuuspäällikkö, Tikkurila Sverige AB.

Lue lisää:

- 🌐 www.tikkurilagroup.com/sidosryhmien_aani

JOHDON KATSAUS

KESKUSTELIMME TIKKURILAN TOIMITUSJOHTAJA ERKKI JÄRVISEN JA TUTKIMUKSESTA, TUOTEKEHITYKSESTÄ JA INNOVAATIOTOIMINNASTA VASTAAVAN JOHTAJA KENNETH SUNDBERGIN KANSSA VASTUULLISESTA LIIKETOIMINNASTA JA KESTÄVÄSTÄ KEHITYKSESTÄ. HEILLÄ MOLEMMILLA ON SELKEÄ NÄKEMYS MITÄ VASTUULLISUUS TIKKURILALLE JA KOKO MAALIALALLA TARKOITTAÄ.

Vastuullisuus ja kestävä kehitys ovat olennainen osa Tikkurilan liiketoimintaa. Olemme jo vuosikymmenten ajan tehneet töitä korkealaatuisten, turvallisten ja ympäristön kannalta kestävien tuotteiden kehittämiseksi ja tarjoamiseksi asiakkaillemme.

”Oman toiminnan kehittäminen on erittäin tärkeää, mutta sen lisäksi Tikkurila haluaa ohjata muutosta koko maalialalla. Seuraamme alan lainsäädännön kehitystä ja arvioimme eri trendien vaikutusta liiketoimintaamme. Lisäksi osallistumme aktiivisesti niin paikallisten kuin EU-tason maalialan järjestöjen toimintaan”, Järvinen sanoo.

”Meille ei riitä minimivaatimusten täyttyminen vaan haluamme aktiivisesti tutkia ja minimoida raaka-aineiden ja tuotteidemme terveys- ja ympäristövaikutuksia. Haluamme markkinoille yhä turvallisempia ja kestävämpiä tuotteita, joiden kehittämisessä otetaan huomioon tuotteen koko elinkaari”, Sundberg jatkaa.

Pitkäjänteinen työomme on edistänyt maalialan turvallisuutta, vastuullisuutta ja kestäväää kehitystä jo vuosien ajan. Tikkurila näkee vastuunsa ulottuvan läpi koko arvoketjun – aina raaka-aine- ja toimittajavalinnoista ja tuotteiden valmistuksesta tuotteiden käyttöön ja jätteen käsittelyyn.

”Laatu, turvallisuus ja kestävyys niin tuotteissa kuin omassa toiminnassa ovat avainasemassa. Pyrimme

pienentämään tuotteidemme jalanjälkeä, etsimme uusiutuvia ja vaihtoehtoisia raaka-aineita ja kehitämme tutkimuksessa ja tuotekehityksessä jatkuvasti uudenlaisia ja ympäristön ja terveyden kannalta turvallisempia ratkaisuja. Ekologisuus kulkee käsi kädessä taloudellisten valintojen ja teknisesti toimivien ratkaisujen kanssa”, kuvaa Sundberg kestävään kehityksen merkitystä tuotekehityksessä, ja lisää:

”Kaunistamisen lisäksi maalin tärkeä funktio on suojaaminen. Valitsemalla tuotteen, joka on kestävä ja korkealaatuinen, saavutetaan maalatulle pinnalle pitkät kestoikä ja pitkät huoltomaalivälit. Käyttöön piteneminen säästää kustannuksia ja luonnonvaroja ja vähentää maalaamisen ympäristökuormitusta – tällä on merkittävä vaikutus maalaamisen ekologiseen jalanjälkeen.”

Tikkurila haluaa auttaa asiakkaitaan onnistuneeseen ja kestävään lopputulokseen.

”Haluamme ymmärtää asiakkaitamme – tutkimme heidän ostokäyttäytymistään ja tarpeita kodin remontoinnin ja maalaamisen suhteen. Haluamme tarjota heille tuotteita, jotka tuovat aidosti lisäarvoa. Päätöksiä tehdessä ja uusia tuotteita kehittäessä harkitsemme tarkoin mikä on kannattavaa ja kestäväää liiketoimintaa”, kertoo Järvinen.

”Tuotteiden lisäksi tuomme jatkuvasti markkinoille työkaluja ja konsepteja, joiden avulla asiak-



"VASTUULLISUUS ON
TIKKURILAN LIIKETOIMINNAN JA
UUDENLAISTEN INNOVAATIOIDEN
KEHITTÄMISEN KESKIÖSSÄ."

kaamme onnistuvat maalausprojekteissaan ja saavuttavat kestävän lopputuloksen. Asiakaspalveluhenkilömme ovat vaivattomasti asiakkaidemme tavoitettavissa ja olemme vahvasti läsnä internetissä ja sosiaalisen median kanavissa. Digitalisaatio tuo aivan uudenlaisia mahdollisuuksia myös maaliliiketoimintaan.”

Asiakkaamme ovat yhä kiinnostuneempia minkäläinen yritys on heidän ostamiensa tuotteiden takana. On entistä tärkeämpää olla hyvä yrityskansalainen, pitää huolta henkilöstöstään ja ympäristöstä.

”Hyvä yrityskansalainen noudattaa lainsäädäntöä, toimii eettisesti ja vastuullisesti niin henkilöstön kuin kaikkien muidenkin sidosryhmien kanssa. Se miten me johdamme toimintaamme ja minkäläinen työnantaja ja naapuri olemme, vaikuttaa suuresti henkilöstöömme ja asiakkaisiimme mutta myös lähialueidemme asukkaisiin ja heidän hyvinvointiinsa”, Järvinen kuvaa.

Erkki Järvisen mukaan olemme jälleen vuoden 2016 aikana edistyneet vastuullisuustyössämme.

”Kestävä kehitys on yhä enenevässä määrin osa päivittäistä tekemistämme, prosessejamme ja toimintamme kehittämistä. Vuonna 2016 lanseerasimme hienoja tuotteita. Tikkurila-maalibrändin uusi ja erittäin kestävä vesiohenteinen Valtti Plus -tuoteperhe on otettu markkinoilla hyvin vastaan, ja olemme saaneet tuotteillemme lisää ekomerkkejä. Lisäksi olemme parantaneet osaamistamme funktionaalisten tuotteiden osalta ja esitelleet uusia funktionaalisia ratkaisuja.”

”Raaka-aine- ja pakkausmateriaalirintamalla kestävä kehitys on merkittävä trendi. Olemme vuoden aikana entisestään tiivistäneet yhteistyötä toimittajien kanssa ja esitelleet muun muassa uuden eko- ja materiaalihokkaamman pakkausratkaisun”, Sundberg lisää.

”Lisäksi olemme vuoden 2016 aikana jatkaneet raaka-aineiden jäljitettävyyden parantamiseen ja hankintaketjun hallintaan tähtäviä toimenpiteitä.

Pyrimme varmistamaan, että myös liikekumppanimme toimivat vastuullisesti ja korkeiden eettisten arvojen mukaisesti. Lean on toimintaamme ohjaava periaate – sen avulla tuomme toimintaamme tehokkuutta, parannamme työympäristön turvallisuutta ja vähennämme materiaali- ja resurssihukkaa. Lisäksi olemme edelleen vahvasti olleet mukana toimintamaidemme yhteisöllisissä hankkeissa”, lisää Järvinen.

Erkki Järvinen ja Kenneth Sundberg ovat molemmat vahvasti sitä mieltä, että vastuullisuus on Tikkurilan liiketoiminnan ja uudenlaisten innovaatioiden kehittämisen keskiössä ja sen merkitys tulee kasvamaan entisestään vaatimusten kiristyessä. Toimintaympäristömme vaatimustaso kasvaa monessa mielessä – lainsäädäntö ja viranomaisvaatimukset kiristyvät, asiakkaiden tarpeet ja ostokäyttäytyminen muuttuvat ja sidosryhmät odottavat yhä läpinäkyvämpää yhteistyötä. Keskiuokka kasvaa monissa maissa, ja he haluavat panostaa hyvinvointiin, terveyteen ja kotinsa sisustamiseen. Kaupungistumisen nähdään lisäävän uudisrakentamista.

”Paljon on vielä kuitenkin töitä tehtävä, jotta saamme vastuullisuuden konkreettisemmalle tasolle ja näkyvämmäksi asiakkaillemme. Haluamme luoda aidosti lisäarvoa sidosryhmillemme, varmistaa korkean tason toimintamme vastuullisuudessa ja hyvässä hallintotavassa sekä tarjota entistäkin parempia ja kestävämpiä tuotteita”, Järvinen painottaa.

”Ilmansaasteet ja sisäilmaongelmat ovat lisääntyneet ja uskomme, että vähäpäästöisten ja korkealaatuisten ympäristön ja terveyden kannalta turvallisempien tuotteiden kysyntä kasvaa entisestään. Tikkurila on viime vuosina investoinut funktionaaliin pintakäsittelyratkaisuihin, joiden avulla voidaan muun muassa parantaa rakennusten energiatehokkuutta ja hallita kosteuteen tai meluun liittyviä rakennusteknisiä ongelmia. Nämä kaksi – puhdas sisäilma ja energiatehokkuus – ovat meille keskeisiä vastuullisteemoja ja näihin tulemmekin panostamaan jatkossa.”

"AUTAMME ASIAKKAITAMME
ONNISTUNEeseen JA
KESTÄVÄÄN LOPPUTULOKSEEN."



KÄYTTÄJÄKOKEMUS

TIKKURILA AUTTAA ASIAKKAITAAN ONNISTUNEeseen JA KESTÄVÄÄN LOPPUTULOKSEEN. TYÖSKENTELEMME YHTEISTYÖSSÄ LIIKEKUMPPANEIDEN, KAUPPIAIDEN JA ASIAKKAIDEN KANSSA, JA AUTAMME NIIN KULUTTAJIA KUIN RAKENTAMISEN JA REMONTOINNIN AMMATTILAISIA SEKÄ TEOLLISUUTTA TEKEMÄÄN VASTUULLISIA JA KESTÄVIÄ PINTAKÄSITTELYVALINTOJA.

Edistämme ympäristön kannalta kestävien ja turvallisten ratkaisujen käyttöä ja kehitämme uudenlaisia funktionaalisia tuotteita. Lisäksi opastamme asiakkaitamme maalin valintaan, käyttöön ja hävitykseen liittyvissä asioissa, ja kehitämme maalien valintaa, ostamista ja myyntiä sekä niiden käyttöä helpottavia konsepteja ja palveluita. Laadukkaalla ja oikein valitulla maalilla ja sen ohjeiden mukaisella käytöllä voidaan ratkaisevasti pidentää pinnan käyttöikä ja vähentää huoltotoimenpiteitä sekä samalla pienentää maalin ja maalaamisen ympäristö- ja terveysvaikutuksia.

Konsernitavoitteet 2015–2018

1. Vahvistamme asiakastarpeiden ymmärtämistä
2. Vesiohenteisten tuotteiden osuuden kasvattaminen
3. Luomme tuotteille vastuullisuusluokittelun
4. Parannamme jätteiden käsittelyn ja kierrätyksen käytäntöjä

Konsernitason tavoitteiden lisäksi maaorganisaatiot määrittelevät omia tavoitteitaan.



73,8%

TEKEMISTÄMME TUOTTEISTA
OLI VESIOHENTEISIA



YLI 300
EKOMERKITYÄ
TUOTETTA*

* tuotteet, joille on myönnetty kansainvälinen tai kansallinen ekomerkki, allergia- ja astmatunnus tai M1-luokitus

KESTÄVÄÄ SUOJAA TIIVIILLÄ YHTEISTYÖLLÄ MATKUSTAJATERMINAALIIN

Etelä-Suomessa sijaitseva Länsisataman matkustajaterminaali uudistuu vastaamaan kasvavia matkustajamääriä. Sataman liikenne on lisääntynyt merkittävästi, ja nykyiset terminaalityt eivät vastaa suurten matkustajamäärien tarpeita. Länsisataman alueelle on rakennettu uusi terminaali ja kaksi uutta Tallinnan liikennettä palvelevaa laivapaikkaa.

Terminaalissa on runsaasti teräsrakenteita. Tiiviissä yhteistyössä kohteen teräsrakenteiden toimittajan ja niiden pääurakoitsijan kanssa Tikkurila on etsinyt maalaujärjestelmät, joilla saadaan kohteeseen määritellyt pintojen värit ja kiillot. Maalien vaatimuksena oli kova sää ja rasituksen kesto. Meren äärellä sijaitsevan rakennuksen teräsrakenteet ulkona ja sisällä on nyt maalattu Tikkurilan teollisuustuotteilla. Suuri osa teräsrakenteista on palonsuojamaalattu, mikä tekee koko rakennuksesta turvallisemman.

Lue lisää:

www.tikkurila.fi/teollisuus

SISUSTAMISTA VIRTUAALITODELLISUUDESSA KIINASSA

Tikkurila China pilotoi uutta, luovaa ratkaisua, jonka avulla asiakkaat voivat valita lempivärejään. Virtual Reality (VR) -tekniikka antaa uusia mahdollisuuksia tilojen havainnointiin ja sisustamiseen. Asiakkaat voivat valita erityyppisiä asuntoja, vaihtaa seinien värejä ja sisustaa erilaisilla tehosteväreillä ja huonekaluilla. Näin he voivat luoda haluamansa tyylin ja sisustuksen kotiinsa. Järjestelmän avulla asiakkaat voivat esikatsella sisustettuja asuntoja, jolloin ostopäätösten teko on helpompaa.

Shanghaiissa Xi Ying Men International Building Material Centerissä sijaitseva Tikkurila Exclusive Store on ensimmäinen myymälä, jossa VR-laitteet ovat käytössä. VR-järjestelmän mobiiliversiota kehitetään paraikaa.

Lue lisää:

www.tikkurilagroup.fi/media

KESTÄVÄT RATKAISUT

Asiakkaiden kasvanut ympäristötietoisuus ja muutokset kulutustottumuksissa sekä maalien koostumusta ja turvallisuutta koskeva muuttuva lainsäädäntö ovat vaikuttaneet siihen, että ympäristömyönteiset ja terveyden kannalta turvalliset tuotteet kiinnostavat yhä enemmän. Asiakkaamme haluavat valita tuotteita, joiden valmistuksella ja käytöllä on mahdollisimman pienet ympäristö- ja terveysvaikutukset, ja jotka ovat käyttäjille turvallisia.

Tikkurila on jo vuosikymmenien ajan tehnyt pitkäjänteistä työtä ympäristöä mahdollisimman vähän kuormittavien ja vesiohenteisten tuotteiden kehittämiseksi ja niiden käytön edistämiseksi. Seuraamme tiukentuvien ympäristö- ja turvallisuusvaatimusten ja alan lainsäädännön kehitystä. Meille ei riitä minimivaatimusten täyttyminen vaan haluamme aktiivisesti tutkia ja minimoida raaka-aineiden ja tuotteidemme terveys- ja ympäristövaikutuksia.

Osa maaleista on ympäristön ja käyttäjän kannalta turvallisempia kuin toiset. Oikean maalin valinta ja sen ohjeiden mukainen käyttö vähentävät maalin ja maalaamisen ympäristö- ja terveysvaikutuksia. Tähän vaikuttaa myös tuotteen laatu. Mitä paremmat ominaisuudet maalipinnalla saavutetaan, sitä kestävämpi pinta on ja huoltotoimenpiteitä tarvitaan vähemmän ja sitä pidempi on huoltomaalausväli.

Suurin osa Tikkurilan maaleista on vesiohenteisia. Vesiohenteinen maali on niin terveyden kuin ympäristön kannalta parempi vaihtoehto. Terveys- ja ympäristövaikutukset ovat erityisesti käyttövaiheessa pienemmät kuin liuoteohenteisen maalin, koska vesiohenteisesta maalista haihtuu pääasiassa vettä. Vesiohenteisten maalien etuja ovat helppokäyttöisyys ja hajuttomuus, ja ne ovat nopeita kuivumaan.

MAALIN PAKKAAMINEN

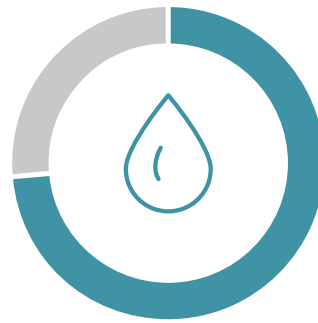
Tikkurilan tuotteet pakataan toimintamaasta ja tuoteryhmästä riippuen joko metalli- tai muovipurkkeihin tai isompiin säiliöihin. Metallipurkin etuihin kuuluu muun muassa hyvä käytettävyyssävytyksessä, kestävyys ja käsiteltävyys kuljetuksessa. Muovinen purkki puolestaan on kevyt ja helppokäyttöinen.

Tärkeimpiä kriteereitä pakkausmateriaalia valittaessa ovat purkin laatu, kestävyys ja toiminnallisuus – nämä vaatimukset pitää huomioida koko ketjussa: kuljetuksissa, tuotteen säilyttämisessä ja asiakkaalla. Etsimme jatkuvasti uudenlaisia yhä ekologisempia pakkausvaihtoehtoja ja opastamme asiakkaitamme vastuulliseen pakkaamisen hävittämiseen ja kierrättämiseen.

Lue lisää:

🌐 www.tikkurilagroup.com/kestavat_ratkaisut

VESIOHENTEISTEN TUOTTEIDEN OSUUS TUOTANNOSTA



■ 73,8% vesiohenteiset tuotteet ■ 26,2% liuoteohenteiset tuotteet

VESIOHENTEISTEN TUOTTEIDEN OSUUS MYNNISTÄ

	2016	2015	2014
%			
Venäjä	70,0	69,6	69,7
Ruotsi	94,0	93,5	93,1
Suomi	72,7	70,7	69,8
Puola	71,6	70,8	69,8

VESIOHENTEISTEN KAUPPA- JA RAKENNUSMAALIEN OSUUS MYNNISTÄ

	2016	2015	2014
%			
Venäjä	73,4	72,6	72,7
Ruotsi	99,0	98,8	98,7
Suomi	85,9	83,6	82,6
Puola	86,5	85,8	84,7

SIDOSRYHMIEN ÄÄNI:

TIKKURILALTA RATKAISUT KOSTEUDENHALLINTAAN

Kestävä kehitys on ollut jo sukupolvien ajan yksi viininviljelyn ja -valmistuksen avaintekijöistä. Korkealaatuinen viinivalmistus asettaa tiukat kestävä kehityksen vaatimukset varsinkin viinikellareille. DLR Rheinessen-Nahe-Hunsrück on saksalainen kuntavirasto ja palvelukeskus, joka vastaa maaseudun kehittämisestä Rheinessen-Nahe-Hunsrück-alueella. DLR:llä on Oppenheimissa oma viininviljelyinstituutti, jossa he tarjoavat alueen luomuaanviljelijöille ja -viinivalmistajille koulutusta ja tiloja. Instituutin kellarissa sijaitsevilla viinintuotannon toimitiloissa on ollut home- ja kosteusongelmia.

”Vaikka kellaritiloissa on tuuletusjärjestelmät, homeesta tuli vakava ongelma. Homeläiskä näkyi erityisesti katossa, seinien yläosissa ja säiliöiden takana. Kiinnostuimme kovasti Tikkurilan homesuojaukseen ja kosteuden säätelyyn tarkoitettuista ratkaisuista. Tuote on vastannut täysin tarpeisiimme ja vaatimuksiimme. BioRid todellakin poistaa kosteuden ja pitää pinnat kuivina. Pintoihin ei ole enää ilmestynyt homeita käytettyämme Tikkurilan ratkaisuja”, kertoo DLR:n **Bernhard Degünther**.

Lue lisää:

🌐 www.tikkurilagroup.com/sidosryhmien_aani

TIKKURILAN VALTTI PLUS -TUOTTEILLA YLIVOIMAINEN SÄÄNKESTÄVYYS

Esittelimme kuluttajille ja ammattikäyttöön uuden kuullotteen, Valtti Plus Keston, jonka uusi sideaine antaa tuplasti pidemmän huoltovälin verrattuna tavanomaisiin puujulkisivujen kuullotteisiin. Vesiohenteinen, puolihimmeä Valtti Plus Kesto soveltuu lauta- ja lamellihiirsijulkisivuihin sekä kaiteisiin ja aitoihin. Kuullotte muodostaa kalvon, joka suojaa puuta tehokkaasti kosteudelta ja halkeilulta.

Valtti Plus Kestoon on saatavilla Super Color -sävyt, jotka antavat kuullotteelle ennennäkemättömän pitkän huoltovälin ja syvät, kuultavat värit. Tikkurilan Super Color -värien syvyys ja kuultavuus perustuu transparenttipigmentteihin. Keltaisesta ja punaisesta rautaoksidipigmentistä saadaan lämpimiä, luonnonläheisiä sävyjä, jotka korostavan puun luonnollista ulkonäköä sekä kestävät UV-säteilyä paremmin kuin tavanomaiset sävytyspigmentit.

Valtti Plus -tuoteperheeseen kuuluu myös entistä kestävämpi vesiohenteinen Valtti Plus Terassiöljy. UV-suojaa sisältävä puuöljy antaa suojan lisäksi upean ulkonäön terassipinnoille. Tuotteessa käytetyt erikoispigmentit imeytyvät syvälle puuhun ja kestävät säätä paremmin kuin tavanomaiset sävytyspigmentit.

Lue lisää:

www.tikkurilagroup.fi/media

KESTÄVÄN PAKKAUSRATKAISUN ANSIOSTA PAREMPI KÄYTTÄJÄKOKEMUS JA VÄHEMMÄN JÄTETTÄ

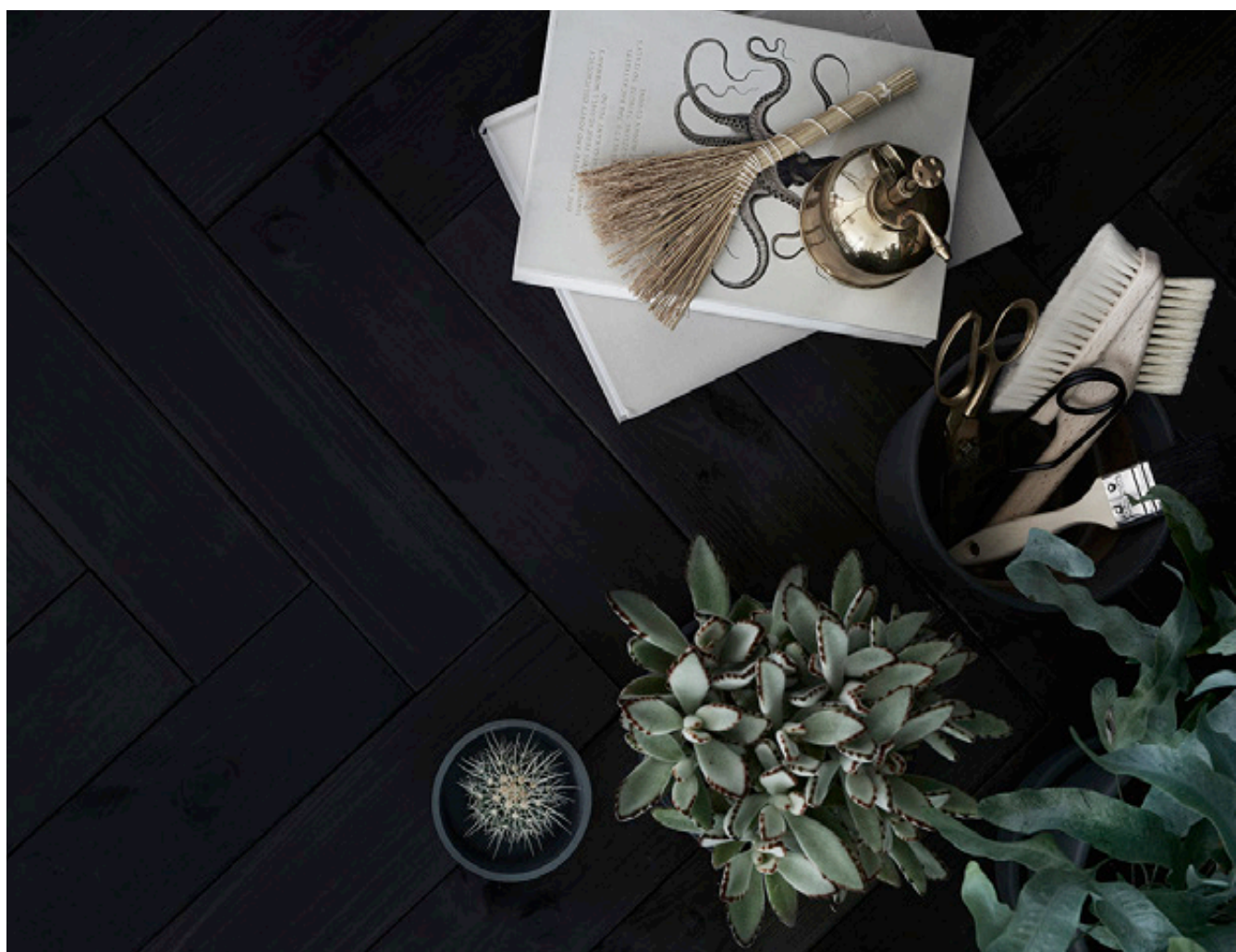
Tikkurila on sekä Ruotsissa että Suomessa ottanut käyttöön uuden pakkauksratkaisun. Muovipussin, joka on helppokäyttöinen, helpompi kantaa, avata ja sulkea. Pakkauksessa on kierrekorkki sekä kahvat pakkauksen kummassakin päässä, joten maali on helppo kaataa kaukaloon. Sen saa tyhjennettyä hyvin ja näin maalia menee hukkaan erittäin vähän.

Ympäristö säästyy monella tavoin vähäisemmän materiaalien kulutuksen ansiosta. Pakkaukseen käytetään vähemmän raaka-aineita ja sen valmistamiseen menee vähemmän energiaa ja vettä. Käytön jälkeen pakkaus voidaan kääriä rullalle ja lajitella poltettavaan jätteeseen. Pussin kuljettaminen ennen pakkaamista on tehokkaampaa niin kustannusten kuin ympäristönkin kannalta.

Suomessa muovipussiin on pakattu uutuustuote Tikkurilan Valkoinen, joka on värisuunnittelijoiden valitsema pehmeänvalkoinen sävy kodin seinäpinnoille. Ruotsissa uuteen pakkaukseen on pakattu Beckersin Elegant-seinämaali.

Lue lisää:

www.tikkurilagroup.fi/media





"EDISTÄMME KESTÄVÄÄ
KAUNEUTTA JA TARJOAMME
VÄRIKÄITÄ KOKEMUKSIA."

RESURSSIT

TIKKURILA EDISTÄÄ KESTÄVÄÄ KAUNEUTTA JA TARJOAA VÄRIKKÄITÄ KOKEMUKSIA HYÖDYNTÄEN KESTÄVÄSTI LUONNON JA YHTEISKUNNAN RAJALLISIA RESURSSEJA. LAATU, KESTÄVYYS JA TURVALLISUUS TOIMIVAT OHJAAVINA PERIAATTEINA NIIN RAAKA-AINEVALINNOISSA JA TUOTEKEHITYKSESSÄ KUIN OMASSA TOIMINNASSAMMEKIN.

Tavoitteenamme on jatkuvasti pienentää toimintamme ja tuotteidemme ympäristövaikutuksia. Ympäristö- ja muut vastuullisuusvaikutukset otetaan huomioon koko elinkaaren ajalta – raaka-ainevalinnoista ja valmistuksesta tuotteiden käyttöön ja jätteiden käsittelyyn. Kiinnitämme erityistä huomiota tuotteidemme raaka-ainevalintoihin. Etsimme jatkuvasti terveyden ja ympäristön kannalta turvallisempia vaihtoehtoja, tutkimme uusiutuvien raaka-aineiden käyttöä ja siirrymme mitä suuremmissa määrin vesiohenteisiin tuotteisiin. Lisäksi kehitämme tuotteita uudelleenlaisiin käyttökohteisiin ja erilaisilla toiminnallisuuksilla. Tutkimuksella ja tuotekehityksellä on merkittävä rooli tuotteiden ympäristövaikutusten minimoimisessa ja käyttöturvallisuuden parantamisessa.

Omassa toiminnassa pyrimme käyttämään luonnonvaroja säästävaisesti, tehostamaan tuotantoprosessejamme ja tuotantolaitostemme resurssitehokkuutta vähentääksemme materiaalihukan ja jätteen määrää. Teemme aktiivisesti toimenpiteitä ja investointeja tuotannon päästöjen ja jätteen määrän vähentämiseksi, jätteiden hyötykäytön edistämiseksi ja energian- ja vedenkulutuksen tehostamiseksi. Lisäksi tutkimme miten voimme omassa toiminnassamme edistää kiertotaloutta ja luoda uudenlaisia keinoja olla entistä materiaalitehokkaampia.

Tikkurilan tavoitteena on luoda kaikille toimipaikoilleen riippumattomien tahojen auditoidut ja sertifioimat laatu-, ympäristö- ja turvallisuusjärjestelmät. Tikkurilan toimintaa ja toimintajärjestelmiä arvioidaan erilaisin katselmuksin. Lisäksi konsernin HSE-toiminto asettaa tavoitteita, auditoi yrityksen toimipaikkoja, antaa suosituksia ja seuraa paikallista kehitystä. Auditointien tavoitteena on edistää ympäristö-, työterveys- ja turvallisuustoimintojen kehittämistä. Vuonna 2016 sisäisiä auditointeja suoritettiin Tikkurilan toimipaikoilla Suomessa, Tanskassa, Venäjällä ja Virossa.

Konsernitavoitteet 2015–2018

Resurssitehokkuuden parantaminen:

1. Jätteen määrän vähentäminen
2. Kierrätettävän ja hyötykäytettävän jätteen määrän lisääminen
3. Energian käytön vähentäminen

Konsernitason tavoitteiden lisäksi maaorganisaatiot määrittelevät omia tavoitteitaan.



YLI **90%** TIKKURILAN EU-ALUEELLA TOIMIVIEN YKSIKÖIDEN RAAKA-AINEISTA JA PAKKAUSMATERIAALEISTA TULEE EU-ALUEELTA

191 HENKILÖÄ TYÖSKENTELEE TIKKURILAN TUOTEKEHITYKSESSÄ



12 TUOTANTOLAITOSTA 9 MAASSA

NOIN **1/2** HENKILÖSTÖSTÄ TYÖSKENTELEE TIKKURILAN TOIMITUSKETJUSSA



YMPÄRISTÖNSUOJELU MAALINVALMISTUKSESSA

Ympäristönsuojelu on keskeinen osa tuotantotoimintaamme. Korkealla laatu- ja turvallisuustasolla omassa toiminnassa takaamme luonnonympäristön suojelemisen, ihmisten hyvinvoinnin turvaamisen ja kestäväen kehityksen edistämisen. Huomioimme toimintamme ympäristövaikutukset tuotteen koko elinkaaren ajalta ja minimoimme toimintamme aiheuttamaa ympäristökuormitusta. Ennakoivalla työllä ja jatkuvilla kehitystoimenpiteillä sekä keskittymällä työ-, kemikaali- ja paloturvallisuuteen pyrimme ehkäisemään mahdollisia ympäristöhaittoja. Kiinteistöjä ja tuotantotiloja käytetään ja johdetaan siten, etteivät ne aiheuta turvallisuus- ja ympäristöriskejä tai kohtuutonta haittaa lähialueen asukkailla. Useilla tuotantolaitoksilla tuotantoprosessi on suljettu.

Resurssitehokas toiminta keskittyy raaka-aineiden, energian ja veden käytön tehostamiseen sekä jätteiden määrän vähentämiseen ja kierrätykseen. Jätteet, jätevedet ja päästöt käsitellään asianmukaisesti paikallisen lainsäädännön, käytäntöjen ja lupien mukaan.

Jätteenhallinnan ensisijainen tehtävä on välttää jätteen syntymä. Kaikki jäte pyritään mahdollisuuksien mukaan kierrättämään, uudelleenkäyttämään tai ohjaamaan energiahyötykäyttöön. Kullakin toimipaikalla jätteet lajitellaan ja vaarallisen jätteen käsittelystä vastaavat ainoastaan luvanvaraiset jäteyhtiöt. Jos mahdollista, toimipaikkojen prosessijätevesi hyödynnetään maalintuotannossa. Osa toimipaikoista toimittaa jätevetensä kunnalliseen jätevedenpuhdistamoon, osa hoitaa jätevedenkäsittelyn itse. Tuotantotoiminnan päästöt, kuten pöly, VOC tai melu, on minimoitu ja niitä valvotaan systemaattisesti.

PAREMPAA YMPÄRISTÖTURVALLISUUTTA

Tikkurila haluaa varmistaa toimipaikoillaan korkean kemikaali- ja ympäristöturvallisuuden tason. Useimmilla konsernin toimipaikoilla on asennettu raaka-aineiden purkualueilla ja teollisuustuotteiden varastoalueiden läheisyydessä sijaitseviin sadevesikaivoihin sulkuventtiilit tai -kannet. Näillä estetään mahdollisten kemikaalivuotojen pääsy viemäriin ja sadevesikaivoihin. Toimipaikasta riippuen kannet ovat käytössä tuotannon ollessa käynnissä, raaka-aineiden purkamisen aikana tai vuototilanteen sattuessa. Sulkuventtiilien ja -kansien käyttöä seurataan ulkoisissa ja sisäisissä auditoinneissa.

BIODIVERSITY MASTER CLASS – TIKKURILA EDISTÄMÄSSÄ LUONNON MONIMUOTOISUUTTA

Luonnon monimuotoisuuden heikkeneminen on yksi kestäväen kehityksen globaaleista haasteista. Samalla heikenevät luonnon tarjoamat aineelliset ja aineettomat palvelut, nk. ekosysteemipalvelut. Ymmärtääksemme paremmin luonnon monimuotoisuuden merkityksen liiketoiminnassamme Tikkurila edustajat osallistuivat FIBSin (Finnish Business Society) vuoden 2016 Yritykset ja biodiversiteetti -valmennukseen. Valmennus on auttanut Tikkurilaa tunnistamaan luonnon monimuotoisuuteen liittyvät vaikutukset, riskit ja mahdollisuudet. Tikkurila vaikuttaa ilmastomuutokseen niin tuotteidensa kuin toimintansakin näkökulmasta ja sitä kautta luonnon monimuotoisuuteen. Tavoitteenamme on ottaa ilmastomuutoksen hillintään ja ekosysteemi-palveluihin liittyvä työ tiiviimmin osaksi vastuullistyötämme ja määritellä biodiversiteetti- ja ilmastotyöllemme konkreettisia toimenpiteitä.



IHMISET

TIKKURILA ON KESTÄVÄN, KORKEALAATUISEN JA TURVALLISEN MAALAAMISEN, PINTAKÄSITTELYN JA VÄRIEN KÄYTÖN EDELLÄKÄVIJÄ. KANNAMME ROOLIMME VASTUULLISESTI.

Ihminen on kaiken keskiössä – työntekijämme, asiakkaamme, yhteistyökumppanimme ja muut sidosryhmät. Tikkurila yritysvastuuohjelma "A Colorful Tomorrow" huomioi yhtiön sosiaalisen vastuun läpi koko yhtiön liiketoiminnan: raaka-aineiden valinnasta ja hankintaketjun hallinnasta, tuotantoon, tuotteiden käyttöön ja hävittämiseen sekä yhteistyössä eri sidosryhmien kanssa. Haluamme olla haluttu työnantaja, luotettava veronmaksaja sekä vastuullinen ja aktiivinen naapuri yhteisöissä, joissa toimimme.

Tikkurila toimii korkeiden eettisten arvojen ja lainsäädännön sekä liiketapaperiaatteidensa mukaan. Noudatamme omissa toiminnassamme laaja-alaisesti sosiaalisen vastuun periaatteita, niin ihmisoikeuksiin, palkkaukseen, järjestäytymisoikeuteen, syrjintään, työaikoihin ja -oloihin sekä työterveyteen ja -turvallisuuteen kuin ympäristönsuojeluun ja eettiseen liiketoimintaan liittyen. Pyrimme myös varmistamaan, että liikekumppanimme toimivat samoin.

Konsernitavoitteet 2015–2018

1. Liiketapaperiaatteiden noudattaminen
2. Hankintaketjun hallinnan käytäntöjen tehostaminen
3. Sitoutunut henkilöstö parantamalla henkilöstön hyvinvointia ja osaamista
4. Sitoutunut henkilöstö varmistamalla vuoropuhelu jokaisen työntekijän kanssa

Konsernitason tavoitteiden lisäksi maaorganisaatiot määrittelevät omia tavoitteitaan.



3 033

TIKKURILALAISTA (31.12.2016)

96% HENKILÖSTÖKYSELYYN VASTANNEISTA PITÄÄ TIKKURILAA VASTUULLISENA YRITYKSENÄ, JOKA HUOMIOI YMPÄRISTÖN, IHMISET JA YHTEISKUNNAN TOIMINNASSAAN



NOIN 500 RAAKA-AINE- JA PAKKAUSMATERIAALITOIMITTAJAA KONSERNISSA



YLI 150 YHTEISÖLLISTÄ PROJEKTIA 12 MAASSA



"PIDÄMME HUOLTA
IHMISISTÄ JA YMPÄRISTÖSTÄ."

HENKILÖSTÖ

Tikkurila pitää huolta henkilöstöstään, heidän hyvinvoinnistaan, työterveydestään ja -turvallisuudestaan. Innostamme työntekijöitämme kehittämään taitojaan, osallistumaan ja innovoimaan sekä rohkaisemme heitä tiiviiseen yhteistyöhön sekä sisäisten että ulkoisten sidosryhmien kanssa.

Haluamme varmistaa, että toimintamme on vastuullista ja että kaikissa toimintamaissamme toimitaan korkeiden eettisten arvojen ja lainsäädännön sekä liiketapaperiaatteidemme mukaan. Tikkurilan arvot luovat perustan liiketoiminnallemme ja toimintatavoillemme. Arvojemme mukaisesti olemme luottamuksen arvoisia, innovatiivisia ja ammattilaisia. Tikkurilan liiketapaperiaateissa määritellään yhtiön liiketapaa koskevat perusvaatimukset eli miten menettelemme ammattimaisissa liikesuhteissa, eturistiriidoissa, yhtiön omaisuuteen, reiluun kilpailuun, ihmisoikeuksiin ja tasa-arvoon sekä turvallisuuteen, luottamukseen ja yksityisyyden suojaan liittyvissä asioissa.

HENKILÖSTÖKYSELY TIKKURILA BEAT

Henkilöstökysely on tärkeä johtamisen ja kehittämisen työkalu. Tikkurilassa mitataan henkilöstön hyvinvointia, osaamista ja sen kehittämistä sekä motivaatiota joka toinen vuosi toteutettavalla Tikkurila Beat -kyselyllä. Vuoden 2016 henkilöstökyselyssä 82 (2014: 85) prosenttia tikkurilalaisista antoi palautetta yrityksestämme, johtamistavasta, työtehtävistään ja oman tiiminsä toiminnasta. Tulosten perusteella mitattu Tikkurilan indeksi oli 486 (463), kun vertailukelpoinen muiden samaa kyselyä käyttävien yritysten keskiarvo oli 358.

Tulosten mukaan Tikkurilan vahvuuksia ovat toimiva työympäristö ja työntekijöiden omistautuminen yritykseen. Omistautumiseen vaikuttavat työntekijöiden positiivinen asenne työtään, organisaatiota ja yrityksen arvoja kohtaan ja halu suositella työnantajansa. Toisaalta tulokset kertoivat, että työntekijöistä tuntuu, ettei heillä ole tarpeeksi itsenäisiä vaikuttamismahdollisuuksia oman

työnsä sisältöön. Samoin esimiehiltä toivottiin enemmän viestintää tavoitteiden asetantaan sekä työn tulosten seurantaan. Kyselyn tulokset on analysoitu johtoryhmässä. Jokainen tiimi ja toiminto Tikkurilassa käy tulokset läpi esimiesten johdolla, ja he yhdessä miettivät konkreettisia ja mitattavia toimenpiteitä.

Tikkurila laskee henkilöstökyselyn kysymysten pohjalta vastuullisen työnantajuuden indeksin, jonka mukaan arvioidaan henkilöstön mielipiteitä muun muassa tasa-arvoon, arvojen mukaiseen toimintaan, osaamisen kehittämiseen, hyvinvointiin ja turvallisuuteen liittyen. Tikkurilan vastuullisen työnantajuuden indeksi vuonna 2016 oli 80 (79).

TYÖTURVALLISUUS

Turvallisuustyö Tikkurilassa keskittyy ennen kaikkea ennaltaehkäisevään toimintaan, kuten riskienarvioiteihin, turvallisuuskoulutuksiin, -keskusteluihin ja -kierroksiin, vaaratilanteista ilmoittamiseen ja viestintään sekä sisäisiin ja ulkoisiin arvioiteihin.

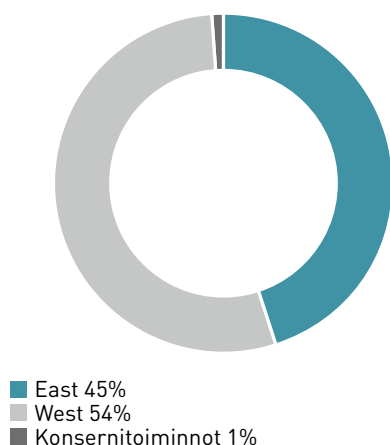
Haluamme taata jokaiselle tikkurilalaiselle turvallisen työpaikan.

Tikkurilassa seurataan toiminnan turvallisuutta LTA1-tapaturmataajuus-mittarilla, joka ilmaisee vähintään yhden päivän poisaoloon johtaneiden tapaturmien lukumäärän miljoonaa työtuntia kohti. Tikkurilan tapaturmataajuus (LTA) vuonna 2016 oli 2,7 (1,9).

Turvallisuus-, ympäristö-, ja työterveysasioissa edistymistä arvioidaan konsernin HSE-toiminnon suorittamissa sisäisissä auditoinneissa ja toimipaikkojen itsearviointien perusteella. Henkilöstön turvallista käyttäytymistä arvioidaan normaalien työtehtävien lisäksi säännöllisissä kehityskeskusteluissa, havainnointikierroksilla sekä esimiesten ja muiden kanssa käytävissä turvallisuuskeskusteluissa. Vuonna 2016 konsernissa tehtiin 6 701 (5 927) turvallisuuskeskustelua ja -kierrosta.

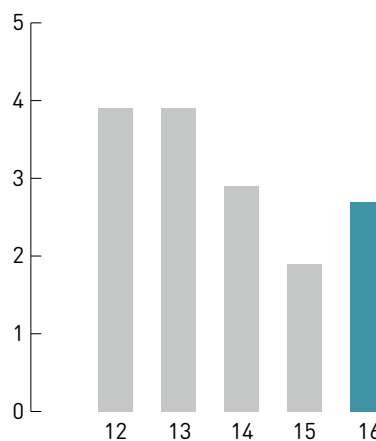
Henkilöstö segmentteittäin

Vuoden lopussa, %



Työtapaturmat (LTA)

Miljoonaa työtuntia kohti



HANKINTAKETJUN HALLINTA

Tikkurila tarjoaa asiakkailleen korkealaatuisia, turvallisia ja ympäristön kannalta kestäviä ratkaisuja. Tämä asettaa korkeat vaatimukset Tikkurilan toimittajayhteistyölle ja Tikkurilan ostamiin raaka-aineisiin, tavaroihin ja palveluihin.

Tikkurila toimii korkeiden eettisten arvojen ja lainsäädännön sekä liiketapaperiaatteidensa mukaan. Noudatamme omassa toiminnassamme laaja-alaisesti sosiaalisen vastuun periaatteita, niin ihmisoikeuksiin, palkkaukseen, järjestäytymisoikeuteen, syrjintään, työaikoihin ja -oloihin sekä työterveyteen ja -turvallisuuteen kuin ympäristönsuojeluun ja eettiseen liiketoimintaan liittyen.

Meille on ensisijaisen tärkeää, että myös liikekumppanimme toimivat vastuullisesti. Pyrimme varmistamaan, että he toimivat liiketapaperiaatteidemme mukaisesti ja täyttävät asettamamme laatu-, turvallisuus-, ja vastuullisuusvaatimukset. Lisäksi pyrimme tunnistamaan, hallitsemaan ja minimoimaan hankintaketjumme ympäristö- ja sosiaalisia vaikutuksia.

Teemme yhteistyötä vain toimittajayhteistyötä koskevien periaatteidemme mukaan hyväksytyjen toimittajien kanssa ja sovimme merkittävämpien toimittajien kanssa konsernitason sopimuksen. Tikkurila seuraa ja arvioi toimittajayhteistyötä säännöllisesti toimittajien arviointi- ja auditointiprosessien kautta.

Tikkurilan toimittajayhteistyötä koskevat periaatteet määrittelevät tapamme toimia ja tehdä yhteistyötä tavarantoimittajien kanssa. Periaatteet pohjautuvat arvoihimme ja liiketapaperiaateisiimme. Niissä määritellään vaatimuksemme laatuun, turvallisuuteen ja ympäristöön liittyen sekä käsitellään hankintaa koskevia asioita toimittajien valinnasta ja arvioinnista aina yhteistyön jatkuvaan parantamiseen. Auditoinneissa käydään läpi muun muassa toimittajan tilaus-, toimitus- ja tuotantoprosessia, laaduntarkkailun toimenpiteitä, ympäristö- ja turvallisuusasioita sekä toimittajan sosiaalisen vastuun ja eettisen liiketoiminnan käytäntöjä. Lisäksi keskustelemme toimittajiemme kanssa liiketapaperiaatteidemme ja yritys vastuujohdellamme mukaisista periaatteista.

NOIN **500** RAAKA-AINE- JA PAKKAUSMATERIAALITOIMITTAJAA KONSERNISSA



YLI **90%** EU-ALUEELLA TOIMIVIEN YKSIKÖIDEN RAAKA-AINEISTA JA PAKKAUSMATERIAALEISTA TULEE EU-ALUEELTA



REILUT **60%** RAAKA-AINEISTA JA PAKKAUSMATERIAALEISTA VENÄJÄLLÄ OSTETAAN PAIKALLISILTA TOIMITTAJILTA

	2016	2015	2014
Konsernitason sopimus, %:ia raaka-aine- ja pakkausmateriaaliostoista	39	35	-
Toimittaja-auditoinnit, kpl	4	12	12

YHTEISÖLLISYYS

Yhä useammat ihmiset asuvat kaupungeissa ja kaupunkikeskussissa. Kaupungeissa on yhteisöprojektien ja osallistamisen keinot lisääntyneet valtavasti – ihmiset haluavat osallistua ja vaikuttaa ja vaalia kestävästä kehitystä urbaanin kehittämisen osana. Lisäksi kaupungeissa on yhä enenevässä määrin tarvetta viihtyisyyden ja turvallisuuden tunteen parantamiseksi ja tilojen ja rakennusten kunnostamiseksi.

Tikkurila haluaa olla aktiivinen ja vastuullinen naapuri yhteisössään ja osallistua monipuolisesti projekteihin, joilla edistetään yhteisöllisyyttä. Erialaisten sosiaalisen vastuun hankkeiden lisäksi järjestämme muun muassa toimipaikoillamme avointen ovien tilaisuuksia, tuemme lasten ja nuorten liikuntaharrastuksia ja erilaisia kulttuurikohteita sekä osallistumme paikallisiin tapahtumiin. Teemme myös tiivistä yhteistyötä oppilaitosten ja järjestöjen kanssa.

KESTÄVÄÄ KAUNEUTTA PAIKALLISYHTEISÖIHIN

Kestävää kauneutta on Tikkurilan sosiaalisen vastuun ohjelma. Sen avulla edistämme lasten, nuorten, aikuisten ja vanhusten hyvinvointia osallistamalla aktiivisesti projekteihin, joissa maalilla ja väreillä luodaan iloa, viihtyisyyttä ja kestävää kauneutta erilaisiin tiloihin ja ympäristöihin. Haluamme lähiympäristössämme inspiroida ihmisiä ja yhteisöjä kohentamaan tiloja ja rakennuksia ja luomaan kaunista, kestävää ja käyttäjälähtöistä ympäristöä.

Vuodesta 2012 olemme osallistuneet yli 150 Kestävää kauneutta -projektiin 12 toimintamaassa. Vuoden 2016 aikana olimme mukana useissa katutaidehankkeissa ja Tikkurilan maaleilla kunnostettiin ja kaunistettiin muun muassa rakennusten julkisivuja, puistoja, päiväkoteja ja niiden pihvoja sekä kouluja.

Lue lisää:

🌐 www.tikkurilagroup.com/kestavaa_kauneutta

PERUSTIMME RUOTSIIN MAALISÄÄTIÖN

Osana sosiaalisen vastuun työtämme Ruotsissa käynnistimme vuonna 2016 Maalisäätiön (Färgfonden) toiminnan, joka antaa suurelle yleisölle mahdollisuuden toteuttaa yhteiskunnalle hyödyllisiä maalausprojekteja. Kuka tahansa Ruotsissa voi hakea maalausprojektillaan Maalisäätiön projektiksi. Tikkurila Sverigen edustajista koostuva tuomaristo valitsee tuettavat projektit ja lahjoittaa kohteeseen tarvittavat turvalliset ja kestävät maalit. Kohteisiin voi kuluu kulunut vastaanottokeskus, yhdistyksen kunnostamatta jäänyt toimitalo tai ankea jalankulkutunneli. Suunnittelutyöhön pyritään ottamaan mukaan kyseistä tilaa käyttävät ihmiset ja maalaaminen pääasiallisesti hoidetaan vapaaehtoisvoimin. Vuoden 2016 loppuun mennessä hakemuksia oli tullut useita satoja ja maalausprojekteja oli toteutettu kuusi kappaletta.

SIDOSRYHMIEN ÄÄNI: KESTÄVÄÄ KAUNEUTTA YLIJÄÄMÄMAALEILLA VIROSSA

Jokainen maalari tietää, että maalausprojektin jälkeen maalia jää usein käyttämättä. Se tavallisesti varastoidaan seuraavaa maalausprojektiä varten. Kotona varastoinen tai hävittämisen sijaan ylijäämämaaleja voi käyttää vastuullisella tavalla erilaisissa yhteisöllisissä projekteissa. Mitä vähemmän ylijäänyttä maalia joudutaan hävittämään, sitä pienemmät ovat ympäristövaikutukset.

Keväällä 2016 Tikkurila kutsui Virossa jo toista kertaa ihmisiä lahjoittamaan ylijääneitä sisä- ja ulkomaalejaan Tallinnan eläintarhan rakennusten kunnostamista varten. Maalien keräys toteutettiin yhteistyössä Viron suurimman rakennusmateriaali- ja puutarhatarvikeketjun Bauhofin kanssa.

Tikkurila ja Tallinnan eläintarha järjestivät kesäkuussa 2016 yhdessä Viva-color-maalapäivän, johon kutsuttiin vapaaehtoisia maalaamaan. Päivän aikana maalattiin aitoja, pöytiä ja penkkejä sekä uusi mehiläistalo.

”Tässä kampanjassa toteutuu monta Tikkurilalle tärkeää asiaa: vastuullisuus, kierrätys ja yhteisöllisyys. Reilun sadan vapaaehtoisen voimin ja satojen lahjoitettujen maalilitrojen avulla toimimme iloa ja värejä eläintarhassa vierailville ihmisille eläinten hyvinvointia unohtamatta,” sanoo Tikkurila AS:n markkinointipäällikkö **Jaana Pärn**.

”Tietoisuuden lisääminen maalin kierrättämisestä on tärkeää. Siksi ryhdyimme yhteistyöhön Tikkurilan kanssa innolla. Sen lisäksi, että yleisö osallistui kampanjaan hyvin, monet työntekijöistämme ottivat osaa maalausprojektiin ennennäkemättömän innokkaasti,” kertoo Bauhofin markkinointijohtaja **Evelin Pae**.

Pae kertoo, että vastuullisuus on Bauhofilla jatkuva kehityskohde ja sen merkitys kasvaa entisestään.

”Seuraavan sukupolven kodinomistajat ovat erittäin tietoisia vastuullisuudesta. He ovat meidän kohderyhmäämme, joten vastuullisuus on meidänkin brändille tärkeää.”

Lue lisää:

🌐 www.tikkurilagroup.com/sidosryhmien_aani



G4 YLEINEN PERUSSISÄLTÖ

Tässä osiossa esitetään G4-ohjeiston mukaisia yleistä perussisältöä koskevia tietoja, joita ei raportoida Tikkurila vuoden 2016 vuosikatsauksessa tai GRI-sisältöindeksissä.

ORGANISAATION TAUSTAKUVAUS

G4-10 Henkilöstön määrä työsuhteen ja työ sopimuksen mukaan, alueellisesti ja sukupuolen mukaan jaoteltuna

Tikkurilan palveluksessa vuoden 2016 lopussa työskenteli 3 033 (2015: 3 100) henkilöä 14 eri maassa. Noin puolet Tikkurilan henkilöstöstä työskentelee toimitusketjussa (tuotanto, hankinta, logistiikka ja HSEQ) ja kolmasosa myynnissä, markkinoinnissa ja teknisessä tuessa.

Oma tuotanto vaikuttaa olennaisesti Tikkurilan henkilöstörakenteeseen ja -määrään. Alueiden väliset erot selittyvät muun muassa tuotannon automatisoinnin asteella ja oman myyntihenkilöstön määrällä. Pisimmälle tuotanto on automatisoitu Ruotsissa ja eniten myyntihenkilökuntaa on Venäjällä. Maalimarkkinoiden kausivaihtelusta johtuen henkilöstömäärä on suurimmillaan ulkomaalauskaudella kesällä ja pienimmillään talvella.

HENKILÖSTÖ	2016	2015	2014	2013	2012
Vuoden lopussa	3 033	3 100	3 142	3 133	3 223

HENKILÖSTÖ MAANTIETEELLISEN SIJAINNIN JA SUKUPUOLEN MUKAAN

	Naiset	Miehet	Yhteensä
East	473	880	1 353
West	598	1 082	1 680
Yhteensä	1 071	1 962	3 033

HENKILÖSTÖRYHMIEN JAKAUMA

	2016	%	2015	%
Ylemmät toimihenkilöt ja johto	465	15,3	466	15,0
Toimihenkilöt	1 529	50,4	1 532	49,4
Työntekijät	1 039	34,3	1 102	35,5
Yhteensä	3 033	100,0	3 100	100,0

HENKILÖSTÖN JAKAUMA TYÖSOPIMUKSEN MUKAAN

	2016	%	2015	%
Vakituiset työsuhteet	2 797	92,2	2 794	90,1
Määräaikaiset työsuhteet	236	7,8	306	9,9
Yhteensä	3 033	100,0	3 100	100,0

HENKILÖSTÖN JAKAUMA TYÖAJAN MUKAAN

	2016	%	2015	%
Kokoaikaiset työntekijät	2 968	97,9	3 012	97,2
Osa-aikaiset työntekijät	65	2,1	88	2,8
Yhteensä	3 033	100,0	3 100	100,0

G4-11 Kollektiivisesti neuvoteltujen työehtosopimusten piiriin kuuluva henkilöstö

Tikkurilan liiketapaperiaatteiden mukaisesti jokaisella työntekijällä on oikeus tasa-arvoiseen ja oikeudenmukaiseen työpaikkaan, jonka perustana on paikallisten lakien ja yleisten työehtosopimusten mukaiset kollektiivisesti neuvotellut työehtosopimukset. Tikkurilan henkilöstöstä 52 prosenttia kuuluu työehtosopimusten piiriin.

TYÖEHTOSOPIMUSTEN PIIRIIN KUULUVA HENKILÖSTÖ SEGMENTEITTÄIN, %

	2016	2015
West	84,0	84,8
East	12,5	12,1

G4-14 Varovaisuuden periaatteen soveltaminen

Tikkurila pyrkii tunnistamaan, analysoimaan, arvioimaan ja reagoimaan riskeihin järjestelmällisesti ja proaktiivisesti. Riskienhallinnan tavoitteena on tunnistaa ne riskit, jotka saattavat estää yhtiötä saavuttamasta liiketoimintatavoitteensa. Riski voidaan määritellä epävarmuustekijäksi, joka vaikuttaa Tikkurilan liiketoimintaan ja kykyyn saavuttaa tuloksensa. Tikkurilan riskienhallinta perustuu Suomen listayhtiöiden hallinnointikoodiin sekä Tikkurilan liiketapaperiaatteisiin.

Tikkurilan merkittävimmät tunnistetut yritysvastuun riskit ovat

- sääntelyn ja lainsäädännön muutokset
- raaka-aineiden saatavuus- ja hintariskit
- hankintaketjun riskit
- toimitusketjun hallinta ja siinä tapahtuvat muutokset
- tuotantotoimintaan liittyvät ympäristöriskit
- henkilöstön osaamiseen ja eettiseen toimintaan liiketoiminnassa liittyvät riskit
- maantieteelliseen toiminta-alueeseen liittyvät riskit, kuten poliittiset riskit
- digitalisoituminen ja sen vaikutukset tuotteiden jakelukanaviin ja logistiikkaan

- teknologian kehittymisen vaikutukset eri rakennusmateriaalien käyttöön ja pinnoiteratkaisuihin
- asiakastarpeiden muuttuminen

Tikkurilan hallitus määrittelee riskienhallinnan pääperiaatteet ja hyväksyy konsernin riskienhallintapolitiikan. Tikkurilan toimitusjohtaja ja johtoryhmä vastaavat konsernin riskienhallintatoiminnan toteutumisesta ja liiketoimintayksiköt ja funktiot vastaavat oman toiminta-alueensa riskeistä ja niiden hallinnasta.

Olemme vuoden 2016 aikana tarkentaneet toimintamme ympäristöriskien arviointeja. Arviointien sekä sisäisten ja ulkoisten auditointien perusteella käynnistettiin kehitystoimenpiteitä Tikkurilan toimipaikoilla.

Tikkurila seuraa ja arvioi toimittajayhteistyötä säännöllisesti toimittajien arviointi- ja auditointiprosessien kautta. Pyrimme tunnistamaan, hallitsemaan ja minimoimaan hankintaketjumme riskejä.

Lisätietoa Tikkurilan riskienhallinnasta ja riskeistä löytyy Tikkurilan vuoden 2016 tilinpäätöksestä ja hallinnointiselvityksestä.

G4-15 Organisaation hyväksymät tai edistämät ulkopuolisten toimijoiden periaatteet tai aloitteet, G4-16 Jäsenyydet järjestöissä ja edunvalvontaorganisaatioissa

Tikkurila haluaa edistää maalaamisen laatua, ympäristön kannalta kestävien tuotteiden käyttöä ja tuote- ja käyttäjäturvallisuutta. Osallistumme aktiivisesti niin toimintamaidemme paikallisiin kuin EU-tason maalialan yhdistysten, yhteisöjen ja verkostojen toimintaan ja hankkeisiin.

Tikkurila-konsernin johtoryhmän luottamustoimet on lueteltu vuoden 2016 hallintonselvityksessä.

Yhdistyksiä ja verkostoja Tikkurilan neljässä suurimmassa maassa:

Suomi, Tikkurila Oyj

Euroopan värитеollisuuden keskusjärjestö CEPE
 Kemianteollisuus ry
 Värитеollisuusyhdistys ry
 Kansainvälinen kauppakamari
 Suomen Pakkauskierrätys RINKI Oy
 Suomalaisen Työn Liitto
 Sisäilmäyhdistys ry
 Julkisivuyhdistys ry
 Teräsrakenneyhdistys ry
 Green Building Council Finland
 Yritysvastuuverkosto FIBS
 Paikallisia maalarimestari- ja pintaurakoitsijayhdistyksiä

Kemianteollisuuden Responsible care -kestävän kehityksen ohjelma

Puola

Puolan maalien ja sideaineiden valmistajien yhdistys
 Puolan kemianteollisuuden järjestö (PIPC)
 Dębica Business Club
 Puolan rakennusinsinöörien järjestö (PIIB)
 Dangerous Goods Safety Advisers (DGSA)

Tieteen ja teknologian yhteistyöjärjestö COST, Euroopan pisimpään toiminut maidenvälistä tutkimusyhteistyötä tukeva verkosto

Venäjä

Laatumaaliyhdistys (QPA)
 St. Petersburg International Business Association (SPIBA)
 Puškinin ja Pavlovskin kauppakamari
 Muita kansallisia maalaus- ja rakennusalan yhdistyksiä

Ruotsi

FLF, Färg och Lacktekniska Föreningen
 SVEFF, Sveriges Färgfabrikanter Förening
 Svenskt Näringsliv
 Svensk Handel
 IKEM, Innovations- och kemiindustrier
 Svenska byggnadsvårdsföreningen
 Väst kustens Korrosionscentrum
 Logistikföreningen Plan
 Reklamombudsmannen
 Muita kansallisia maalaus- ja rakennusalan yhdistyksiä sekä yritysverkostoja

TUNNISTETUT OLENNAISET NÄKÖKOHDAT

G4-18–21 Tunnistetut olennaiset näkökohdat ja toiminnalliset ulottuvuudet

Yritysvastuun johtaminen

Vuonna 2009 julkaistu yritysvaluuohjelma luo viitekehyksen Tikkurilassa tehtävään kestäväan ja vastuulliseen liiketoiminnan kehittämiseen. Tikkurilan yritysvaluuohjelma päivitettiin vuonna 2015. Sitä kutsutaan nyt nimellä A Colorful Tomorrow (ACT). Vastuullisuustyömme painopistealueet seuraaville vuosille ovat käyttäjäkokeumus, resurssit ja ihmiset. Kullekin painopistealueelle on määritelty osa-alueita ja toimenpiteitä, joita tullaan toteuttamaan Tikkurilan eri maissa ja toiminnoissa soveltuvin osin. Konsernin yhtiöt ottavat päivitetyn ohjelman käyttöön asteittain.

Yritysvaluuohjelman lisäksi vastuullisuustyötämme ohjaavia periaatteita ovat muun muassa arvot, liiketapaperiaatteet ja listayhtiön hallinnointiperiaatteet sekä HSE-ohjeet ja hankintaohjeet. Osana toimintojemme jatkuvaa ja järjestelmällistä kehittämistä teemme muun muassa toimipaikkojemme auditointeja HSE-näkökulmasta sekä toimittaja-arviointeja ja -auditointeja.

Konsernin johtoryhmällä on kokonaisvastuu yritysvaluu toteutumisesta hallituksessa sovitun viitekehyksen mukaisesti. Kunkin liiketoimintayksikön ja toiminnon johto on vastuussa konsernitasolla ja paikallisesti määriteltyjen vastuullisuusasioiden toteuttamisesta, seurannasta ja raportoinnista paikallisesti. Eri Tikkurilan maissa ja toiminnoissa tehtävän työn lisäksi konsernitasolla vastuullisen liiketoiminnan kehittämistä vastaa yritysvaluu päällikkö, joka raportoi konsernin CFO:lle.

Lisäksi konsernitasolla toimii yritysvaluu ohjausryhmä, joka muun muassa jakaa tietoa ja parhaita käytäntöjä eri vastuullisen liiketoiminnan osa-alueilta sekä osallistuu yritysvaluu hankkeisiin Tikkurilan toimipaikoilla. Ohjausryhmään on koottu asiantuntijoita Tikkurilan suurimmilta markkinoilta ja eri toiminnoista (myynti, markkinointi, viestintä, tuotehallinta, tuoteturva, tutkimuskeskus, ostot, tuotanto, HSE).

Tikkurilan toiminnan ja yritysvaluu yhteisiä politiikkoja, johtamisjärjestelmiä, vastuualueita ja raportointia:

POLITIIKAT JA JOHTAMISJÄRJESTELMÄT	<p>Suomen listayhtiöiden hallinnointikoodi Tikkurilan liiketapaperiaatteet ja arvot Muut keskeiset liiketoiminnan politiikat, ohjeet ja prosessit (mm. HSE, ostot, HR) Yritysvaluuohjelma Kestävä kehitys on osa sisäisen tarkastuksen ja riskienhallinnan prosesseja</p> <p>Suurimmalle osalle Tikkurilan tuotantotoimipaikoista on myönnetty riippumattomien tahojen auditoimat ja sertifioima laatu-, ympäristö- ja turvallisuusjärjestelmät: ISO 9001 -laatujohtamisjärjestelmä ISO 14001 -ympäristöjohtamisjärjestelmä OHSAS 18001 -työterveys- ja turvallisuusjohtamisjärjestelmä</p>
JOHTO- JA HALLINTOELIMET	Hallitus, johtoryhmä, toimitusjohtaja, CFO, maajohto, toimitusketjun johtoryhmä, tutkimuksen ja tuotkehityksen johtoryhmä, sisäinen tarkastus, riskienhallintatiimi, HR-johto, yhtiökokous
SEURANTA	Sisäiset ja ulkoiset auditoinnit, yritysvaluuohjelman ja -raportin indikaattorit, henkilöstökysely, paikallisen tason asiakastytyväisyys- ja bränditutkimukset (G4-PR5), ilmoituskentekojärjestelmä (G4-58)
RAPORTOINTI	Puolivuosittain talous- ja henkilöstötiedot talousraporteissa, vuosittain yritysvaluu raportti, kvartaalittain sisäiset HSE-raportit

Tunnistetut olennaiset näkökohdat ja yritysvaluu painopistealueet

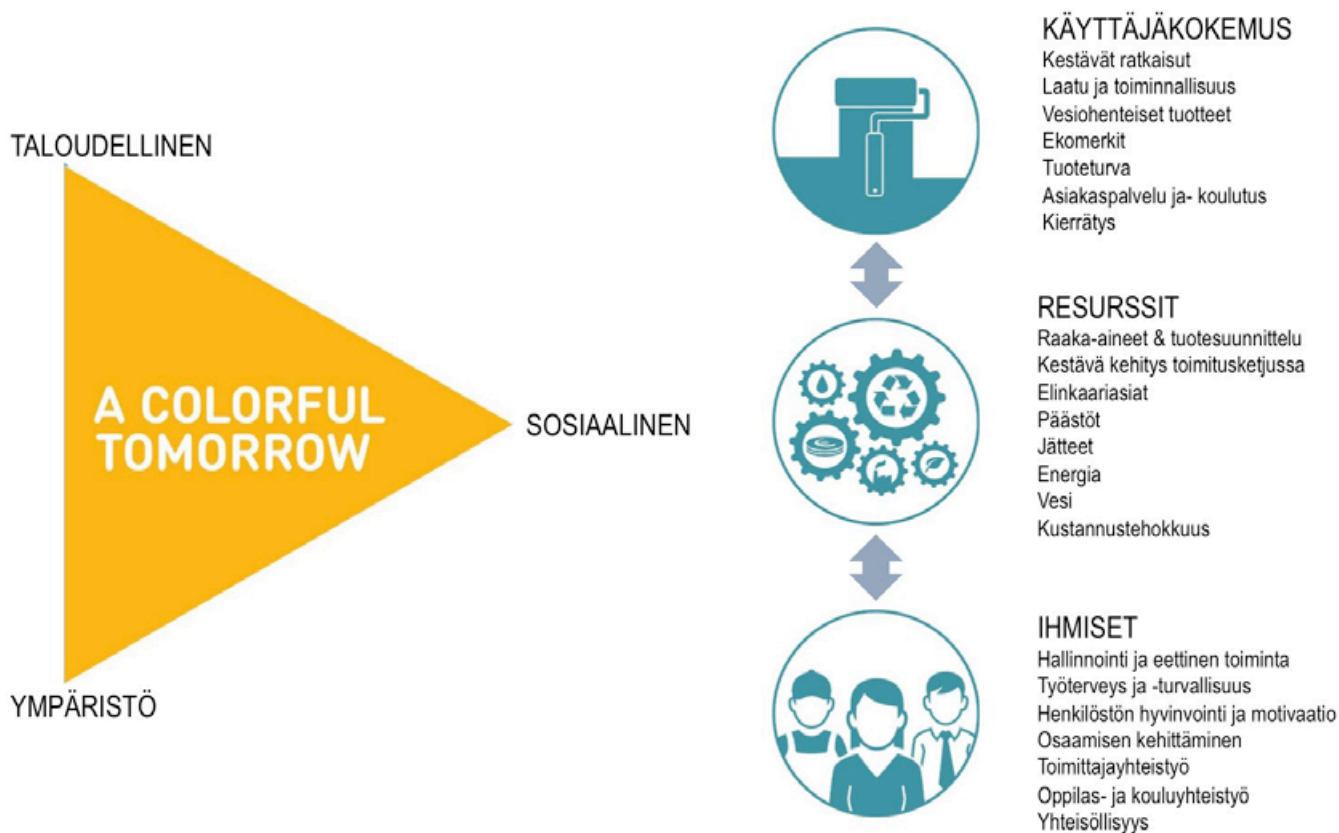
Keskeisimmät yritysvaluu näkökohdat määriteltiin Tikkurila-konsernin toimintaan ja sen sidosryhmille konsernin johdolta, henkilöstöltä ja sidosryhmiltä kerätyn tiedon perusteella vuonna 2014. Olennaisuusmäärittely ohjaa Tikkurilan vastuullisuustyötä ja kestäväan kehityksen hankkeita sekä toimii raportoinnin sisällönmäärittelyn perustana.

Seuraavan sivun kuvaan on koottu olennaisuusmäärittelyssä tunnistetut Tikkurilan vastuullisuustyön tärkeimmät osa-alueet. Tikkurilan yritysvaluuohjelma A Colorful Tomorrow luo viitekehyksen Tikkurilassa tehtävään kestäväan ja vastuulliseen liiketoiminnan kehittämiseen.

Otamme huomioon ympäristöön, talouteen ja yhteiskuntaan liittyvät näkökohdat niin päivittäisessä työssä kuin strategisessa liiketoiminnan kehittämisessä. Olennaisen näkökohtien perusteella Tikkurilan vastuullisuustyön painopistealueiksi määriteltiin käyttäjäkokemus, resurssit ja ihmiset. Kukin painopistealue sisältää osa-alueita ja toimenpiteitä, joita toteutetaan Tikkurilan eri maissa ja toiminnoissa soveltuvin osin.

Lue lisää:

🌐 www.tikkurilagroup.com/olennaisuusmaarittely



Käyttäjäkokemus

Raportoidut olennaiset näkökohdat ja toiminnalliset ulottuvuudet

<p>G4 OLENNAISET NÄKÖKOHDAT JA RAPORTOIDUT INDIKAATTORIT</p>	<p>Tikkurilan olennainen aihe: Kestävät ratkaisut Vesiohenteisten tuotteiden tuotanto Vesiohenteisten tuotteiden myynti (Suomi, Venäjä, Puola, Ruotsi) Vesiohenteisten kauppa- ja rakennusmaalien myynti (Suomi, Venäjä, Puola, Ruotsi)</p> <p>Tuotevastuu: G4-PR3 Organisaation tuotteiden ja palvelujen pakollisen tuoteinformaation ja -merkintöjen tyypit sekä prosenttiosuus tärkeimmistä tuotteista ja palveluista, joita nämä vaatimukset koskevat G4-PR5 Asiakastytyväisyystutkimusten tulokset G4-PR9 Tuotteisiin ja palveluihin liittyvän lainsäädännön ja säästöjen rikkomisesta aiheutuneet sakot</p>
<p>TOIMINNALLINEN ULOTTUVUUS</p>	<p>Organisaation sisällä: koko Tikkurila-konserni, ensisijaisesti myynti, markkinointi ja tekninen tuki</p> <p>Myynnillä, markkinoinnilla ja teknisellä tuella on tärkeä rooli asiakkaiden auttamisessa onnistuneeseen ja kestäväan lopputulokset maalausprojekteissaan. Vuonna 2016 myynnissä, markkinoinnissa ja teknisessä tuessa työskenteli yhteensä 1 227 (1 207) henkilöä.</p> <p>Organisaation ulkopuolella: asiakkaat ja kauppa kaikissa toimintamaissa</p> <p>Asiakkaitamme ovat kuluttajat, rakentamisen ja remontoinnin ammattilaiset sekä teolliset asiakkaat. Tikkurilan ammattilaisasiakkaisiin kuuluvat rakennus- ja maalausurakoitsijat, suunnittelijat, rakennuttajat, isännöitsijät ja muut nk. taustavaikuttajat. Arviomme mukaan noin 50 %:ia asiakkaistamme on kuluttajia, 35 %:ia ammattilaisia ja 15 %:ia teollisia asiakkaita.</p> <p>Tikkurilan tuotteista suurin osa myydään kaupan kautta. Asiakkaan tarvitessa neuvoja ja opastusta ostopäätöstä tehdessään on kaupan rooli asiakkaan konsultoijana erittäin tärkeä.</p>

Resurssit

Raportoidut olennaiset näkökohdat ja toiminnalliset ulottuvuudet

G4 OLENNAISET NÄKÖKOHDAT JA RAPORTOIDUT INDIKAATTORIT	<p>Ympäristövastuu: G4-EN1 Materiaalien käyttö painon tai määrän mukaan G4-EN3 Organisaation oma energiankulutus G4-EN8 Kokonaisvedenotto vesilähteittäin Tikkurila-indikaattori: Maalin raaka-aineena käytetty vesi (kokonaismäärä) G4-EN15 Suorat kasvihuonekaasujen päästöt (scope 1) G4-EN21 Muut merkittävät päästöt ilmaan (tuotannon VOC-päästöt) G4-EN23 Jätteiden kokonaismäärä jaoteltuna jätelajeittain ja käsittelytavan mukaisesti G4-EN30 Tuotteiden ja materiaalien kuljetuksesta aiheutuneet merkittävät ympäristövaikutukset G4-EN31 Ympäristönsuojelun kokonaiskustannukset ja investoinnit tyypeittäin</p>
TOIMINNALLINEN ULOTTUVUUS	<p>Organisaation sisällä: koko Tikkurila-konserni, ensisijaisesti tutkimus ja tuotekehitys sekä toimitusketju</p> <p>Tikkurilan tuotesuunnittelun pääperiaatteita ovat laatu, kestävyys ja turvallisuus. Tutkimus ja tuotekehitys kehittää ympäristön kannalta kestäviä tuotteita erilaisiin käyttötarkoituksiin ja erilaisilla toiminnallisuuksilla sekä tutkii vaihtoehtoisten ja uusiutuvien raaka-aineiden käyttöä ja parantaa olemassa olevien maalien ja pinnoitteiden käyttöominaisuuksia. Suurimmat tuotekehitysyksiköt sijaitsevat Suomessa, Ruotsissa, Venäjällä ja Puolassa. Lisäksi jokaisella tuotantotoimipaikalla on pääasiallisesti paikalliseen toimintaan keskittynyt pienempi tuotekehitysyksikkö. Vuoden 2016 lopussa tutkimuksessa ja tuotekehityksessä työskenteli 191 (2015: 184) henkilöä.</p> <p>Tikkurilalla on 12 tuotantolaitosta 9 maassa. Tikkurilan henkilöstöstä noin puolet työskentelee toimitusketjun eri osissa (tuotanto, ostot, logistiikka, HSEQ). Tuotanto valmistaa ja pakkaa tuotteet taloudellisesti, turvallisesti ja ekotehokkaasti.</p> <p>Organisaation ulkopuolella: liikekumppanit, joihin kuuluvat mm. raaka-aine- ja pakkausmateriaalitoimittajat, alihankkijat, logistiikkapalvelujen tarjoajat ja sopimusvalmistajat. Tikkurila-konsernilla on noin 500 paikallista ja kansainvälistä raaka-aine- ja pakkausmateriaalitoimittajaa.</p>

Ihmiset

Raportoidut olennaiset näkökohdat ja toiminnalliset ulottuvuudet

G4 OLENNAISET NÄKÖKOHDAT JA RAPORTOIDUT INDIKAATTORIT	<p>Taloudellinen vastuu: G4-EC1 Taloudellisen lisäarvon syntyminen ja jakautuminen</p> <p>Sosiaalinen vastuu: G4-LA1 Uuden palkatun henkilöstön kokonaismäärä ja osuus sekä henkilöstön vaihtuvuus jaoteltuna ikäryhmittäin, sukupuolen mukaan ja alueittain G4-LA6 Tapaturmatyypit, tapaturmataajuus, ammattitautitaajuus, menetetyt työpäivät, poissaolot ja työhön liittyvät kuolemantapaukset jaoteltuna alueittain ja sukupuolen mukaan Tikkurilan indikaattori: Ennaltaehkäisevä turvallisuustyö: Turvallisuuskeskustelujen ja -kierrosten määrä G4-LA11 Säännöllisten suoritusarviointien ja kehityskeskustelujen piirissä olevan henkilöstön osuus G4-LA12 Hallintoelinten ja henkilöstön monimuotoisuus</p> <p>Yhteiskunta: G4-SO1 Prosenttiosuus toiminnoista, joissa on toteutettu paikallisyhteisövuorovaikutus, vaikutusarvioinnit ja kehitysohjelmat G4-SO7 Kilpailuoikeudellisten säännösten rikkomiseen, kartelleihin ja määräävän markkina-aseman väärinkäyttöön liittyvät oikeustoimet G4-SO8 Merkittävien lainsäädännön ja säännösten rikkomiseen liittyvien sakkojen rahamääräinen arvo</p> <p>Tikkurilan olennainen aihe: Hankintaketjun hallinta Konsernitason sopimus, %:ia raaka-aine- ja pakkausmateriaaliostoista Toimittaja-auditoinnit, kpl</p>
TOIMINNALLINEN ULOTTUVUUS	<p>Organisaation sisällä: koko Tikkurila-konsernin henkilöstö</p> <p>Tikkurilalla työskentelee 3 033 (31.12.2016) henkilöä 14 maassa. Henkilöstömäärältään konsernin suurimmat maat ovat Venäjä, Suomi, Puola ja Ruotsi.</p> <p>Organisaation ulkopuolella: asiakkaita, liikekumppanit, omistajat ja sijoittajat sekä yhteiskunta kaikissa toimintamaissa</p>

SIDOSRYHMÄVUOROVAIKUTUS

G4-24-27 Sidosryhmävuorovaikutus

Yritysvastuun näkökulmasta keskeisimmiksi sidosryhmiksi Tikkurilassa on määritelty asiakkaat ja ostopäätöksen taustavaikuttajat, liikekumppanit, henkilöstö sekä omistajat ja sijoittajat. Sidosryhmät on määritelty niiden vaikutusten perusteella liiketoimintaamme ja tuotteisiimme nähden sekä yhtiön omien ja sidosryhmien tarpeiden ja odotusten perusteella.

Haluamme edistää avoimuutta ja läpinäkyvyyttä, ja kannustaa verkostoitumista sekä avointa vuoropuhelua sidosryhmiemme kanssa. Luomme lisäarvoa sidosryhmillemme toimimalla vastuullisesti ja kannattavasti, kehittämällä liiketoimintaamme ja tarjoamalla ratkaisuja pintojen suojaamiseen ja kaunistamiseen. Liiketapaperiaat-

teemme määrittelevät liiketapaamme koskevat perusvaatimukset ja ottavat kantaa myös yhteistyökumppaneidemme toimintaan.

Teemme aktiivista yhteistyötä sidosryhmiemme kanssa tavoitteenamme lisätä tietoisuutta tuotteisiimme ja pintakäsittelyyn liittyen. Haluamme edistää maalaamisen laatua, ympäristön kannalta kestävien tuotteiden käyttöä ja tuote- ja käyttäjäturvallisuutta.

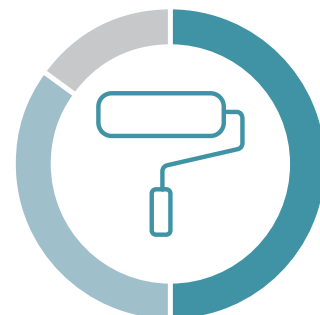
Lue lisää:

🌐 www.tikkurilagroup.com/sidosryhmat

KESKEISIMMÄT SIDOSRYHMÄT

1. ASIAKKAAT JA OSTOPÄÄTÖKSEN TAUSTAVAIKUTTAJAT

Noin **50%**:ia asiakkaistamme on kuluttajia, **35%**:ia ammattilaisia ja **15%**:ia teollisia asiakkaita.



2. LIIKEKUMPPANIT

Noin **500** paikallista ja kansainvälistä raaka-aine- ja pakkausmateriaalitoimittajaa.

3. HENKILÖSTÖ

Henkilöstöä **3 033** (31.12.2016) yhteensä **14** maassa.

4. OMISTAJAT JA SIOITTAJAT

Osakkeenomistajien määrä noin **20 000** (31.12.2016).

Sidosryhmien ääni

Osana vastuullisuustyötämme ja sen kehittämistä keskustelimme sidosryhmiemme kanssa eri vastuullisuusteemoista.

VENÄJÄN LAATUMAALIYHDISTYS PUHUU KESTÄVÄMMÄN MAALAAMISEN PUOLESTA

Tikkurila osallistuu aktiivisesti niin toimintamaidensa paikallisiin kuin EU-tason maalialan yhdistysten, yhteisöjen ja verkostojen toimintaan ja hankkeisiin. Vuonna 2013 Tikkurila oli perustamassa yhdessä muiden maalivalmistajien ja raaka-ainetoimittajien kanssa laatumaaliyhdistystä (Quality Paint Association, QPA) Venäjälle. Yhdistyksen tavoitteena on muun muassa viestiä kuluttajille, ammattilaisille ja teollisuudelle korkealaatuisista ja ympäristön kannalta kestävästä tuotteista, ja edistää maalien kansainvälisiä laatu-, turvallisuus- ja ympäristöstandardeja Venäjän markkinoilla.

Kolmessa vuodessa yhdistyksen toiminta on vakiintunut. Yhdistys on kehittänyt maalien laatustandardit Venäjällä valmistettaville ja myytävälle maaleille. Niiden avulla edistetään maalien turvallisuutta, laatua ja ympäristövastuuta sekä rajoitetaan haitallisten aineiden käyttöä. Standardit kattavat vesiohenteiset sisämaalit, liuoteohenteiset lakat ja julkisivumaalit. Kaikkien yhdistyksen jäsenten valmistamien maalien edellytetään täyttävän standardien vaatimukset.

Yhdistyksen puheenjohtaja **Sergey Fedotov** tietää, että kuluttajalle oikean ja turvallisen maalin valinta on hankalaa, koska saatavilla oleva tieto on hajanaista ja maalien valikoima valtava. QPA haluaa tarjota kuluttajille luotettavaa tietoa ja on kehittänyt tavan auttaa heitä vastuullisen maalin valitsemisessa.

”Logomme maalipurkissa tarkoittaa, että maali on QPA:n hyväksymä ja se täyttää yhdistyksen laatuvaatimukset. Lisäksi logo on merkki siitä, että kuluttaja löytää verkkosivuiltamme haluamansa tiedon maalin turvallisuudesta ja laadusta”, hän kertoo.

Kuluttajien tiedottamisen lisäksi QPA kouluttaa myyjiä ja työskentelee jälleenmyyjien kanssa lisätäkseen tietoisuutta maalien ja pinnoitteiden turvallisuusvaatimuksista.

Lue lisää:

🌐 www.tikkurilagroup.com/sidosryhmien_aani

ENEMMÄN VÄHEMMÄLLÄ — PAKKAUSMATERIAALIVALMISTAJA EMBALLATOR LAGAN PLAST KEHITTÄÄ KESTÄVÄMPÄÄ TULEVAISUUTTA

Tikkurilan yhteistyökumppani Emballator Lagan Plast kehittää jatkuvasti tapoja, joilla voidaan vähentää tuotanto- ja toimitusketjussa syntyvää hävikkiä ja jätettä. Näin maalipakkaukset saadaan entistä enemmän kestävästi kehitetyksen periaatteiden mukaisiksi. Yhdessä Tikkurilan kanssa Lagan Plast kehittää tulevaisuuden pakkauskonseptia, jonka lähtökohtana on asiakkaan kokemus ja tunne.

”Keskustelemme Tikkurilan kanssa jatkuvasti tulevaisuuden pakkauskonseptista. Haluamme molemmat olla kehityksen kärjessä”, kertoo Lagan Plastin markkinointi- ja myyntipäällikkö **Richard Johansson**.

Myös pakkausteollisuudessa halutaan ottaa huomioon pakkauksen ja tuotteen koko elinkaari.

”Nykyäänä asiakkaat osaavat vaatia ympäristöystävällisiä tuotteita. Meidän on otettava huomioon yksilöt, yhteiskunta, turvallisuus ja terveysseikat tuotantoketjun jokaisella askeleella, raakamateriaalista lopputuotteen kierrättämiseen.”

Lue lisää:

🌐 www.tikkurilagroup.com/sidosryhmien_aani

VASTUULLISUUS OSAKSI KAIKKIA SIOITUSPÄÄTÖKSIÄ

Sijoitusmaailman katseet kääntyvät yhä useammin yritysten vastuullisuusluokitukseen. Ilmarisen jokaisen listattuihin yrityksiin sijoittavan salkunhoitajan tietokoneen ruudulla on esillä yritysten vastuullisuusluokitukset. Ne kertovat vastuullisuusriskeistä ja mahdollisuuksista, jotka ohjailevat yhä useamman sijoittajan sijoituspäätöksiä.

Vastuullisessa sijoittamisessa otetaan taloudellisten näkökulmien lisäksi huomioon ympäristö, sosiaalinen vastuu sekä hyvä hallinto.

”Etsimme aktiivisesti sijoituskohteita, joiden liiketoiminta liittyy esimerkiksi uusiutuvaan energiaan, puhtaaseen veteen tai resurssitehokkuuden parantamiseen. Monet sijoittajat haluavat omalta osaltaan vaikuttaa positiivisesti yrityksiin ja liiketoimintaan”, kertoo Ilmarisen vastuullisen sijoittamisen seniorianalyttikko **Tiina Landau**.

Lue lisää:

🌐 www.tikkurilagroup.com/sidosryhmien_aani

LIIKETOIMINNAN EETTISYYS

G4-56 Arvot ja liiketoimintaperiaatteet

Tikkurila pyrkii kaikessa toiminnassaan noudattamaan korkeita eettisiä standardeja, lainsäädäntöä, yhtiön arvoja ja liiketapaperiaatteita. Tikkurilan toiminnan vaatimustenmukaisuutta valvovat lakiasioista vastaava johtaja ja sisäinen tarkastustoiminto. Tikkurilan hallituksen tarkastusvaliokunta on myös aktiivisesti mukana yhtiön liiketoiminnan eettisyyttä ja vaatimustenmukaisuutta koskevilla asioilla.



Me olemme luottamuksen arvoisia
Kehitämme ja tarjoamme laadukkaita brändejä, palveluita ja tuotteita, joiden turvallisuuteen, toimivuuteen ja ympäristömyötävyyteen ihmiset voivat luottaa.



Olemme innovatiivisia
Saamme aikaan muutosta markkinoilla ja tarjoamme uudenlaisia ratkaisuja asiakkaiden tarpeisiin.



Olemme ammattilaisia
Tuomme lisäarvoa asiakkaillemme, omistajillemme ja koko yhteisöllemme – joka päivä.

Meidän arvot

Arvot ohjaavat ja tukevat toimintojamme: olemme luottamuksen arvoisia, innovatiivisia ja ammattilaisia. Näitä arvoja toteutamme sekä suurissa että pienissä arjen päätöstilanteissa.

Arvot on luotu yhdessä henkilöstön kanssa. Vuosien 2008–2009 aikana järjestettiin 10 kansainvälistä ja paikallista työpajaa, johon osallistui reilut 500 työntekijää. Työpajoissa keskusteltiin mikä on Tikkurilan tapa toimia ja minkälaisille arvoille toimintamme perustuu. Arvot on hyväksytty Tikkurilan johtoryhmässä ja hallituksessa. Arvojen mukaista toimintaa mitataan ja seurataan muun muassa henkilöstökyselyissä ja kehityskeskusteluissa.

Liiketapaperiaatteet – tapamme hoitaa liiketoimintaa
Tikkurilan liiketapaperiaateissa määritellään yhtiön liiketapaa koskevat perusvaatimukset eli miten menettelemme ammattimaisissa liikesuhteissa, eturistiriidoissa, yhtiön omaisuuteen, reiluun kilpailuun,

ihmisoikeuksiin ja tasa-arvoon sekä terveyteen, turvallisuuteen ja ympäristöön että luottamukseen ja yksityisyyden suojaan liittyvissä asioissa.

Kysymys on laista ja etiikasta. Jokaisen Tikkurilan työntekijän ja yhtiön edustajan sekä liikekumppanin edellytetään toimivan Tikkurilan liiketapaperiaatteiden vaatimusten mukaisesti. Noudatamme lakeja ja toimimme korkeiden eettisten arvojen sekä kansainvälisesti tunnustettujen ihmisoikeuksien ja työelämän normien mukaisesti markkina-alueesta riippumatta.

Tikkurilan liiketapaperiaatteet ovat Tikkurilan hallituksen hyväksymät ja ne esiteltiin henkilöstölle vuonna 2009. Liiketapaperiaatteet ovat saatavilla konsernin kaikkien toimintamaiden kielillä. Vuonna 2015 liiketapaperiaatteisiin tehtiin pieniä päivityksiä sen varmistamiseksi, että ne puhuttelevat liikekumppaneitamme ja ulkoisia sidosryhmiämme laaja-alaisemmin.

Liiketapaperiaatteiden käyttöönotto

2011-2013	Verkkokoulutus, esimiestyö, perehdytysprosessi, konsernin ostosopimukset ja hankintaketjun arviointi- ja auditointiprosessi Vuonna 2013 verkkokoulutuksen suoritti yli 90 prosenttia Tikkurilan työntekijöistä.
2015-2016	Kehityskeskusteluprosessi, esimiestyö, perehdytysprosessi, konsernin ostosopimukset ja hankintaketjun arviointi- ja auditointiprosessi Vuoden 2016 henkilöstökyselyn mukaan 83 prosenttia kehityskeskustelun käyneistä keskusteli esimiehensä kanssa liiketapaperiaateista ja niiden merkityksestä päivittäisessä työssä. Henkilöstökyselyn mukaan 88 prosenttia henkilöstökyselyyn vastanneista oli käynyt esimiehensä kanssa kehityskeskustelun.

Lue lisää:

🌐 www.tikkurilagroup.com/liiketapaperiaatteet

Muita liiketoimintaamme ohjaavia vaatimuksia

Liiketapaperiaatteiden lisäksi Tikkurilan toimintaa ohjaavat erilaiset lainsäädäntöä täydentävät toimintalinjaukset ja vaatimukset.

Tikkurilalla on nollatoleranssi lahjuksia, korruptiota ja muuta epäeettistä vaikuttamista kohtaan. Tikkurilan konsernitasoinen korruptionvastainen politiikka määrittää konkreettiset rajat lahjoille ja vieraanvaraisuudelle, joita tikkurilalaiset voivat vastaanottaa tai tarjota. Seuraamme systemaattisesti miten politiikka toteutuu käytännössä.

Tikkurilalla on kilpailulainsäädännön noudattamista koskeva ohjeistus, joka tulee huomioida liiketoiminnassa toimittajien, jakelijoiden

ja asiakkaiden sekä muiden yhteistyökumppaneiden kanssa.

Tietosuojapolitiikan tavoitteena on varmistaa kaikkien yksityisyydensuoja. Henkilötietoja käsittelevien työntekijöiden tehtävänä on varmistaa, että henkilötietoja käsitellään aina eettisesti, laillisesti ja turvallisesti yksityisyydensuojaa kunnioittaen. Menettelytapa sisältää yleiset tietosuojaohjeet, joita kaikkien Tikkurilan yritysten ja työntekijöiden on noudatettava.

Tikkurila on sitoutunut läpinäkyvyyteen, mikä tarkoittaa ennakoivaa, luotettavaa, johdonmukaista, puolueetonta ja ajankohtaista viestintää. Tiedonantopolitiikassa kuvaillaan pääperiaatteet, joita Tikkurila noudattaa viestiessään pääomamarkkinoiden kanssa ja kertoessaan sidosryhmilleen osakekurssiin vaikuttavia tietoja.

G4-58 Toiminnan eettisyyteen ja lainmukaisuuteen liittyvä neuvonanto

Tikkurilalla on käytössä internet-pohjainen ilmoituksentekojärjestelmä, jonka avulla sekä henkilöstö että muut sidosryhmät voivat raportoida anonyymisti liiketapaperiaatteiden vastaisista toimintatavoista, rikkomuksista tai muista lainvastaisista tai epäeettisistä toimintatavoista. Järjestelmän tavoitteena on varmistaa, että Tikkurilan päivittäisessä toiminnassa noudatetaan asianmukaisesti hyvää hal-

lintotapaa ja liiketapaperiaatteita ja että niiden vastaisista rikkomuksista tai muista lainvastaisuuksista raportoidaan. Tikkurilan yhtiöitä ja työntekijöitä on informoitu ilmoituksentekojärjestelmästä. Linkki järjestelmään on saatavilla konsernin intranetissa ja yhtiön internetsivulla

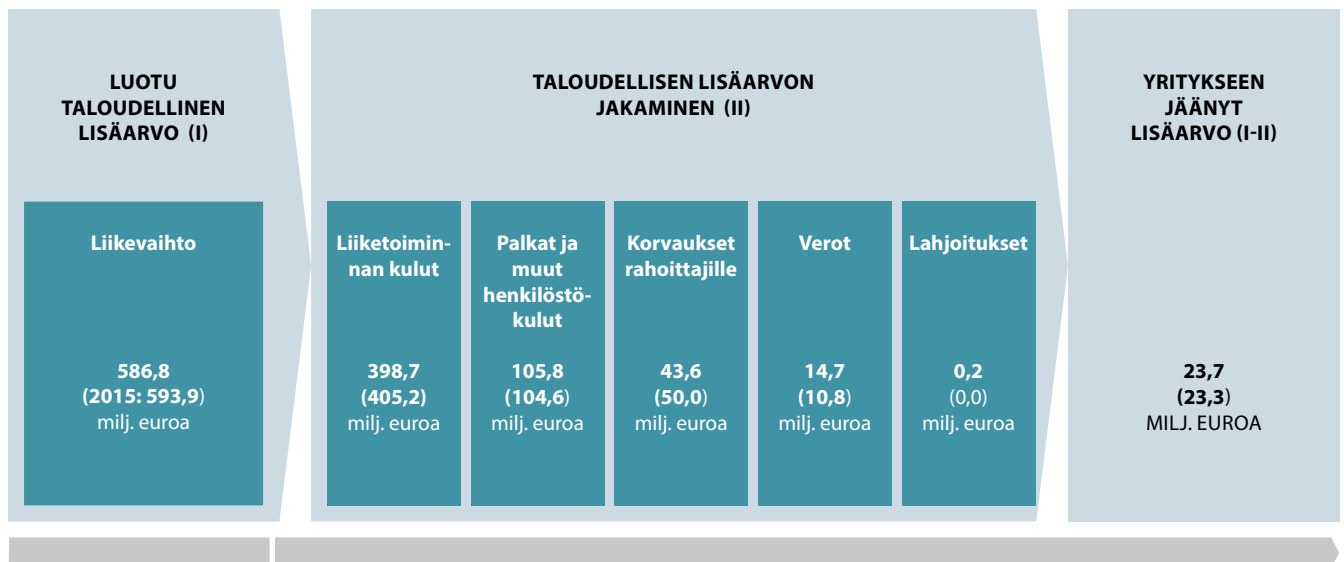
G4 ERITYINEN PERUSSISÄLTÖ

Tässä osiossa esitetään G4-ohjeiston mukaisia erityistä perussisältöä koskevia tietoja, joita ei raportoida Tikkurilan vuoden 2016 vuosikatsauksessa tai GRI-sisältöindeksissä.

TALOUDELLINEN VASTUU

G4-EC1 Suoran taloudellisen lisäarvon tuottaminen ja jakautuminen

Kehitämme jatkuvasti liiketoimintaamme, ja pyrimme kasvamaan kannattavasti ja vahvistamaan markkina-asemaamme. Luotamme toiminnassamme vahvoihin brändeihin, elinkaariajattelua tukeviin kestäviin tuotteisiin ja asiakkaillemme lisäarvoa tuoviin palveluihin ja konsepteihin. Vahva laatumielikuva ja markkinajohtajuus ovat tärkeimpiä kilpailuetujamme.



Vuoden 2015 lukuja on päivitetty vastaamaan paremmin GRI-vaatimuksia.

YMPÄRISTÖVASTUU

Tikkurilan tavoitteena on jatkuvasti pienentää toimintansa ja tuotteidensa aiheuttamaa ympäristövaikutusta muun muassa kehittämällä tuotteita, joilla saavutetaan mahdollisimman pitkä kestoikä ja pitkät huoltomaalausvälit. Lisäksi me edistämme vesiohenteisten tuotteiden käyttöä ja valitsemme ympäristöä vähemmän kuormittavan vaihtoehdon, kun se on teknisesti ja taloudellisesti mahdollista. Kehitämme jatkuvasti tuotantoprosessejamme ja tuotantolaitostemme resurssitehokkuutta vähentääksemme tuotannon ympäristövaikutuksia, materiaalihukan ja jätteen määrää.

Maalin keskeisimmät elinkaaren aikaiset ympäristövaikutukset syntyvät raaka-aineiden ja pakkausmateriaalien valmistuksesta, tuotteen valmistuksessa käytettävästä energiasta, valmistuksen aikana syntyvistä päästöistä ja jätteistä sekä raaka-aineiden, pakkausmateriaalien ja tuotteiden kuljetuksesta, maalaustyön ja maalin kuivumisen aikana maalista haihtuvista yhdisteistä (VOC-päästöt) ja maalijätteen hävityksestä. Tuotteen ympäristövaikutuksiin vaikuttaa tuotteen laatu. Mitä paremmat ominaisuudet maalipinnalla saavutetaan, sitä vähemmän huoltotoimenpiteitä tarvitaan ja sitä pidempi on huoltomaalausväli.

MATERIAALIT

G4-EN1 Materiaalien käyttö painon tai määrän mukaan

Tikkurila valmistaa maaleja ja pinnoitteita moniin eri käyttötarkoituksiin. Halutuista ominaisuuksista riippuen myös valmistuksessa käytettävien komponenttien välillä on suuria eroja. Maali koostuu tyypillisesti sideaineesta, pigmentistä, täyteaineesta, ohenteesta ja apuaineista. Tuotteiden ympäristövaikutuksiin, laatuun ja turvallisuuteen vaikuttavat suuresti Tikkurilan valitsemat raaka-aineet.

Tikkurilan merkittävimmät ostot koostuvat maalin valmistukseen tarvittavista raaka-aineista ja pakkausmateriaaleista. Tikkurila-konsernilla on noin 500 paikallista ja kansainvälistä raaka-aine- ja pakka-

usmateriaalitoimittajaa. Yli 90 prosenttia Tikkurilan EU-alueella toimivien yksiköiden raaka-aineista ja pakkausmateriaaleista tulee EU-alueelta. Venäjällä reilut 60 prosenttia raaka-aineista ja pakkausmateriaaleista ostetaan paikallisilta toimittajilta.

Pakkausmateriaaliostot koostuvat pääasiallisesti maalipurkkien, etikettien, kääre muovin ja lavojen ostoista. Pakkausmateriaalien valintaan vaikuttavat laadun ja hinnan lisäksi kaupan vaatimukset, toimivuus säilytyksessä, materiaalien kierrätysmahdollisuudet, kuluttajien ostotottumukset ja käytön helppous maalaustyössä.

OSTETUT RAAKA-AINEET JA PAKKAUSMATERIAALIT SUORISTA OSTOISTA	2016	2015	2014
%			
Sideaineet	35,7	34,8	34,3
Pigmentit	23,9	23,3	24,1
Pakkausmateriaalit	18,2	17,7	19,0
Apuaineet	13,2	12,1	10,9
Liuotteet	6,4	6,8	8,1
Muut	2,6	5,3	3,6
Yhteensä	100,0	100,0	100,0

ENERGIA

G4-EN3 Organisaation oma energiankulutus

Maalituotanto on pääasiallisesti eri ainesosien sekoittamista, joten tuotanto itsessään ei kuluta paljon energiaa. Suurin osa käytetystä energiasta kuluu rakennusten lämmitykseen ja ilmanvaihtoon. Lämmityksen ja ilmanvaihdon energiankulutus on vahvasti sidoksissa säävaihteluihin.

Tikkurilan tavoitteena on toimitusketjun energiankulutuksen jatkuva vähentäminen. Toimitusketjun energiankulutuksen vähentäminen on mahdollista tuotantolaitosten ja tuotantoprosessien teknisten muutosten kautta eli esimerkiksi vaihtamalla laitteistoa vähemmän energiaa kuluttaviin sekä rakennusteknisten parannusten kautta.

POLTTOAINEEN KULUTUS	2016	2015	2014
GJ			
Polttoöljy	13 826	13 289	16 268
Maakaasu	63 801	55 375	50 526
Polttokaasu	2 873	2 642	3 334
Dieselöljy	825	1 886	1 818
Uusiutuvat energialähteet	39	33	36
Suoran energian kokonaiskulutus	81 365	73 225	71 982
EPÄSUORA ENERGIANKULUTUS	2016	2015	2014
GJ			
Sähkö	128 999	126 777	129 316
Lämmitys	76 324	71 259	78 160
Jäähdytys	0	0	0
Höyry	0	0	0
Epäsuoran energian kokonaiskulutus	205 323	198 036	207 476
ENERGIAN MYYNTI	2016	2015	2014
GJ			
Sähkö	9 248	9 180	7 196
Lämmitys	3 409	2 778	2 984
Jäähdytys	0	0	0
Höyry	0	0	0
Energian kokonaismyynti	12 657	11 958	10 181
KOKONAISENERGIANKULUTUS TIKKURILAN TOIMIPAIKOILLA	2016	2015	2014
GJ			
	274 031	259 303	269 276

Energiankulutus perustuu maakohtaisiin laskutustietoihin. Vuoden 2015 suoran energian kokonaiskulutusta on korjattu.

VESI

G4-EN8 Veden kokonaiskulutus lähteittäin

Tikkurilan indikaattori: Maalin raaka-aineena käytetty vesi

Tikkurila pyrkii tehokkaaseen vedenkulutukseen kaikilla toimipaikoillaan, ja veden käyttöä tarkkaillaan. Vesiohenteisten tuotteiden tuotannossa on ryhdytty toimenpiteisiin muun muassa huuhteluveden käytön vähentämiseksi. Esimerkiksi laitteiden huuhteluvettä käytetään mahdollisuuksien mukaan tuotteen valmistuksessa. Tuotannon hyvällä suunnittelulla vähennetään pesun tarvetta valmistuserien välillä. Jäähdytysvesipiirit ovat suljettuja järjestelmiä.

Ympäristöä mahdollisimman vähän kuormittavat tuotteet ovat strategiaamme keskeinen elementti. Tikkurila on jo vuosikymmenien ajan panostanut vesiohenteisten tuotteiden kehittämiseen ja niiden käytön edistämiseen. Yhä useammat maalit ovat vesiohenteisiä tai liuotteettomia. Vesiohenteisten tuotteiden kehittämisessä kiinnitetään huomiota tehokkaaseen vedenkäyttöön. Vuonna 2016 vesiohenteisten tuotteiden osuus tuotannosta oli 73,8 (73,5) prosenttia.



NOIN 40% VEDENKULUTUKSESTA
MAALIEN RAAKA-AINEEKSI

VEDEN KOKONAISKULUTUS LÄHTEITTÄIN	2016	2015	2014
1 000 m³			
Pintavesi	0	0	0
Pohjavesi	3	39	73
Sadevesi	0	0	0
Jätevesi muista organisaatioista	0	0	0
Verkostovesi	147	146	146
Yhteensä	150	185	219

Vedenkulutus perustuu maakohtaisiin laskutustietoihin. Pohjavesi on laskettu paikallisiin mittauksiin perustuen.

PÄÄSTÖT

G4-EN15 Suorat kasvihuonekaasujen päästöt (Scope 1)

Maalituotteiden ja maalaamisen keskeisimmät elinkaaren aikaiset ympäristövaikutukset syntyvät raaka-aineiden ja pakkausmateriaalien valmistuksesta, tuotteen valmistuksessa käytettävästä energiasta, valmistuksen aikana syntyvistä päästöistä ja jätteistä sekä raaka-aineiden, pakkausmateriaalien ja tuotteiden kuljetuksesta, maalaustyön ja maalin kuivumisen aikana maalista haihtuvista yhdisteistä ja maalijätteen hävityksestä. Maalin yleisin valkoinen pigmentti on

titaanidioksidi, joka muodostaa noin 60 prosenttia maalin hiilijalanjäljestä.

Maalituotannossa suurimmat suorat kasvihuonepäästöt syntyvät lämmitykseen ja sisäisiin kuljetukseen käytettyjen polttoaineiden poltosta sekä liuoteohenteisten maalien tuotantoon liittyvistä suoja-kaasuista ja haihtuvien orgaanisten yhdisteiden poltosta.

SUORAT CO ₂ PÄÄSTÖT	2016	2015	2014
tn CO ₂	4 786	4 502	6 188

Suorat CO₂-päästöt on laskettu polttoöljyn, maakaasun, polttokaasun ja dieselöljyn kulutuksesta. Kulutustiedot perustuvat maakohtaiseen laskutukseen. Vuoden 2014 luku ei sisällä Venäjän tuotantolaitosten suoria kasvihuonekaasupäästöjä. Vuoden 2015 osalta suorien ja epäsuorien CO₂-päästöjen luokittelua on tarkennettu. Suorien CO₂-päästöjen laskennassa on käytetty sekä paikallisia että IPCC:n päästökertoimia.

G4-EN21 Muut merkittävät päästöt ilmaan

Liuotepäästöt ilmaan

Valmistusprosessin yhteydessä ilmaan vapautuu raaka-aineiden sisältämiä haihtuvia orgaanisia liuotteita eli ns. VOC-yhdisteitä (Volatile Organic Compound). Tuotannon VOC-päästöjä kontrolloidaan muun muassa pitämällä säiliöt ja astiat suljettuina aina kun mahdollista hyvän ilmanvaihdon takaamiseksi. Vantaan tuotantolaitoksella VOC-päästöt otetaan talteen ja poltetaan.

Liuotteiden käytöstä aiheutuvia VOC-päästöjä rajoitetaan muun muassa lainsäädännöllä. EU:n alueella on voimassa olevat VOC-di-

rektiivit määrittelevät tuotannon VOC-päästöjen enimmäismäärän ja maalien sisältämien haihtuvien yhdisteiden sallitun enimmäismäärän. Direktiivien tarkoituksena on ehkäistä tai vähentää suoraa ja epäsuoraa haihtuvien orgaanisten yhdisteiden (VOC) päästövaikutusta ympäristöön ja ihmisiin.

Tuotteidemme VOC-päästöjen vähentämisessä pääpaino on vuosien mittaan ollut liuoteohenteisten tuotteiden korvaamisessa vesiohenteisilla. Vuonna 2016 vesiohenteisten tuotteiden osuus tuotannosta oli 73,8 (73,5) prosenttia.

TUOTANNON VOC-PÄÄSTÖT

	2016	2015	2014
tn	116	113	89

Tuotannon VOC-päästöjen nousu vuodesta 2014 johtuu pääasiallisesti Serbian muuttuneesta liuotepäästöjen laskentamenetelmästä.

JÄTEVEDET JA JÄTTEET

G4-EN23 Jätteiden kokonaismäärä jaoteltuna jätelajeittain ja käsittelytavan mukaisesti

Nykyaikaisen maalityönteon ympäristövaikutukset ovat suhteellisen pieniä: haitalliset päästöt ja jätteen syntyminen minimoidaan kehittyneellä tuotantotekniikalla ja tehokkailla prosesseilla sekä kierrättämällä. Käyttämällä raaka-aineita tehokkaasti pystymme minimoimaan tuottamamme jätteen määrää. Maalityönteossa raaka-ainehukkaa syntyy muun muassa tuotanto- ja täyttökoneiden pesuista, raaka-ainepakkauksiin jäävistä jäämistä, epäkuranteista ja vanhentuneista raaka-aineista ja tuotteista sekä poistoilman mukana käsittelyyn mene-

västä tai muuten poistuvasta raaka-ainepölystä ja liuotinhöyryistä. Tikkurilan tavoitteena on resurssien tehokkaampi hyödyntäminen ja kaatopaikkajätteen minimointi. Maalin valmistuksessa syntyvä jäte pyritään hyödyntämään prosesseissamme aina kun se on mahdollista tuotteiden tiukat laatuvaatimukset huomioon ottaen. Se kiinteä ja nestemäinen jäte, jota ei kyetä hyödyntämään ja kierrättämään prosesseissamme tai muuten, toimitetaan asianmukaisesti hävitettäväksi.

VAARALLINEN JÄTE

	2016	2015
tn		
Uudelleenkäyttö	0	7
Kierrätys	667	749
Kompostointi	0	0
Hyödyntäminen energiana	1 119	1 161
Hävittäminen polttamalla	13	51
Kaatopaikka	529	1 043
Muu	460	451
Yhteensä	2 789	3 463

JÄTE

	2016	2015
tn		
Uudelleenkäyttö	549	445
Kierrätys	1 911	1 914
Kompostointi	16	15
Hyödyntäminen energiana	379	391
Hävittäminen polttamalla	38	40
Kaatopaikka	283	177
Muu	244	234
Yhteensä	3 420	3 215

Vuoden 2015 vaarallisten jätteiden määrä on tarkentunut.

KULJETUKSET

G4-EN30 Tuotteiden ja materiaalien kuljetuksesta aiheutuneet merkittävät ympäristövaikutukset

Tikkurilan tuotteet jaetaan tuotantolaitoksilta joko varastoon edelleen toimitettaviksi tai suoraan kauppoihin ja asiakkaille. Tikkurilalla on 26 jakelukeskusta 14 maassa. Kuljetusten resurssitarve ja varastomäärät optimoidaan yhteistyössä koko toimitusketjun kanssa, millä varmistetaan että asiakkaamme saavat tuotteet ajallaan, turvallisesti ja ekotehokkaasti.

Tuotteidemme elinkaaren aikaiseen ympäristölle aiheutuvaan kuormitukseen vaikuttaa raaka-aineiden ja pakkausmateriaalien kuljetus Tikkurilan toimipaikoille sekä valmiiden tuotteiden kuljetus jälleenyntipisteisiin ja asiakkaille. Tikkurilan tavoitteena on pienentää oman toimintansa ympäristövaikutuksia, joten huomioimme vastuullisuusasiat myös kuljetuksissa. Tuotteiden jakelu pyritään toteuttamaan ympäristöä mahdollisimman vähän kuormittavalla logistii-

kalla. Kuljetusten keskittäminen vähentää kustannuksia ja päästöjä sekä parantaa kuljetusten turvallisuutta ja tehokkuutta. Kiinnitämme huomiota myös kuljetusten ja reittien optimointiin sekä autojen laistaukseen. Logistiikkakumppanien valinnassa määrittäviä tekijöitä ovat muun muassa kuljetusyhtiön valmiudet ympäristöstävällisempiin vaihtoehtoihin ja turvallisuus.

Yli 90 prosenttia Tikkurilan EU-alueella toimivien yksiköiden raaka-aineista ja pakkausmateriaaleista tulee EU-alueelta. Venäjällä reilut 60 prosenttia raaka-aineista ja pakkausmateriaaleista ostetaan paikallisilta toimittajilta. Euroopassa raaka-ainekuljetukset hoidetaan pääasiallisesti maanteitse ja meriteitse, kun taas Venäjällä maantiekuljetusten lisäksi suositaan rautatiekuljetuksia.

YLEISET

G4-EN31 Ympäristönsuojelun kokonaiskustannukset ja investoinnit tyypeittäin

Vuonna 2016 toimipaikkojen raportoimat ympäristöinvestoinnit liittyivät muun muassa ympäristöturvallisuuteen; sadevesikaivoihin hankittiin sulkuventtiilejä ja -kansia ja toimipaikoille vuodontorjuntavälineistöä. Lisäksi investoitiin raaka-aineiden varastoinnin parannuksiin ja rakennusteknisiin kehityshankkeisiin muun muassa valaistuk-

sen ja vedenkäytön tehostamiseen sekä työpisteiden ilmanlaatuun. Ympäristönsuojelun kokonaiskustannuksiin sisältyvät muun muassa jätteiden käsittely, jäteveden käsittely ja analysointi sekä sertifiointikustannukset.

YMPÄRISTÖNSUOJELUN INVESTOINNIT	2016	2015	2014
MEUR	0,3	0,7	0,5
YMPÄRISTÖNSUOJELUN KOKONAISKUSTANNUKSET	2016	2015	2014
MEUR	1,6	1,7	2,0

Vuoden 2015 ympäristönsuojelun kokonaiskustannusten lukua on tarkennettu.

SOSIAALINEN VASTUU

HENKILÖSTÖ JA TYÖOLOSUHTEET TYÖLLISTÄMINEN

G4-LA1 Uuden palkatun henkilöstön kokonaismäärä ja osuus sekä henkilöstön vaihtuvuus jaoteltuna ikäryhmittäin, sukupuolen mukaan ja alueittain

Tikkurilan palveluksessa vuoden 2016 lopussa työskenteli 3 033 (3 100) henkilöä 14 maassa. Konsernin palvelukseen tuli vuoden 2016 aikana 636 (565) uutta työntekijää ja palveluksesta lähti 638 (638) henkilöä. Yleisin syy työsuhteen päättämiseen oli määräaikaisuus. Maalimarkkinoiden kausivaihtelusta johtuen henkilöstömäärä on suurimmillaan ulkomaalauskaudella kesällä ja pienimmillään talvella.

Tikkurila myi tytäryhtiönsä Ukrainassa ja Valko-Venäjällä kesäkuussa 2016 paikallisen johdon perustamalle yhtiölle. Myydyillä yhtiöillä oli yhteensä 90 työntekijää. Loppuvuodesta 2016 Tikkurila siirsi Tikkurila Drytech AB:n tuotantotoiminnan Flenistä Ruotsista Iso Paint A/S:n tuotantolaitokseen Lunderskoviin Tanskaan.

Uuden palkatun henkilöstön kokonaismäärä ja osuus alueittain, sukupuolen mukaan ja ikäryhmittäin

UUDEN PALKATUN HENKILÖSTÖN KOKONAISMÄÄRÄ	2016	Tulovaihtuvuus	2015	Tulovaihtuvuus
East	281	20,8	332	23,0
West	355	21,1	233	14,0
Yhteensä	636	21,0	565	18,2
Naiset	203	19,0	163	14,9
Miehet	433	22,1	402	20,0
Yhteensä	636	21,0	565	18,2
<30 vuotta	335	52,6	326	48,7
30–50 vuotta	260	15,1	211	12,1
>50 vuotta	41	6,0	28	4,1
Yhteensä	636	21,0	565	18,2

Uuden palkatun henkilöstön määrä on laskettu aktiivisesta kokonaishenkilöstömäärästä 31.12.2016. Palkatun henkilöstön osuuden laskenta: (palkatun henkilöstön määrä / kokonaishenkilöstömäärä kategorioittain) * 100. Kausityöntekijät sisältyvät lukuihin.

Palveluksesta lähteneiden kokonaismäärä ja osuus alueittain, sukupuolen mukaan ja ikäryhmittäin

PALVELUKSESTA LÄHTENEET JA HENKILÖSTÖN VAIHTUVUUS	2016	Lähtövaihtuvuus	2015	Lähtövaihtuvuus
East	294	21,7	405	28,1
West	344	20,5	233	14,0
Yhteensä	638	21,0	638	20,6
Naiset	200	18,7	211	19,3
Miehet	438	22,3	427	21,3
Yhteensä	638	21,0	638	20,6
<30 vuotta	251	39,4	234	35,0
30–50 vuotta	275	16,0	297	17,1
>50 vuotta	112	16,5	107	15,5
Yhteensä	638	21,0	638	20,6

Palveluksesta lähteneen henkilöstön määrä on laskettu aktiivisesta kokonaishenkilöstömäärästä 31.12.2016. Henkilöstön vaihtuvuuden laskenta: (lähteneen henkilöstön määrä / kokonaishenkilöstömäärä kategorioittain) * 100. Kausityöntekijät sisältyvät lukuihin.

TYÖTERVEYS JA -TURVALLISUUS

G4-LA6 Tapaturmatyypit, tapaturmataajuus, ammattitaitaajuus, menetetyt työpäivät, poissaolot ja työhön liittyvät kuolemantapaukset jaoteltuna alueittain ja sukupuolen mukaan

Turvallisuustyö Tikkurilassa keskittyy ennen kaikkea ennaltaehkäisevään toimintaan, kuten riskienarvioiteihin, turvallisuuskoulutuksiin, -keskusteluihin ja -kierroksiin, vaaratilanteista ilmoittamiseen ja viestintään sekä sisäisiin ja ulkoisiin arvioiteihin. Tikkurilan tapaturmataajuus (LTA) vuonna 2016 oli 2,7 (2015: 1,9).

Henkilöstön turvallista käyttäytymistä arvioidaan normaalien työtehtävien lisäksi säännöllisissä kehityskeskusteluissa, havainnointikierroksilla sekä esimiesten ja muiden kanssa käytävissä turvallisuuskeskusteluissa. Vuonna 2016 konsernissa tehtiin 6 701 (5 927) turvallisuuskeskustelua ja -kierrosta.

TYÖTAPATURMAT (LTA)	2016	2015	2014
Miljoonaa työtuntia kohti	2,7	1,9	2,9

Ei kuolemantapauksia vuonna 2016.

TIKKURILAN INDIKAATTORI	2016	2015	2014
Ennaltaehkäisevä turvallisuustyö: Turvallisuuskeskustelujen ja -kierrosten määrä	6 701	5 927	6 666

Tikkurilassa seurataan toiminnan turvallisuutta LTA1-tapaturmataajuusmittarilla, joka ilmaisee vähintään yhden päivän poissaoloon johtaneiden tapaturmien lukumäärän miljoonaa työtuntia kohti. Tapaturmat, turvallisuuskeskustelut ja -kierrokset kerätään Tikkurila-konsernin HSE Monitor -raportointijärjestelmään. Henkilöstön työtuntimäärä perustuu osittain arvioon.

KOULUTUS

G4-LA11 Säännöllisten suoritusarviointien ja kehityskeskustelujen piirissä olevan henkilöstön osuus

Tikkurilassa käydään vuosittain henkilökohtaisia kehityskeskusteluja työntekijän ja hänen esimiehensä kesken. Kehityskeskustelun avulla kartoitetaan henkilöstön yksilöllisiä tarpeita ja toiveita, arvioidaan työntuloksia ja suoriutumista, suunnitellaan tulevia toimenpiteitä ja tunnustetaan kehittämisen tarpeita. Kehityskeskustelujen määrää ja laatua mitataan henkilöstökyselyyn avulla. Vuoden 2016 henkilöstö-

kyselyn mukaan 88,0 (2014: 87,1) prosenttia henkilöstökyselyyn vastanneista oli käynyt esimiehensä kanssa kehityskeskustelun ja 75,0 (72,7) prosenttia piti keskustelua hyödyllisenä tai jokseenkin hyödyllisenä. Vuoden 2016 henkilöstökyselyyn vastasi 82 (85) prosenttia tikkurilalaisista.

MONIMUOTOISUUS

G4-LA12 Hallintoelinten ja henkilöstön monimuotoisuus

Me Tikkurilassa noudatamme tasavertaisuuden periaatetta riippumatta henkilön sukupuolesta, rodusta, etnisestä tai kansallisesta

alkuperästä, iästä, uskonnosta, poliittisesta mielipiteestä tai yhteiskunnallisesta asemasta.

HALLITUS	2016		2015	
	Naiset, %	Miehet, %	Naiset, %	Miehet, %
<31 vuotta	-	-	-	-
31–50 vuotta	16,7	-	16,7	-
>50 vuotta	33,3	50,0	33,3	50,0

JOHTORYHMÄ	2016		2015	
	Naiset, %	Miehet, %	Naiset, %	Miehet, %
<31 vuotta	-	-	-	-
31–50 vuotta	-	60,0	-	60,0
>50 vuotta	-	40,0	-	40,0

HENKILÖSTÖN IKÄ- JA SUKUPUOLIJAKAUMA	2016	2015
	%	%
Naiset	35,3	35,2
Miehet	64,7	64,8
<31 vuotta	21,0	21,6
31–50 vuotta	56,6	56,1
>50 vuotta	22,4	22,3

Henkilöstön keski-ikä vuonna 2016 oli 40,8 (40,8) vuotta.

Henkilöstön näkemystä tasa-arvoisuuden toteutumisesta seurataan muun muassa henkilöstökyselyn avulla. Vuoden 2016 henkilöstökyselyyn vastanneista 91,0 (2014: 89,3) prosenttia koki, että työntekijöitä kohdellaan tasa-arvoisesti tai jokseenkin tasa-arvoisesti yrityksessämme.

Hallituksen monimuotoisuusperiaatteet
Tikkurilan hallitukselle määriteltiin vuoden 2016 aikana monimuotoisuutta koskevat periaatteet. Hallituksen kokoonpanoa suunniteltaessa yhtiön nimitystoimikunta arvioi hallituksen kokoonpanoa yhtiön nykyisen ja tulevan liiketoiminnan tarpeiden näkökulmasta sekä ottaa huomioon hallituksen monimuotoisuuden.

Hallituksen monimuotoisuutta tarkastellaan eri näkökulmista. Tikkurilan hallituksen jäsenillä tulee olla riittävä ja toisiaan täydentävä kokemus ja osaaminen Tikkurilan liiketoiminnan kannalta tärkeimmiltä toimialoilta ja markkinoilta. Lisäksi olennainen tekijä on jäsenten henkilökohtaiset ominaisuudet ja niiden monimuotoisuus. Tikkurilan tavoitteena on, että hallituksessa on edustettuna monimuotoisesti eri toimiala- ja markkinaosaaminen, eri ammatti- ja koulustaustat, monipuolinen ikäjakauma ja molemmat sukupuolet. Sukupuolijakauman osalta tavoitteena on, että kumpaakin sukupuolta on edustettuna vähintään kaksi jäsentä.

Monimuotoisuusperiaatteiden toteutumista seurataan ja niistä raportoidaan yhtiön hallinnointiselvityksessä ja yritysraportissa.

TUOTEVASTUU TUOTE- JA PALVELUTIEDOT

G4-PR3 Organisaation tuotteiden ja palvelujen pakollisen tuoteinformaation ja -merkintöjen tyypit sekä prosenttiosuus tärkeimmistä tuotteista ja palveluista, joita nämä vaatimukset koskevat

Tuotteiden turvallisuus ja laatu ovat toimintamme kulmakiviä. Tikkurilan asiakkaat saavat laajalti tietoa konsernin maaleista, niiden turvallisuudesta ja laadukkaan ja kestävästä lopputuloksen mahdollistavasta käytöstä sekä terveydellisistä vaikutuksista käyttöturvallisuustiedoista, tuoteselosteista, etiketeistä ja erilaisista maalaukseen liittyvistä ohjeista ja oppaista sekä koulutuksista ja asiakaspalvelumme kautta.

Tutkimme ja selvitämme systemaattisesti tuotteissamme käytettävien raaka-aineiden terveys- ja ympäristövaikutuksia. Opastamme niin omaa henkilöstöä kuin asiakkaitamme ja kumppaneitamme tuotteidemme turvalliseen ja kestäväan käyttöön. Tuoteturvallisuuteen erikoistuneet henkilöt laskevat raaka-ainetietojen ja maalin kaavan perusteella tuotteen ympäristöön ja terveyteen vaikuttavat vaarallisuudet ohjeiden mukaisessa käytössä. Nämä ilmoitetaan kunkin tuotteen käyttöturvallisuustiedotteessa ja etiketin varoitusosassa. Käyttöturvallisuustiedote, tuoteseloste ja tuote-etiketti sisältävät kuvauksen tuotteesta ja kertovat sen valmistajan, antavat tie-

toa tuotteen koostumuksesta ja terveys- ja ympäristövaikutuksista sekä opastavat tuotteen turvalliseen ja kestäväan käsittelyyn, varastointiin, kuljetukseen ja hävittämiseen. Etiketeistä ilmenee lisäksi tuotteen saamat ympäristömerkit ja muut maalituotteisiin liittyvät luokitukset.

Kemian ala on tiukasti säädeltyä liiketoimintaa. Yhä tiukemmat ympäristö- ja turvallisuusvaatimukset sekä muuttuva lainsäädäntö asettavat jatkuvasti uusia vaatimuksia tuotteillemme ja lisäävät entisestään Tikkurilan vastuuta viestiä tuotteiden terveys-, ympäristö- ja turvallisuusvaikutuksista. Osallistumme ja seuraamme aktiivisesti voimassa olevien asetusten ja uusien määräysten kehittämistä.

Lue lisää:

🌐 www.tikkurilagroup.com/yritysvastuu/kayttajakokemus

G4-PR5 Asiakastytyväisyyystutkimusten tulokset

Asiakastytyväisyyden seuraaminen on olennainen osa asiakastarpeiden ymmärtämistä ja toiminnan ja sidosryhmäyhteistyön kehittämistä. Mittaamme asiakasryhmien tyytyväisyyttä bränditasolla ja maakohtaisesti kuluttajilta, ammattilaisilta, teollisilta asiakkailta ja kaupalta saamamme palautteen perusteella. Lisäksi toteutamme toimintamaissamme asiakasryhmä- ja aihealuekohtaisia tutkimuksia kuten lastenhuoneiden sisustamiseen tai tuotteidemme pakkauksiin liittyen. Haluamme yhä paremmin ymmärtää asiakkaidemme tarpeita ja markkinatrendejä. Tikkurilan tavoitteena on kehittää maakohtaisia tutkimusmenetelmiä ja tehostaa asiakaspalautteen seuranta ja sen hyödyntämistä osana liiketoiminnan kehittämistä.

Asiakastytyväisyyden lisäksi analysoimme sidosryhmiltä saatua palautetta, ja kehitämme sen perusteella toimintaamme ja tuotteitamme. Tikkurila saa palautetta sidosryhmiltään muun muassa asiakaspalvelun, palautekanavien, internet-sivujen, sosiaalisen median ja myyntihenkilöstön kautta. Vuonna 2016 toteutimme asiakastytyväisyys- ja bränditutkimuksia suurimmista toiminta-alueistamme Baltian maissa, Puolassa ja Suomessa. Maakohtaisesti tutkimme brändien tunnettuutta, asiakastytyväisyyttä ja ostokäyttäytymistä jake-lukanavien, kuluttajien, maalauksen- ja remonttiliikkeiden, urakoitsijoi-

den ja rakennusyhtiöiden sekä suunnittelijoiden, arkkitehtien ja teollisten asiakkaiden keskuudessa.

Tutkimusten perusteella voimme todeta, että Tikkurilan maalibrändit ovat tunnettuja ja arvostettuja markkina-alueillaan. Asiakkailtamme on vahva luottamus yritykseen ja sen tuotteisiin. Eri brändit ovat markkinoidensa tunnetuimpia Suomessa, Virossa, Latviassa, Ruotsissa ja Venäjällä. Erityisesti Vivacolor-brändillä on vahva asema Virossa ja Latviassa, jossa Vivacolor on tunnetuin, suosituin ja ostetuin maalibrändi. Tutkimustulosten mukaan Vivacolorin vahvuuksia ovat muun muassa hyvä peittokyky ja maalatun pinnan puhdistettavuus, ympäristöystävällisyys sekä tuotteiden ja värisävyjen laaja kirjo. Kuluttajat Baltian maissa ovat tietoisia vesiohenteisista tuotteista. He luottavat niihin ja pitävät niitä turvallisempina niin terveyden kuin ympäristönkin kannalta. Suomessa tehdyssä haastattelututkimuksessa vuonna 2016 lanseerattu vesiohenteinen puuöljy, Valtti Plus, sai paljon positiivista palautetta - niin kauppa kuin kuluttaja-asiakkaatkin ovat ottaneet tuotteen hyvin vastaan. Erityisesti tuotteen vesiohenteisuutta, ekologisuutta ja kestävyyttä arvostetaan. Lue lisää Valtti Plus -tuotteesta sivulta 15.

GRI-SISÄLTÖVERTAILU

YLEINEN PERUSSISÄLTÖ

		SIJAINTI	KOMMENTIT	POIKKEAMAT
STRATEGIA JA ANALYYSI				
G4-1	Toimitusjohtajan katsaus	CR9-11 Johdon katsaus		
ORGANISAATION TAUSTAKUVAUS				
G4-3	Raportoivan organisaation nimi		Tikkurila Oyj	
G4-4	Tärkeimmät brändit sekä tuotteet ja palvelut	FS6-7 Tikkurila lyhyesti		
G4-5	Organisaation pääkonttorin sijainti		Kuninkaalantie 1, 01300 Vantaa	
G4-6	Toimintamaiden lukumäärä ja maat, joissa organisaatio toimii	FS6-7 Tikkurila lyhyesti		
G4-7	Organisaation omistusrakenne ja yhtiömuoto	FS105-107 Osakkeet ja osakkeenomistajat CR4		
G4-8	Markkina-alueet	FS6-7 Tikkurila lyhyesti		
G4-9	Raportoivan organisaation koko	FS6-7 Tikkurila lyhyesti CR4		
G4-10	Henkilöstön määrä työsuhteen ja työsopimuksen mukaan, alueellisesti ja sukupuolen mukaan jaoteltuna	CR26		Henkilöstön määrä on laskettu aktiivisesta kokonaishenkilöstömäärästä 31.12.2016. Henkilöstöryhmien jakaumaa, henkilöstön jakaumaa työsopimuksen mukaan ja koko- ja osa-aikaisien työntekijöiden määrää ei ole saatavilla sukupuolen mukaan. Tavoitteena on raportoida tieto vuonna 2017.
G4-11	Kollektiivisesti neuvoteltujen työehtosopimusten piiriin kuuluva henkilöstö	CR26		
G4-12	Organisaation toimitusketju	www.tikkurilagroup.com/ toimitusketju		
G4-13	Merkittävät muutokset organisaation koossa, rakenteessa, omistusrakenteessa tai toimitusketjussa raportointijaksolla	FS89 Konsernirakenteen muutokset FS105-107 Osakkeet ja osakkeenomistajat	Ei merkittäviä muutoksia vuonna 2016.	
G4-14	Varovaisuuden periaatteen soveltaminen	FS120 Riskienhallinta CR27		
G4-15	Organisaation hyväksymät tai edistämät ulkopuolisten toimijoiden periaatteet tai aloitteet	CR27		
G4-16	Jäsenyydet järjestöissä ja edunvalvontaorganisaatioissa	CR27		
TUNNISTETUT OLENNAISET NÄKÖKOHDAT JA LASKENTARAJAT				
G4-17	Konsernin laskentaraja	CR49 Raportointiperiaatteet FS87-88 Konsernin omistamat osakkeet ja osuudet		
G4-18	Raportin sisällönmäärittely	CR28-29		
G4-19	Olennaiset näkökohdat	CR28-30		
G4-20	Olennaisia näkökohtia koskevat toiminnalliset ulottuvuudet organisaation sisällä	CR29-30		
G4-21	Olennaisia näkökohtia koskevat toiminnalliset ulottuvuudet organisaation ulkopuolella	CR29-30		
G4-22	Muutokset aiemmin raportoiduissa tiedoissa		Muutokset raportoitu muutettujen tietojen yhteydessä.	

G4-23	Merkittävät muutokset raportin toiminnalliset ulottuvuudet ja näkökohtien laskentarajoissa		Ei merkittäviä muutoksia
-------	--	--	--------------------------

SIDOSRYHMÄVUOROVAIKUTUS

G4-24	Luettelo organisaation sidosryhmistä	CR31	www.tikkurilagroup.com/sidosryhmat
G4-25	Sidosryhmien määrittely- ja valintaperusteet	CR31	www.tikkurilagroup.com/sidosryhmat
G4-26	Sidosryhmätoiminnan periaatteet		www.tikkurilagroup.com/sidosryhmat
G4-27	Sidosryhmien esille nostamat tärkeimmät asiat ja huolenaiheet		www.tikkurilagroup.com/sidosryhmat

RAPORTIN KUVAUS

G4-28	Raportointijakso	CR49 Raportointiperiaatteet	1.1–31.12.2016
G4-29	Edellisen raportin päiväys		Tikkurila yritysvastuuraportti 2015 julkaistiin 4.3.2015.
G4-30	Raportin julkaisu- ja tiedonvälitys	CR49 Raportointiperiaatteet	Vuosittain
G4-31	Yhteystiedot josta voi tilata raportin ja kysyä siihen liittyviä lisätietoja	CR51	
G4-32	GRI-sisältövertailu	CR45–48	
G4-33	Lähestymistapa ulkoiseen varmennukseen	CR49 Raportointiperiaatteet CR50 Varmennusraportti	

HALLINTO

G4-34	Hallintorakenne ja valiokunnat	FS112-115 Hallintoelimet	
-------	--------------------------------	--------------------------	--

LIIKETOIMINNAN EETTISYYS

G4-56	Arvot ja liiketoimintaperiaatteet	CR33-34	
G4-58	Toiminnan eettisyyteen ja lainmukaisuuteen liittyvä neuvonanto	CR34	
	Generic G4 DMA: Käyttäjäkokemus	CR12-15, CR29	
	Generic G4 DMA: Resurssit	CR16-18, CR30	
	Generic G4 DMA: Ihmiset	CR19-23, CR30	

ERITYINEN PERUSSISÄLTÖ

	SIJAINTI	KOMMENTIT	POIKKEAMAT
KATEGORIA: TALOUDELLINEN VASTUU			
OLENNAINEN NÄKÖKULMA: TALOUDELLISET TULOKSET			
G4-EC1	Taloudellisen lisäarvon syntyminen ja jakautuminen	CR35	Tietojen maantieteellisen jaottelun esittämistä ei nähdä olennaisena.
KATEGORIA: YMPÄRISTÖVASTUU			
OLENNAINEN NÄKÖKULMA: MATERIAALIT			
G4-EN1	Materiaalien käyttö painon tai määrän mukaan	CR36	Ostetut raaka-aineet ja pakkausmateriaalit. Tikkurila ei raportoi raaka-ainetietoja painon mukaan kilpailullisista syistä.
OLENNAINEN NÄKÖKULMA: ENERGIA			
G4-EN3	Organisaation oma energiankulutus	CR37	

OLENNAINEN NÄKÖKULMA: VESI

G4-EN8	Kokonaisvedenotto vesilähteittäin	CR38	
Tikkurila-indikaattori	Maalin raaka-aineena käytetty vesi (%-osuus kokonaisvedenkulutuksesta)	CR38	

OLENNAINEN NÄKÖKULMA: PÄÄSTÖT

G4-EN15	Suorat kasvihuonekaasujen päästöt (scope 1)	CR38	
G4-EN21	Muut merkittävät päästöt ilmaan (tuotannon VOC-päästöt)	CR39	

OLENNAINEN NÄKÖKULMA: JÄTEVEDET JA JÄTTEET

G4-EN23	Jätteiden kokonaismäärä jaoteltuna jätela-jeittain ja käsiteltävän mukaisesti	CR39	Jätteiden raportointia uudistet- tiin vuonna 2015, vertailukelpoi- sia tietoja vuodelta 2014 ei ole saatavilla.
---------	---	------	--

OLENNAINEN NÄKÖKULMA: KULJETUKSET

G4-EN30	Tuotteiden ja materiaalien kuljetuksesta aiheutuneet merkittävät ympäristövaikutukset	CR40	Konsernitason kvantitatiivista dataa ei ole saatavilla.
---------	---	------	---

OLENNAINEN NÄKÖKULMA: YLEISET

G4-EN31	Ympäristönsuojelun kokonaiskustannukset ja investoinnit tyypeittäin	CR40	Ympäristön käyttökustannus- jakauma on tavoitteena on raportoida vuonna 2017.
---------	---	------	---

KATEGORIA: SOSIAALINEN VASTUU**ALAKATEGORIA: HENKILÖSTÖ JA TYÖOLOSUHTEET****OLENNAINEN NÄKÖKULMA: TYÖLLISTÄMINEN**

G4-LA1	Uuden palkatun henkilöstön kokonaismäärä ja osuus sekä henkilöstön vaihtuvuus jaoteltuna ikäryhmittäin, sukupuolen mukaan ja alueittain	CR41	
--------	---	------	--

OLENNAINEN NÄKÖKULMA: TYÖTERVEYS JA -TURVALLISUUS

G4-LA6	Tapaturmatyypit, tapaturmataajuus, ammattitautitaajuus, menetetyt työpäivät, poissaolot ja työhön liittyvät kuolemantapaukset jaoteltuna alueittain ja sukupuolen mukaan	CR42	Tikkurila raportoi turvallisuustiedot oman henkilöstönsä osalta. Turvallisuustietoja ei ole saatavilla alueittain tai ikäryhmittäin. Tavoitteena on raportoida tieto alueittain vuonna 2017. Tikkurila ei raportoi menetettyjä työpäiviä, poissaoloja tai ammattitautien määrää.
Tikkurilan indikaattori	Ennaltaehkäisevä turvallisuustyö: Turvallisuuskeskustelujen ja -kierrosten määrä	CR42	

OLENNAINEN NÄKÖKULMA: KOULUTUS

G4-LA11	Säännöllisten suoritusarviointien ja kehityskeskustelujen piirissä olevan henkilöstön osuus	CR42	Tulokset perustuvat Tikkurilan vuoden 2016 henkilöstökyselyyn.	Vuoden 2016 tietoa ei raportoi- tu sukupuolittain tai henki- löstöryhmittäin, tietoa ei ole saatavilla.
---------	---	------	--	--

OLENNAINEN NÄKÖKULMA: MONIMUOTOISUUS

G4-LA12	Hallintoelinten ja henkilöstön monimuotoisuus	CR43	Henkilöstön määrä on laskettu aktiivisesta kokonaishenkilöstömäärästä 31.12.2016. Henkilöstön ikä- ja sukupuolijakaumaa ei ole saatavilla henkilöstöryhmittäin. Tavoitteena on raportoida tieto vuonna 2017. Tikkurila ei kerää tietoja vähemmistöryhmi- en osalta.
---------	---	------	--

ALAKATEGORIA: YHTEISKUNTA**OLENNAINEN NÄKÖKULMA: PAIKALLISYHTEISÖT**

G4-SO1	Prosenttiosuus toiminnoista, joissa on toteutettu paikallisyhteisövuorovaikutus, vaikutusarviointit ja kehitysohjelmat	CR23	Kuvaus yhtiön toiminnasta paikallisyhteisöissä.	Kvantitatiivista dataa ei ole saatavilla.
--------	--	------	---	---

OLENNAINEN NÄKÖKULMA: KILPAILUN RAJOITUKSET

G4-SO7	Kilpailuoikeudellisten säännösten rikkomiseen, kartelleihin ja määrävän markkina-aseman väärinkäyttöön liittyvät oikeustoimet		Ei väärinkäyttöön liittyviä oikeustoimia vuonna 2016.	
--------	---	--	---	--

OLENNAINEN NÄKÖKULMA: MÄÄRÄYSTENMUKAISUUS

G4-SO8	Merkittävien lainsäädännön ja säännösten rikkomiseen liittyvien sakkojen rahamääräinen arvo määrä sekä ei-rahallisten sanktioiden lukumäärä		Ei merkittäviä sakkoja tai sanktioita vuonna 2016.	
--------	---	--	--	--

ALAKATEGORIA: TUOTEVASTUU**OLENNAINEN NÄKÖKULMA: TUOTE- JA PALVELUTIEDOT**

G4-PR3	Organisaation tuotteiden ja palvelujen pakollisen tuoteinformaation ja -merkkien tyypit sekä prosenttiosuus tärkeimmistä tuotteista ja palveluista, joita nämä vaatimukset koskevat	CR44		Konsernitason dataa ei ole saatavilla.
G4-PR5	Asiakastytytyväisyystudkimusten tulokset	CR44		Konsernitason dataa ei ole saatavilla.

OLENNAINEN NÄKÖKULMA: MÄÄRÄYSTENMUKAISUUS

G4-PR9	Tuotteisiin ja palveluihin liittyvän lainsäädännön ja säästösten rikkomisesta aiheutuneet sakot		Ei sakkoja tai säädösrikkomuksia vuonna 2016.	
--------	---	--	---	--

TIKKURILAN OLENNAINEN AIHE: KESTÄVÄT RATKAISUT

	Vesiohenteisten tuotteiden tuotanto	CR14		
	Vesiohenteisten tuotteiden myynti	CR14	Myynti Suomessa, Ruotsissa, Venäjällä ja Puolassa.	Konsernitason dataa ei ole saatavilla.
	Vesiohenteisten kauppa- ja rakennusmaalien myynti	CR14	Myynti Suomessa, Ruotsissa, Venäjällä ja Puolassa.	Konsernitason dataa ei ole saatavilla.

TIKKURILAN OLENNAINEN AIHE: HANKINTAKETJUN HALLINTA

	Konsernitason sopimus, %:ia raaka-aine- ja pakkausmateriaaliostoista	CR22		
	Toimittaja-auditoinnit, kpl	CR22		

FS = Tilinpäätös 2016 CR = Tikkurila GRI 2016 -yritysvastuuraportti

RAPORTOINTIPERIAATTEET

Tikkurila raportoi edistymisestään vastuullisuusasioissa osana vuosikatsaustaan. Tikkurila GRI 2016 -yritysvastuuraportissa kuvataan Tikkurilan toiminnan kannalta keskeisimpiä vastuullisuuden asioita ja raportoidaan edistyminen eri yritysvastuun osa-alueilla. Raportti julkaistaan suomeksi ja englanniksi konsernin internetsivuilla (www.tikkurilagroup.fi).

Vuoden 2016 raportti sisältää Global Reporting Initiative (GRI) G4 -yhteiskuntavastuun raportointiohjeiston perussisältöä ja sen sisältämät taloudellisen, sosiaalisen ja ympäristövastuun tunnusluvut ovat riippumattoman kolmannen osapuolen PricewaterhouseCoopers Oy:n varmentamia. Tikkurila julkaisee yritysvastuuraportin vuosittain. Seuraava raportti ilmestyy alkuvuodesta 2018. Vuosina 2010–2014 Tikkurilan varmennettu yritysvastuuraportti laadittiin GRI G3 -ohjeistuksen mukaisesti.

Raportin luvut kattavat joko koko Tikkurila-konsernin tai segmenttijaon mukaisen yksittäisen strategisen liiketoimintayksikön (SBU East ja SBU West). Yhteisyritysten, tytäryhtiöiden ja vastaavien organisaatioiden luvut on raportoitu suhteessa omistukseen ja ne sisältyvät konsernin tai SBU:n lukuihin. Tikkurilan vuonna 2014 ostamat Tikkurila Drytech AB ja ISO Paint Nordic A/S on liitetty yritysvastuun turvallisuus- ja ympäristöraportointiin vuoden 2015 alusta. Tikkurila siirsi loppuvuodesta 2016 Tikkurila Drytech AB:n tuotantotoiminnan Finnistä Ruotsista Iso Paint A/S:n tuotantolaitokseen Lunderskoviin Tanskaan. Tikkurila laajensi tuotantoverkostoaan avaamalla huhtikuussa 2015 uuden tehtaan Almatyssa Kazakstanissa. Tuotantolaitos liitettiin vuoden 2016 alusta yritysvastuun ympäristölukujen raportointiin. Tikkurila myi tytäryhtiönsä Ukrainassa ja Valko-Venäjällä kesäkuussa 2016 paikallisen johdon perustamalle yhtiölle. Yhtiöt sisältyvät vuoden 2016 turvallisuuslukuihin myyntihetken saakka, kun taas vuoden 2016 henkilöstö- ja ympäristölukuihin yhtiöitä ei ole sisällytetty. Ympäristöön liittyvät tunnusluvut kattavat tuotantolaitokset ja suurimmat jakelukeskukset. Utkina Zavodin jakelukeskuksen osalta ympäristöluvuista on raportoitu ainoastaan jätteet ja ympäristönsuojelukustannukset. Alihankkijoiden lukuja ei ole raportoitu.

Raportointiin sisällytetyt olennaiset yritysvastuun ja kestävä kehityksen näkökohdat ja raportoinnin rajaukset on esitetty raportin osiossa ”Tunnistetut olennaiset näkökohdat” (sivuilla 28–30). Olennaisien näkökohtien määrittely perustuu Tikkurilan vuonna 2014 toteuttamaan olennaisuusmäärittelytyöhön ja GRI G4 -raportointiohjeistoon. Lisätietoja olennaisuusmäärittelystä raportin osiossa ”Tunnistetut olennaiset näkökohdat” (sivuilla 28–29).

Taloudelliset tunnusluvut

Esitetyt taloudelliset tunnusluvut on koottu tilintarkastajien tarkastamasta tilipäätöksestä. Konsernin taloudellisessa raportoinnissa noudatetaan kansainvälistä IFRS-tilinpäätöskäytäntöä.

Henkilöstöön liittyvät tunnusluvut

Henkilöstöön liittyvät tunnusluvut kootaan eri yksiköiden tuottamista tiedoista. Osittain henkilöstödata perustuu Tikkurilan vuonna 2014 käyttöönotetun tietojärjestelmän henkilöstö- ja työsuhdetietoihin. Järjestelmän käyttöönottoa ja kehittämistä jatkettiin vuonna 2016 ja tavoitteena on laajentaa henkilöstölukujen saatavuutta vuoden 2017 GRI-raporttiin. Järjestelmän kehitystyössä on otettu huomioon GRI-raportoinnin vaatimukset.

Turvallisuuteen ja ympäristöön liittyvät tunnusluvut

Turvallisuuteen ja ympäristöön liittyvät tunnusluvut kootaan eri yksiköiden tuottamista tiedoista. Lisäksi turvallisuustiedot perustuvat osittain vuonna 2011 käyttöönotetusta raportointityökalu HSE Monitorista saatuihin tietoihin.

Muut tiedot

Asiakastyytyväisyyteen liittyvät tiedot perustuvat Tikkurilan organisaatioiden toteuttamiin asiakastyytyväisyystutkimuksiin. Vuoden 2016 GRI-raportissa raportoimme Baltian maiden, Puolan ja Suomen asiakastyytyväisyys- ja bränditutkimusten tuloksista.

RIIPPUMATTOMAN VARMENTAJAN VARMENNUSRAPORTTI

Tikkurila Oyj:n johdolle

Olemme Tikkurila Oyj:n (jäljempänä myös Yhtiö) johdon pyynnöstä suorittaneet rajoitetun varmuuden antavan toimeksiannon, jonka kohteena ovat olleet taloudellisen, sosiaalisen ja ympäristövastuun tunnusluvut raportointikaudelta 1.1.–31.12.2016 Tikkurila Oyj:n raportissa ”Tikkurila GRI 2016” (jäljempänä Yritysvastuutiedot). Yhtiön GRI G4 -raportoinnin ja G4-sisältöindeksin näkökulmasta varmuuden kohteena ovat olleet erityisen perussisällön sisältämät taloudellisia, sosiaalisia ja ympäristövaikutuksia koskevat tunnusluvut sekä yleisen perussisällön tiedot G4-10 ja G4-11.

JOHDON VASTUU

Tikkurila Oyj:n johto vastaa Yritysvastuutietojen laatimisesta raportointikriteeristön eli Tikkurila Oyj:n raportointiohjeiden sekä Global Reporting Initiativen laatiman yhteiskuntavastuun G4-raportointiohjeiston mukaisesti. Tikkurila Oyj:n johto vastaa myös sellaisen sisäisen valvonnan järjestämisestä, jonka johto katsoo tarpeelliseksi, jotta on mahdollista laatia Yritysvastuutiedot, joissa ei ole väärinkäytöksiä tai virheistä johtuvaa olennaista virheellisyttä.

VARMENTAJAN RIIPPUMATTOMUUS JA LAADUNVALVONTA

Olemme noudattaneet IESBA:n (the International Ethics Standards Board for Accountants) antamien *Eettisten sääntöjen tilintarkastusammattilaisille* mukaisia riippumattomuusvaatimuksia ja muita eettisiä vaatimuksia. Näiden sääntöjen pohjana olevat peruseriaatteen ovat rehellisyys, objektiivisuus, ammatillinen pätevyys ja huolellisuus, salassapitovelvollisuus ja ammatillinen käyttäytyminen.

PricewaterhouseCoopers Oy soveltaa kansainvälistä laadunvalvontastandardia ISQC1 ja näin ollen ylläpitää kattavaa laadunvalvontajärjestelmää. Siihen kuuluu dokumentoituja toimintaperiaatteita ja menettelytapoja, jotka koskevat eettisten vaatimusten, ammatillisten standardien sekä sovellettavien säädöksiin ja määräyksiin perustuvien vaatimusten noudattamista.

VARMENTAJAN VELVOLLISUDET

Meidän velvollisuutenamme on esittää suorittamiemme toimenpiteiden ja hankkimamme evidenssin perusteella Yritysvastuutiedoista rajoitetun varmuuden antava johtopäätös. Tämä varmennusraportti on laadittu toimeksiannon ehtojen mukaisesti. Vastaamme työstämme, varmennusraportista ja esittämistämme johtopäätöksistä vain Tikkurila Oyj:lle, emme kolmansille osapuolille.

Olemme suorittaneet rajoitetun varmuuden antavan toimeksiannon kansainvälisen varmennustoimeksiannon standardin (ISAE) 3000 (uudistettu) ”Muut varmennustoimeksiannot kuin menneitä kausia koskevaan taloudelliseen informaatioon kohdistuva tilintarkastus tai yleisluonteinen tarkastus” mukaisesti. Kyseinen standardi edellyttää, että suunnitellamme ja suoritamme toimeksiannon hankkiaksemme rajoitetun varmuuden siitä, onko Yritysvastuutiedoissa olennaista virheellisyttä.

Rajoitetun varmuuden antavassa toimeksiannossa evidenssin hankkimistoimenpiteet ovat rajoitetumpia kuin kohtuullisen varmuuden antavassa toimeksiannossa, minkä vuoksi siinä saadaan vähemmän varmuutta kuin kohtuullisen varmuuden antavassa toimeksiannossa. Varmennustoimeksiantoon kuuluu toimenpiteitä evidenssin hankkimiseksi Yritysvastuutietoihin sisältyvistä luvuista ja siinä esitettävistä muista tiedoista. Toimenpiteiden valinta perustuu varmentajan harkintaan ja arvioihin riskeistä, että Yritysvastuutiedoissa on olennainen virheellisyys.

Olemme toteuttaneet muun muassa seuraavat toimenpiteet:

- Haastatelleet Yhtiön ylimmän johdon edustajia.
- Vierailleet Yhtiön pääkonttorissa sekä yhdellä toimipaikalla Puolassa.
- Suorittaneet videohaastattelun yhden Saksassa sijaitsevan toimipaikan kanssa.
- Haastatelleet Yritysvastuutietojen sisältämien tietojen keruusta ja raportoinnista vastaavia henkilöitä konsernitasolla sekä vierailimme ja videohaastattelimme kohteina olleissa toimipaikoissa.
- Arvioineet, miten konsernin työntekijät soveltavat Yhtiön raportointiohjeita ja menettelytapoja.
- Testanneet tietojen oikeellisuutta ja täydellisyyttä alkuperäisistä dokumenteista ja järjestelmistä otospohjaisesti.
- Testanneet tietojen yhdistelyä ja suorittaneet uudelleenlaskentaa otospohjaisesti.

RAJOITETUN VARMUUDEN ANTAVA JOHTOPÄÄTÖS

Suorittamiemme toimenpiteiden ja hankkimamme evidenssin perusteella tietoomme ei ole tullut mitään, mikä antaisi meille syyn uskoa, ettei Tikkurila Oyj:n Yritysvastuutietoja 31.12.2016 päättyneeltä raportointikaudelta ole kaikkialta olennaisilta osiltaan laadittu asianmukaisesti raportointikriteeristön perusteella.

Varmennusraporttiamme luettaessa on otettava huomioon yritysvastuutietojen tarkkuutta ja täydellisyyttä koskevat luontaiset rajoitteet.

Helsingissä 24.2.2017

PricewaterhouseCoopers Oy

Niina Vilske

Partner, KHT

Tilintarkastuspalvelut

Sirpa Juutinen

Partner

Sustainability & Climate Change

Tikkurila Oyj

PL 53, Kuninkaalantie 1

01301 Vantaa

Puh. 020 191 2000

🌐 www.tikkurilagroup.fi

Vastuullisuus verkossa

🌐 www.tikkurilagroup.com/yritysvastuu

Tikkurilan yritys vastuuasiat ja -ratkaisut, raportointi:

Päivi Kivilä, yritys vastuupäällikkö

Ympäristövastuu:

Sirpa Möller, HSE Manager

Tuoteturva:

Anu Passinen, Manager, Product Safety

Taloudellinen vastuu:

Jukka Havia, CFO

Sähköpostiosoitteemme ovat muotoa: etunimi.sukunimi@tikkurila.com.

