



Yritysvastuuraportti 2019

Sisällysluettelo

Tikkurila lyhyesti	3	Tuotevastuullisuus	23
Tikkurilan merkittävät kestäväen kehityksen näkökohdat	5	Maalien ja pinnoitteiden elinkaarinäkökulma	23
Kestävä kehitys integroituna Tikkurilan strategiaan	5	Tikkurilan ekomerkityt ja ympäristömerkityt tuotteet	23
Tikkurilan kestäväen kehityksen hallintomalli	6	Kestävä rakentaminen – vastuullisuus rakennusalan trendinä	26
Keskeiset näkökohdat, riskit ja mahdollisuudet	8	Terveys- ja turvallisuusvaikutusten arviointi	27
Kestäväen kehityksen tavoitteet	10	Terveys- ja turvallisuusvaatimusten rikkomukset	27
Tikkurilan arvot, periaatteet, standardit ja käyttäytymisnormit	11	Informaatio- ja merkintävaatimukset	27
Tikkurilan hallintorakenne	12	Tuoteinformaatiota ja tuotemerkintöjä koskevien määräysten rikkomukset	27
Tikkurilan sidosryhmät ja sidosryhmävuorovaikutus	13	Markkinointiviestintää (esim. ympäristömerkinnät) koskevien määräysten rikkomukset	27
Taloudelliset vaikutukset	14	Sosiaalinen vastuu, henkilöstö	28
Luotu ja jaettu suora taloudellinen lisäarvo	14	Uusien työntekijöiden määrä ja henkilöstön vaihtuvuus	28
Ilmastonmuutoksen taloudelliset vaikutukset, muut riskit ja mahdollisuudet	14	Suorituskyvyn ja urakehityksen arviointi	29
Vahvistetut korruptiotapaukset ja tehdyt toimenpiteet	16	Hallintoelinten ja henkilöstön monimuotoisuus	29
Kestävä kehitys hankinnassa	17	Syrjintätapaukset ja korjaavat toimenpiteet	30
Kestävä kehitys tuotannossa	18	Lisätietoa raportista	31
Ympäristöaiheet	18	Raportointiperiaatteet ja -käytäntö, rajat ja muutokset	31
Ympäristö-, työterveys- ja työturvallisuushallinto	18	Merkittävät muutokset organisaatiossa ja toimitusketjussa	31
Organisaation oma energiankulutus	18	Liitteet	32
Veden otto, kulutus ja päästöt	19	Liite 1: Tikkurilan henkilöstö	32
Kasvihuonekaasupäästöt	20	Liite 2: Jäsenyydet järjestöissä ja edunvalvontaorganisaatioissa	33
Muut merkittävät päästöt ilmaan	20	Liite 3: Luettelo tytäryhtiöistä ja yhteisyrityksistä	34
Jätteet ja jätevedet	20	Liite 4: Organisaation oma energiankulutus	35
Ympäristölakien ja -säännösten rikkomukset	20	Liite 5: Veden käyttö, otto ja päästö	35
Työterveys ja -turvallisuus	21	Liite 6: Kasvihuonekaasupäästöt	36
Työterveyteen ja -turvallisuuteen liittyvät koulutukset	21	Liite 7: Jäte	36
Työntekijöiden terveyden edistäminen	21	Liite 8: Työterveys ja -turvallisuus	37
Työtaturmat	22	GRI-indeksi	38
		Riippumaton varmennusraportti	40

Tikkurila lyhyesti

Tikkurila Oyj on osakeyhtiö, jonka pääkonttori on Vantaalla (102-5), Heidehofintie 2, PL 53 Vantaa (102-4) (102-1). Tikkurila on listattu Nasdaq Helsingissä, ja sen osakkeilla käydään kauppaa tunnisteella TIK1V.

Tikkurila tarjoaa kuluttajille, ammattilaisille

ja teollisuudelle maali- ja pinnoitustuotteita ja -järjestelmiä sisustukseen ja ulkopinnoille. Tuote- ja palveluvalikoimamme kattaa värit ja sävytyksen, maalausohjeet sekä asiantuntija- ja koulutuspalvelut. (102-3) Kuluttajat tuovat noin puolet liikevaihdostamme, mutta ammattilais- ja teollisuus-

asiakkaiden osuus on kasvussa. (102-3) Suurimpia markkina-alueitamme ovat Suomi, Ruotsi, Venäjä, Puola ja Baltian maat. Meillä on tuotantolaitoksia kuudessa maassa (Tanskan tuotanto suljettiin raportointikauden aikana). (102-6) Olemme johtava kauppaa- ja rakennusmaalien valmistaja näillä

markkina-alueilla, ja lisäksi viemme tuotteita ja järjestelmiä muille markkinoille. Tuotteitamme on saatavilla yli 40 maassa ympäri maailmaa.

Tikkurilan liikevaihto vuonna 2019 oli 563,8 (561,5) milj. euroa, ja se kasvoi 0,4 %. Oikaistu liiketulos oli 46,4 (38,8) milj. euroa.

AVAINLUVUT

IFRS16 -standardia on sovellettu 1.1.2019 alkaen. Aiempien vuosien lukuja ei ole oikaistu.

Milj. euroa	1-12/2019	1-12/2018	Muutos-%	10-12/2019	10-12/2018	Muutos-%
Liikevaihto	563,8	561,5	+0,4 %	107,9	105,5	+2,4 %
Ilman valuuttakurssien, yritysmyyntien ja liiketoiminnan lopettamisten vaikutusta			+1,4 %			+1,3 %
Oikaistu liiketulos	46,4	38,8 ¹⁾	+19,5 %	-7,6	-5,5 ²⁾	-38,3 %
Oikaistu liiketulos-%	8,2 %	6,9 %	+1,3 %-p	-7,1 %	-5,2 %	-1,9 %-yks
Liiketulos (EBIT)	43,9	26,5	+65,5 %	-7,7	-8,6	+11,0 %
Liiketulos-% (EBIT-%)	7,8 %	4,7 %	+3,1 %-p	-7,1 %	-8,2 %	+1,1 %-yks
Tulos ennen veroja	44,2	21,0	+109,9 %	-8,1	-9,9	+18,2
Katsauskauden tulos	33,2	14,6	+127,9 %	-7,4	-8,4	+12,1 %
Osakekohtainen tulos, euroa	0,75	0,33	+127,9 %	-0,17	-0,19	+12,1 %
Korollinen nettovelka, kauden lopussa	78,4	85,5	-8,4 %			
Oma pääoma yhteensä, kauden lopussa	171,9	150,1	+14,5 %			
Varat yhteensä, kauden lopussa	437,1	400,0	+9,3 %			
Omavaraisuusaste, %	39,3 %	37,6 %				
Nettovelkaantumisaste (gearing), %	45,6 %	57,0 %				
Sidotun pääoman tuotto (ROCE), %, rullaava	15,4 %	9,3 %				
Rahavirta investointien jälkeen	52,7	36,3	+45,4 %			

¹⁾ Vertailukaudella (2018) oikaistu liiketulos sisälsi 6 miljoonan euron vakuutuskorvauksen.

²⁾ Vertailukaudella (Q4/2018) oikaistu liiketulos sisälsi 4,75 miljoonan euron vakuutuskorvauksen.

Raportointikauden lopussa henkilöstön määrä oli 2 607 (2 717), josta 98 % (98 %) oli kokoaikaisessa työsuhteessa. Miehistä 99 % (99 %) ja naisista 97 % (98 %) oli kokoaikaisessa työsuhteessa. (102-7, 102-8)

Henkilöstöstämme oli 36 % (36 %) naisia, ja heistä 20,3 % (19,4 %) ylempiä toimihenkilöitä ja johtoa ja 59,1 % (60,4 %) toimihenkilöitä. Miesten vastaava osuus oli 14,8 % (14,9 %) ylempiä

toimihenkilöitä ja johtoa ja 59,1 % (60,4 %) toimihenkilöitä. Yli 95 prosentilla oli vakituinen työsuhteisuus; naisista 93 % (89 %) ja miehistä 97 % (94 %).

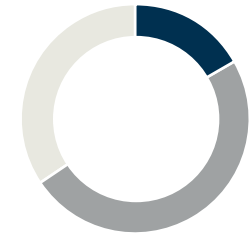
Automatisoinnin taso ja työssä käyvän henkilöstön määrä (FTE) vaihtelee tuotantoyksiköissämme; suuremmat yksiköt ovat pidemmälle automatisoituja. Henkilöstön määrään vaikuttaa myös lievä kausiluonteisuus. Henkilöstön määrä

on tyypillisesti huipussaan kesän maalisesson aikana.

Jäljempänä on yhteenveto henkilöstöstämme. Täydentävät taulukot ovat raportin lopussa liitteessä 1.

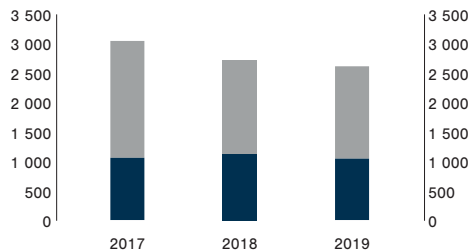
Työntekijöiden määrä on laskettu aktiivisesta henkilöstöstämme 31.12.2019. Tiedot on yhdistetty hyödyntäen CHRIS-henkilöstöresurssijärjestelmää.

HENKILÖSTÖRYHMIEN JAKAUMA



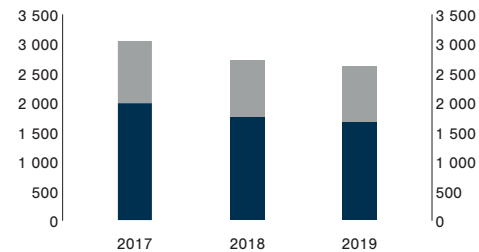
■ Ylemmät toimihenkilöt ja johto ■ Toimihenkilöt
■ Työntekijät

HENKILÖSTÖ YHTEENSÄ



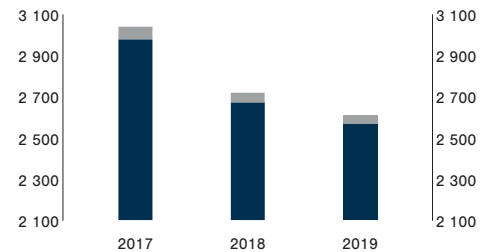
■ SBU East ■ SBU West

HENKILÖSTÖN JAKAUMA SUKUPUOLITTAIN



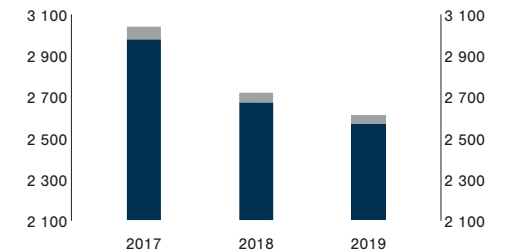
■ Miehet ■ Naiset

HENKILÖSTÖN JAKAUMA TYÖAJAN MUKAAN



■ Kokoaikaiset työntekijät ■ Osa-aikaiset työntekijät

HENKILÖSTÖN JAKAUMA TYÖSOPIMUKSEN MUKAAN



■ Vakituiset ■ Määräaikaiset

Tikkurilan merkittävät kestävän kehityksen näkökohdat

Tikkurilassa kestävä kehitys tarkoittaa sosiaalisten, eettisten ja ekologisten näkökulmien tunnistamista sekä käsittelyä, tinkimättä yhtiön tiedotamista taloudellisista tavoitteista ja sitoumuksista. Vastuullisuus on jatkuvassa muutoksessa oleva kokonaisuus, joka vaatii keskeytymätöntä seuraamista. Kun tunnistamme ja kiteytämme Tikkurilaan vaikuttavia kestävän kehityksen osa-alueita, hyödynnämme vakiintuneita kontaktejamme ja olemme aktiivisessa vuoropuhelussa sidosryhmiemme kanssa. Käymme läpi olemassa olevat lait ja säännökset, sekä huomioimme niiden muuttumisen. Lisäksi otamme huomioon alueelliset ja paikalliset asiakas- ja markkinatrendit sekä kuluttajakäytännön muuttumisen. Hyödynnämme kehitystyössä myös kilpailija-

analyysijä ja kaikkea muuta yhtiön keräämään tietoa sekä teetämme tarvittaessa erikseen tutkimuksia ja selvityksiä. Tätä jatkuvaa työskentelyä tukevat myös erityiset haastattelut ja työpajat yhdessä johdon ja Tikkurilan eri toimintojen eri maissa toimivien asiantuntijoiden kanssa.

Merkittävät kestävän kehityksen osa-alueet on määritetty perustuen sisäisten ja ulkoisten sidosryhmien palautteeseen, lakien ja säännösten kehitykseen, markkinoiden ja asiakkaiden tuntemukseen ja hallintajärjestelmiemme kautta tunnistettaviin näkökohtiin, mukaan lukien ulkoisesti sertifioidut hallintajärjestelmät. Tunnistettujen kestävyysnäkökohtien punnitsemiseen ja priorisointiin vaikuttavat muuttajat,

kuten pakolliset vaatimukset, noudattamatta jättämisen riskit, liiketoiminta- ja ekotehokkuusmahdollisuus, asiakkaiden tarve, huoli tai pyyntö, välitön ja välillinen ympäristövaikutus, työterveys- ja työturvallisuusriski sekä keskipitkän ja pitkän aikavälin markkinatrendit ja tunnistetut megatrendit.

Tämä raportti sisältää tiedon merkittävimmistä tunnistetuista kestävän kehityksen osa-alueista sekä siitä, miten niitä yhtiössä tarkastellaan. Lisäksi kuvataan Tikkurilan kestävän kehityksen hallintomalli sekä esitellään toiminnan tuloksia. Nämä aiheet on kestävä kehitys hallintomallin mukaisesti ryhmitelty seuraaviin kestävä kehityksen arvoketjualueisiin:

- hankinnan kestävyys, toimittajien eettisen ja sosiaalisen suorituskyvyn hallinnan arviointi, pakkaukset
- oman toimintamme kestävyys, resurssitehokkuus, vastuullisuus ja oikeudenmukaisuus työnantajana
- tuotteiden kestävä kehitys, tuotekehitys ja innovointi, laadukkaat ja pitkäaikaiset kestävä kehityksen ratkaisut.

Kestävän kehityksen näkökohdat ja -toimet on sisällytetty konsernin strategiaan ja strategiseen toimintasuunnitelmaan. (102-46), (102-47)

Kestävä kehitys integroituna Tikkurilan strategiaan

Tikkurilan strategian painopisteitä ovat kannattava kasvu, kilpailukykyä parantava tehokkuus sekä Tikkurilan arvoihin perustuva yritys-kulttuuri. Tikkurilan tavoite on kasvaa markkina-alueillaan markkinoita nopeammin. Lisäksi Tikkurila nopeuttaa kestävän kehityksen lupauksiensa mukaisesti siirtymistä vesiohenteisiin maali-tuotteisiin ja pyrkii lisäämään niiden käyttöä.

Tikkurila on Pohjoismaiden johtava maali-alan ammattilainen, joka tunnetaan laadukkaista pintakäsittelytuotteistaan ja -asiantuntijapalve-

luistaan. Tavoitteemme on tarjota markkinoiden paras käyttäjäkokemus. Tärkeimpiä kilpailuetujamme ovat vahvat brändit, palvelukulttuuri, kestävät ratkaisut pintojen suojaamiseen ja kaunistamiseen sekä markkinajohtajuus.

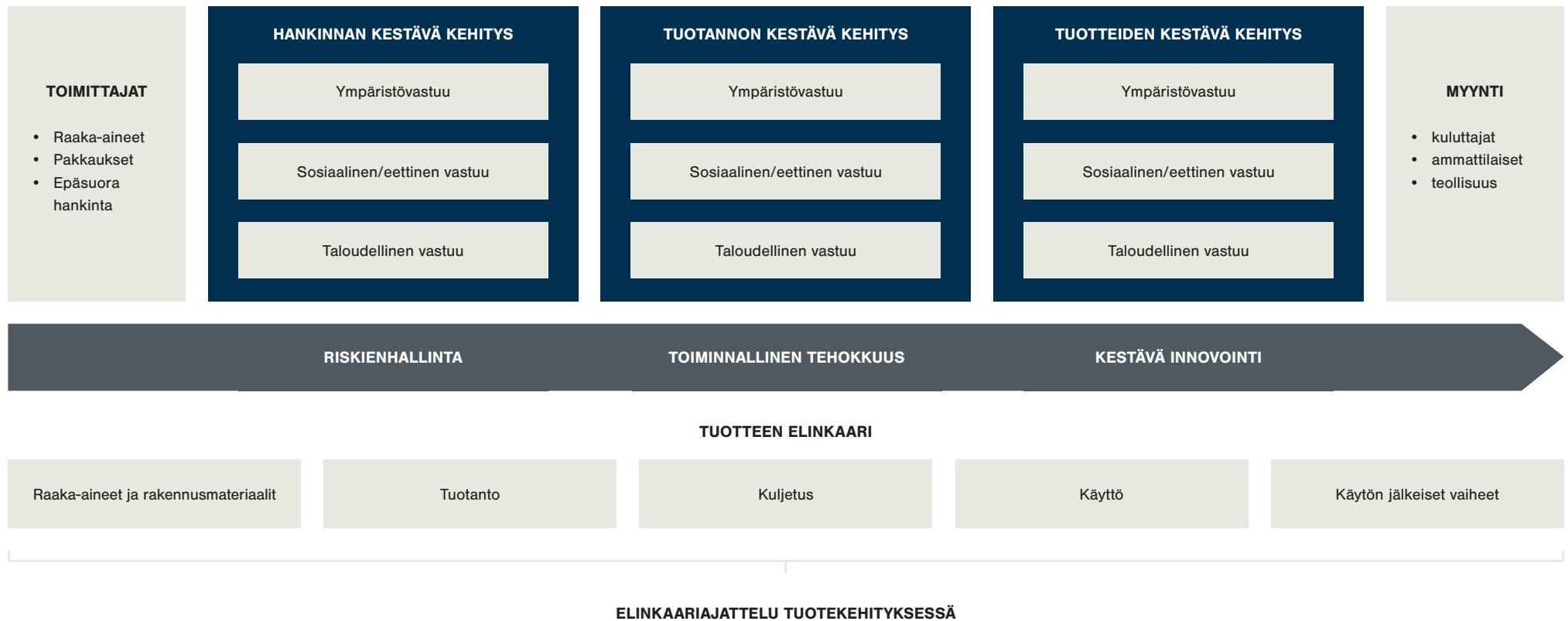
Tikkurilan vastuullisuusohjelma "A Colorful Tomorrow" perustuu arvoketjussa tunnistetuille merkittävälle kestävä kehityksen näkökohdille. Arvioitavia tekijöitä ovat ympäristöön liittyvät, eettiset ja sosiaaliset näkökohdat sekä luonnollisesti myös rahoitukselliset ja taloudelliset

vaikutukset. Valittujen merkittävien näkökohtien osalta on nimetty tavoitteet, listattu toimenpiteet, määritetty aikataulu ja valittu vastuuhenkilöt. Toimeenpanoa arvioidaan säännöllisesti ja edistymisestä raportoidaan hallintomallia noudattaen.

Kestävän kehityksen rooleissa, vastuissa ja resurssien kohdentamisessa tukeudutaan Tikkurilan olemassa olevaan organisaatioarvoketjuun, näiden asiantuntijoita hyödyntäen. Tikkurila on määritellyt kestävä kehityksen kannalta keskeiset osa-alueet hankinnalle

ja operatiiviselle toiminnalle sekä tuotteille. Hankinnan kestävyys tärkein painopistealue on toimittajariskien hallinta. Operatiivinen kestävyys keskittyy työterveyteen ja turvallisuuteen sekä pyrkii vähentämään tuotannon sivuvirtoja ja parantamaan energiatehokkuutta. Tuotekestävyys tärkein painopistealue on kehittää turvallisia ja entistä ympäristöystävällisempiä tuotteita, jotka ovat vakiintuneiden ulkoisten kestävä kehityksen standardien ja ohjeiden mukaisia.

Tikkurilan kestävä kehityksen hallintomalli



Tikkurilan vastuullisuusohjelma "A Colorful Tomorrow" on organisoitu työryhmiksi tuotteiden arvoketjua vastaavasti. Meillä on kolme kestävän kehityksen työryhmää, joiden tukena on tarvittaessa muut toiminnot. Nämä ovat hankinnan, tuotannon ja tuotteiden kestävän kehityksen työryhmät. Tässä ydinmatriisissa noin 30 henkilölle on määritetty roolit ja vastuut. (102-18)

Työryhmien puheenjohtajat kokoontuvat neljännesvuosittain Tikkurilan kestävän kehityksen johtoryhmässä (SMT), jonka puheenjohtaja raportoi neljännesvuosittain Tikkurilan johtoryhmälle (TMT) (102-18). Vastuullisuusjohtaja (kestävän kehityksen johtoryhmän puheenjohtaja) pyytää hyväksynnän TMT:itä (kestävän kehityksen ohjausryhmältä), kun on kyse kestävyystavoitteiden hyväksymisestä tai prioriteettien, budjettien ja strategiusten suunnitelmien määrittämisestä. TMT tukee SMT:tä antamalla pyydettyä ohjeita, poistamalla toimintaa haittaavia esteitä ja kohdentamalla resursseja kestävän kehityksen verkostolle ja työryhmille. TMT toimii myös kaikupohjana kestävän kehityksen johtoryhmälle ja sen puheenjohtajalle. (103-2)

Tikkurilan kestävän kehityksen johtoryhmä (SMT) laatii yritysvaluuohjelman "A Colorful Tomorrow" etenemissuunnitelman sekä määrittelee työryhmien ja toimintojen kestävän kehityksen roolit ja vastuut. SMT:n neljännesvuosittaiset tilannekatsaukset ovat keskeinen tapa seurata edistymistä. SMT tukee kestävän kehityksen työryhmiä poistamalla esteitä ja toimimalla kaikupohjana. SMT on myös kaikkien liike- ja tukitoimintojen tärkein yhteinen foorumi kestävän kehityksen tietämyksen, osaamisen ja ymmärryksen jakamiseen. Sen avulla on mahdollista jakaa tietoa tehokkaasti, kohdentaa toimeenpanovastuu (103-2) ja parantaa ennakoivuutta kestävän kehityksen näkökohtien ja kysymysten tunnistamisessa.

Kestävän kehityksen työryhmät hoitavat juoksevat tehtävät "A Colorful Tomorrow" -vastuulli-

TIKKURILAN KESTÄVÄN KEHITYKSEN HALLINTOMALLI:

JOHTORYHMÄ (TMT): KESTÄVÄN KEHITYKSEN OHJAUSRYHMÄ

- Toimitusjohtaja
- SVP, Strategiset muutosohjelmat ja digitalisaatio
- SVP, Tuotanto
- SVP, Henkilöstö
- VP, Hankinta
- SVP, Myynti
- SVP, Tuotteet ja palvelut

KESTÄVÄN KEHITYKSEN JOHTORYHMÄ (SMT)

- Konsernin vastuullisuusjohtaja (pj.)
- Hankinta, työryhmän pj.
- Tuotanto, työryhmän pj.
- Tutkimus ja kehitys, työryhmän pj.
- Konsernin viestintä
- Konsernin lakiasiat
- Talous
- Konsernin HR
- Myynti

KESTÄVÄN KEHITYKSEN TYÖRYHMÄT (SWG)

Kestävä kehitys hankinnassa

- Toimittajien sosiaalinen ja eettinen vastuullisuus
- Pakkausten ympäristöystävällisyys
- Haitallisten ja fossiilipohjaisten raaka-aineiden vähentäminen

Kestävä kehitys tuotannossa

- Työturvallisuus
- Oman toiminnan eko-tehokkuus
- Valvonta, lakien ja määräysten noudattaminen, auditointi

Kestävä kehitys tuotteissa

- Tuotteen elinkaari vaikutusten arviointi
- Tuotevastuullisuuden tavoitteiden asettaminen
- Kestävän tuotekehityksen painopisteiden valinta

- Kestävän kehityksen johtoryhmän puheenjohtaja

- Työryhmien puheenjohtajat

ASiantuntijoiden hyödyntäminen

- Teollinen myynti
- Ammatillaismyynti
- Tuotanto
- Tuotekehitys

suosohjelman ja sen etenemissuunnitelman tavoitteiden mukaisesti. Työryhmät vastaavat myös yksityiskohtaisten suunnitelmien ylläpitämisestä ja projekteista. (103-2)

Hankinnassa kestävän kehityksen osalta on raaka-aine- ja pakkausmateriaalivalintojen lisäksi tärkeätä varmistaa, että kaikki yhtiön toimittajat toimivat eettisesti ja sosiaalisesti vastuullisesti. Tavoitteena on, että toimittajien toimintatapoihin ei liity riskejä, jotka vaikuttaisivat haitallisesti Tikkurilaan. Toimenpiteitä riskien pienentämiseksi arvioidaan ja mitataan säännöllisesti. (103-1)

Tuotannossa kestävä kehitys tarkoittaa ennen kaikkea sitä, että työntekijöille ja alihankkijoille tarjotaan turvallinen työympäristö, optimoidaan resurssien käyttö ja minimoidaan päästöt ympäristöön. Hyvin edennyt työterveys- ja työturvallisuustyö (OHS) tukee myös toiminnan ekotehokkuuden lisäämistä sekä ylipäänsä lakien ja määräysten noudattamista. OHS-työtä, ekotehokkuustoimia ja niihin liittyvien projektien etenemistä arvioidaan säännöllisesti. (103-1)

Koska maali- ja pinnoitustuotteiden levittämiseen, suojaukseen (esimerkiksi korrosionestoon ja säänkestävyyteen) ja kestävyteen kohdistuu tiukkoja vaatimuksia, optimaalisimmat maali- ja pinnoitusvaatimukset perustuvat monissa tapauksissa ainesosiin, jotka on luokiteltu vaarallisiksi. Euroopan unionin kemikaalilainsäädännössä (REACH- ja CLP-asetuksissa) on määritelty tiukat turvallisuusvaatimukset useille tuotteillemme. Tuotteiden kestävä kehitys näkökohdat liittyvät siihen, että varmistetaan kehitettävien koostumusten täyttävän jatkuvasti tiukentuvat lain mukaiset vaatimukset ja käytetään ympäristöystävällisempiä raaka-aineita tinkimättä laadusta (kestävyydestä, suojauksesta ja peittävydestä). Meidän on pystyttävä vähentämään tuotteidemme sisältämien haitallisten ja fossiilipohjaisten ainesosien määrää huonontamatta suojaavuutta tai lisäämättä suojauksen edellyttämää maalimäärää. Tämä on nyt ja tulevaisuudessa yksi

tärkeimmistä tehtävistä, joihin Tikkurilan tuotteiden kestävä kehitys vastuuhenkilöt ja muut tutkimus- ja kehitystyöntekijät keskittyvät. (102-14), (103-3)

KESKEISET NÄKÖKOHDAT, RISKIT JA MAHDOLLISUUDET

Kestävän kehityksen kannalta merkittävimmät näkökohdat liittyvät tuotteidemme ja niiden valmistuksen ympäristövaikutuksiin. Maalaturun pinnan elinkaaren ympäristövaikutukset taas liittyvät käytettyihin raaka-aineisiin sekä niihin materiaaleihin, joille tuotteitamme levitetään. Itse maalien ja pinnoitteiden valmistuksen ympäristövaikutus on elinkaaren aikana suhteellisesti pieni riippumatta siitä, mistä näkökulmasta asiaa tarkastellaan.

Maaleissa yhä käytettyjen vaarallisten ainesosien sääntely kiristyy koko ajan. Tämä luo mahdollisuuksia yrityksille, jotka hallitsevat veden käyttämisen ohenteena. Merkittävimmät mahdollisuudet ovat siinä, että kehitetään vesiohenteisia maaleja ja pinnoitteita, jotka varmistavat pinnoitettujen materiaalien sään- ja muun kulutuksen kestävyden niin, että maalia käytetään mahdollisimman vähän mutta kuitenkin riittävästi. Tikkurilan vahvuus on se, että saavutamme maalin tai pinnoitteen vaaditun suoritustason käyttämällä ohenteena vettä liuotteiden sijasta, ja tämän osaamisemme ansiosta voimme laajentaa tuotevalikoimaa myös kohteisiin, joissa on perinteisesti käytetty muita kuin vesiohenteisia maaleja. (102-15)

Konsernin riskeihin sisältyvät strategiset, operatiiviset, taloudelliset ja onnettomuuksiin liittyvät riskit. Riskit arvioidaan ja niitä hallitaan kunkin riskin tyyppin ja erityispiirteiden mukaan. Tikkurilan näkökulmasta keskeisimmät riskit ovat strategisia ja operatiivisia, mutta kaikkien luokkien riskit voivat vaikuttaa Tikkurilan liiketoimintaan. Tikkurilalle keskeisimmät riskit liittyvät seuraaviin: raaka-aineiden ja pakkausten saatavuus

ja hintakehitys, operatiivinen liiketoiminta ja uudelleenjärjestelyt, luottotappiot ja valuuttakurssit, arvoketjun integrointi, jakelurakenteen ja -kanavien muutokset sekä uusien yritysten tuleminen alalle ja siten kilpailun kiristyminen. Myös materiaali- ja teknologian innovaatiot, niiden vaikutus eri pintoihin ja tästä seuraavat maali- ja pinnoitusvaatimusten muutokset ovat merkittäviä riskejä ja mahdollisuuksia. Sellaisia ovat yritykselle myös digitalisaatio ja sen vaikutukset alaan ja jakelukanaviin, Venäjän ja sen lähialueiden vakaus ja kehitys, raaka-aineisiin liittyvät lakimuutokset, ympäristö- ja terveysriskit/ -mahdollisuudet. (102-15)

Arvoketjun eri vaiheissa eri riskien suhteellinen merkitys vaihtelee.

Hankinta: Hankinnan riskit liittyvät siihen, mitä raaka-aineita hankitaan tuotteita varten, mistä raaka-aineet ovat lähtöisin ja miten raaka-aineita valmistavat ja jalostavat organisaatiot toimivat. Tikkurila asettaa hankittaville materiaaleille korkeat laatu- ja turvallisuusvaatimukset, joista on suureksi

osaksi säädetty lainsäädännössä, esimerkiksi REACHissa, CLP-asetuksessa, kansallisissa eri ympäristömerkistandardien edellytyksissä.

Tuotanto: Tuotantolaitosten ympäristöluvat määrittävät puitteet toiminnallemme. Toimimme ennakoivasti, parannamme jatkuvasti toimintaamme sekä keskitymme työ-, kemikaali- ja paloturvallisuuteen estääksemme mahdolliset ympäristövaingot. Kiinteistöjä ja tuotantolaitoksia hoidetaan ja hallinnoidaan siten, että ne eivät aiheuta turvallisuus- tai ympäristöriskejä tai kohtuutonta haittaa alueen asukkaille. Monien laitosten tuotantoprosessi on suljettu. Jätteet, jätevedet ja päästöt käsitellään asianmukaisesti paikallisten lakien, käytäntöjen ja lupien mukaisesti. Olemme ottaneet käyttöön ulkoisesti sertifioituja hallintajärjestelmiä tukeaksemme tuotannossa tehtävää ekotehokkuustyötä, lakien ja määräysten noudattamista sekä jatkuvia muita parannustoimia. Päästöjen joutuminen ympäristöön on yleisesti tiedotettu riski, minkä vuoksi sitä seurataan sisäisesti

VESIOHENTEISET KAUPPA -JA RAKENNUSMAALIT	2019	2018	2017	2016
%	86,8	85,2	82,3	81,4

Vesiohenteisten maalien osuus on laskettu kokonaisyntyntölyymistä, pois lukien teollisuustuotteet.

VESIOHENTEISET TUOTTEET	2019	2018	2017	2016
%	78,8	77,2	75,3	74,5

Vesiohenteisten maalien osuus laskettu kokonaisyntyntölyymistä.

EKOMERKITYT TUOTTEET	2019	2018	2017	2016
%	32,1	30,2	27,4	26,4

Ympäristömerkittyjen tuotteiden osuus lasketaan sellaisten vesiohenteisten, ympäristömerkittyjen tuotteiden myyntölyymistä, joille on myönnetty kansainvälinen tai kansallinen ympäristömerkki, allergia- tai astmamerkki tai M1-luokitus. Tikkurilalla on nykyään yli 300 ympäristömerkittyä tuotetta.

jatkuvasti, minkä lisäksi seurantaan osallistuvat myös viranomaiset ja ulkoiset auditoijat - sisäisten ohjeistusten ja hallintajärjestelmästandardien vaatimusten mukaisesti.

Tuotteet: Tuotteiden ainesosiin liittyviä rajoituksia tiukennetaan jatkuvasti ja siitä aiheutuu välittömiä ja välillisiä vaikutuksia arvoketjun eri osissa. Tästä syntyy riskejä, joiden hallinta vaatii vahvaa hallintoa,

laadukkaita tuoteturvallisuusprosesseja sekä nopean toiminnan mahdollistavia toimintatapoja. (102-15) Kuluttajat ja muut asiakkaat ovat entistä kiinnostuneempia ympäristö- ja turvallisuusmerkin-

nöistä ja niiden kriteerejä myös tiukennetaan koko ajan. Tämän takia Tikkurilan on jatkuvasti kehitettävä tuotteiden koostumusta, jotta laatu voidaan säilyttää samalla, kun asiakastarpeisiin vastataan.

Kestävän kehityksen tavoitteet

Haluamme tarjota kaikille asiakkaillemme parhaat tuotteet ja palvelut luodaksemme pitkäaikaisia ja pysyviä asiakassuhteita. Tikkurila on määritellyt kestävästä kehitystä koskevat asiakaslupaukset, jotka ohjaavat kestävyyshankkeitamme ja tukevat liiketoiminnan kehitystä:

- Tuotevalikoiman kehitystyössä on keskeistä saada aikaan hyvät käyttöominaisuudet mahdollisimman pienillä ympäristövaikutuksilla
- Tuote- ja palvelukehityksessä keskitymme sisäilman laatuun

- Pyrimme tehostamaan resurssien hyödyntämistä keskittymällä laatuun, turvallisuuteen ja kestävyYTEEN
- Olemme vastuullinen ja aktiivinen toimija paikallisyhteisöissä

Kestävän kehityksen asiakaslupaukset on integroitu Tikkurilan kestävästä kehityksen arvoketjuun: hankinta, tuotanto ja tuotteet. Tavoitteiden seuraaminen perustuu näihin lupauksiin:

Aihe	Suorituskykyindikaattori	Tavoite	2019	2018	2017	2016
Ympäristö	Vesiohenteisten kauppamaalien osuus, % Vesiohenteisten kauppamaalien osuus on laskettu kauppamaalien myyntimääristä pois lukien teollisuustuotteet.	Myyntimäärien nostaminen	86,8	85,2	82,3	81,4
Ympäristö	Jäte (oma toiminta), (tonnia)	Jätteen osuuden pienentäminen	6 753	6 948	7 242	6 209
Yhteiskunnallinen vastuu ja henkilöstö	Työntekijöiden sitoutuminen (Tikkurila Spirit –henkilöstökyselyn indeksi)	Jatkuva parantaminen	AA	-	-	-
Yhteiskunnallinen vastuu ja henkilöstö	Tapaturmataajuus (LTA)	Laskeva suuntaus Ei vakavia tapaturmia	3,5	3,9	2,0	2,7
Ihmisoikeuksien kunnioittaminen	Vuonna 2018 havaitut ihmisoikeusrikkomukset (yhtiön oma toiminta ja toimitusketju)	Ei tapauksia	-	-	-	-
Korruption ja lahjonnan torjunta	Vuonna 2018 havaitut korruption- ja lahjonnantor-juntatapaukset (yhtiön oma toiminta ja toimitusketju)	Ei tapauksia	-	-	-	-

Tikkurilan maalit ja pinnoitteet on aina optimoitu käyttötarkoitukseensa. Käyttötarkoitus määrittelee tarvittavat ominaisuudet, jotka taas puolestaan määräävät maalin koostumuksessa käytettävät ainesosat. Sideaineet, tasoitteet, pigmentit ja lisäaineet sekoitetaan käyttäen joko vettä tai orgaanista liuotetta agenttina (ohenne, liuote sitoo sideaineen ja pigmentin yhteen). Tikkurila

laajentaa jatkuvasti vesiohenteisten maalien ja pinnoitteiden käyttöä. Vesiohenteisten maalien osuus vuonna 2019 oli 78,8 % (77, 2 %). (301-1)

Toiminnan ekotehokkuus sekä työterveys ja -turvallisuus ovat tuotannon kestävästä kehityksen selkäranka. Pyrimme jatkuvasti parantamaan materiaalihokkuutta vähentämällä materiaalien ei-toivottuja sivuvirtoja. Myös työnteki-

jöiden työterveyttä ja -turvallisuutta seurataan jatkuvasti, ja tulokset arvioidaan hyödyntäen sekä ennakoivia että reaktiivisia suorituskykymit-tareita. Tapaturmien määrää suhteessa työtuntien määrään pitäisi laskea, ja haluamme välttää vakavat tapaturmat.

Tikkurila on vastuullinen kumppani yhteisöissä, joissa toimimme. Kuuntelemme tarkasti ja pyrimme

ymmärtämään työntekijöidemme pyynnöt, tarpeet ja huolet sekä kunnioitamme liiketoiminnassamme niin ihmisoikeuksia kuin noudatamme omia liiketa-pperiaatteitamme. Tikkurilassa on nollatol-eranssi korruptiolle, lahjonnalle ja ihmisoikeusrik- komuksille.

Tikkurilan arvot, periaatteet, standardit ja käyttäytymisnormit

Kaikessa liiketoiminnassa noudatetaan aina lakeja ja toimitaan eettisesti sekä yhtiön arvojen ja liiketapaperiaatteiden mukaisesti. Markkina- alueesta riippumatta me noudatamme kansainvälisesti tunnustettuja yhteiskuntavastuun periaatteita, jotka koskevat ihmisoikeuksia, työsuhteita, yhdistymisvapautta, syrjinnänvastaisuutta, työaika- ja -ehtoja, työterveyttä ja -turvallisuuksi sekä liiketoiminnan ympäristöstävällisyyttä ja eettisyyttä. Pyrimme myös varmistamaan, että liikekumppanimme noudattavat näitä periaatteita.

Tikkurilan visio ja missio on yhdistetty yhdeksi tarkoituksiksi: Luomme vastuullisesti pohjoismaisia laatupintoja, joilla on merkitystä. Tähän tarkoitukseen on sisällytetty kestävä kehityksen mukainen tapa toimia ja edistää ympäristön hyvinvointia.

Arvomme – luotettavuus, innovatiivisuus ja ammattimaisuus – ohjaavat toimintaamme ja tukevat kestävä kehityksen mukaisia toimia. Ne tulevat esiin jokapäiväisissä päätöksentekotilanteissa, niin pienessä kuin suuressa mittakaavassa. Tikkurila määritteli arvonsa uudelleen vuonna 2019 yhteistyössä 900 työntekijän kanssa varmistaakseen, että yrityskulttuurilla on vahva yhteinen perusta.

Liiketapaperiaatteissamme on määritelty liiketoimintamme perusvaatimukset: ammattimaisten liikesuhteiden luominen, eturistiriitojen välttäminen, yhtiön omaisuuden suojeleminen, reilu kilpailu, ihmisoikeudet ja tasa-arvo, terveys, turvallisuus ja ympäristö sekä luottamus ja tietosuojat.

Odotamme kaikkien Tikkurilan työntekijöiden ja yrityksen edustajien samoin kuin liikekumppanien noudattavan Tikkurilan liiketapaperiaatteita (Tikkurila House Rules). Jokaisen Tikkurilan

työntekijän on toimittava arvojemme mukaisesti ja noudatettava muita yrityskohtaisia käytäntöjä ja toimintatapoja. Tikkurilan liiketoimintakäytäntöjen noudattamista valvoo konsernin lakiasiainjohtaja ja sisäinen tarkastaja, joilla yhdessä henkilöstöjohtajan kanssa on myös kokonaisvastuu liiketapaperiaatteiden neuvonnasta ja niiden vastaisen käytöksen raportoinnista.

Työntekijät ja muut sidosryhmät voivat raportoida nimettömästi liiketapaperiaatteiden rikkomuksista sekä muista laittomista tai epäeettisistä liiketoimintakäytännöistä ja käytäntörikkomuksista. Järjestelmän tarkoitus on varmistaa, että Tikkurilan päivittäinen toiminta noudattaa asianmukaisesti hyvän hallinto- ja liiketoimintatavan periaatteita ja rikkomuksista raportoidaan eteenpäin. Linkki raportointijärjestelmään on intranetissä ja Tikkurila- konsernin verkkosivustolla. (102-17)

Vuonna 2019 saimme raportointijärjestelmän kautta yhden (4) ilmoitusta. Tikkurilan sisäinen tarkastus tutkii ja käsittelee saamaamme ilmoitusta parhaillaan.

Tikkurilan hallituksen tarkastusvaliokunta osallistuu aktiivisesti liiketoimintaetiikan noudattamisesta käytävään keskusteluun.

Edellä kerrottu muodostaa viitekehyksen, jossa jokainen Tikkurilan työntekijä työskentelee. Tikkurilan arvot tulevat näkyviksi työntekijöidemme joka päiväisessä työssä: tavassa, jolla hän kohtelee kollegoitaan ja tekee yhteistyötä, asiakaspalveluasenteessa, intohimoisessa sitoutumisessaan tuotteidemme ja brändiemme edistämiseen ja määrätietoisuudessa, jota hän osoittaa liiketoimintaa kehitettäessä.

Tikkurilan liiketapaperiaatteiden lisäksi päivittäistä työtämme ja toimintaamme vaatimustenmukaisuutta ohjaavat erilaiset sovellettavaa lainsäädäntöä täydentävät sisäiset käytännöt, periaatteet, toimintatavat ja vaatimukset, kuten

- valtuutuskäytännöt
- korruptiontorjuntaohjeet
- kilpailulainsäädännön noudattamista koskevat ohjeet
- tietosuojaohjeet sekä yhtiön GDPR-prosessit
- riskienhallintaohjeet

- terveys-, turvallisuus- ja ympäristöohjeet
- hankintaperiaatteet
- tiedonantopolitiikka
- sisäpiiriohjeet

Nämä ohjeet ja periaatteet ovat julkisesti nähtävillä Tikkurilan verkkosivuilla, ja käytännöt ovat Tikkurilan työntekijöiden nähtävillä intranetissä.

Tikkurilan liiketapaperiaatteiden mukaisesti jokaisella työntekijällä on oikeus yhtäläiseen ja oikeudenmukaiseen työsuhteeseen. Tikkurila tukee kaikkien työntekijöiden yhdistymisvapautta ja oikeutta työehtosopimusneuvotteluihin. Tikkurila noudattaa paikallisia lakeja ja työehtosopimuksia, jotka ovat voimassa sen toimintamaissa, sekä tekee tiivistä yhteistyötä työntekijöiden edustajien kanssa. Vuoden 2019 lopussa 51 % (52 %) Tikkurilan henkilöstöstä oli työehtosopimuksen piirissä. Työehtosopimusten piirissä olevien työntekijöiden määrä vaihtelee maittain paikallisten käytäntöjen mukaan. (102-41), (102-16)

TYÖEHTOSOPIMUSTEN PIIRIIN KUULUVA HENKILÖSTÖ SEGMENTEITTÄIN, %

	2019	2018	2017	2016
Tikkurila-konserni	51	52,2	51,9	52,1
West	82,3	86,2	84,4	84
East	3,8	3,8	12,2	12,5

Tikkurilan hallintorakenne

Konsernin hallintoelinten päätehtävät on suurimmaksi osaksi määritelty Suomen osakeyhtiölaissa. Yhtiökokous on Tikkurila Oyj:n ylin päättävä elin, ja yhtiökokouksen tehtävät perustuvat Suomen osakeyhtiölakiin, Tikkurilan yhtiöjärjestykseen ja muihin olennaisiin säännöksiin, joissa ne on määritelty. Yhtiökokous

järjestetään kerran vuodessa.

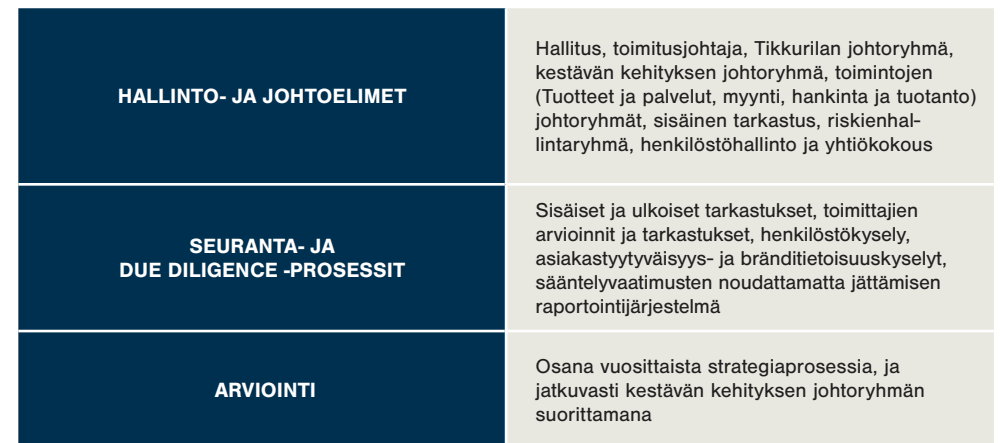
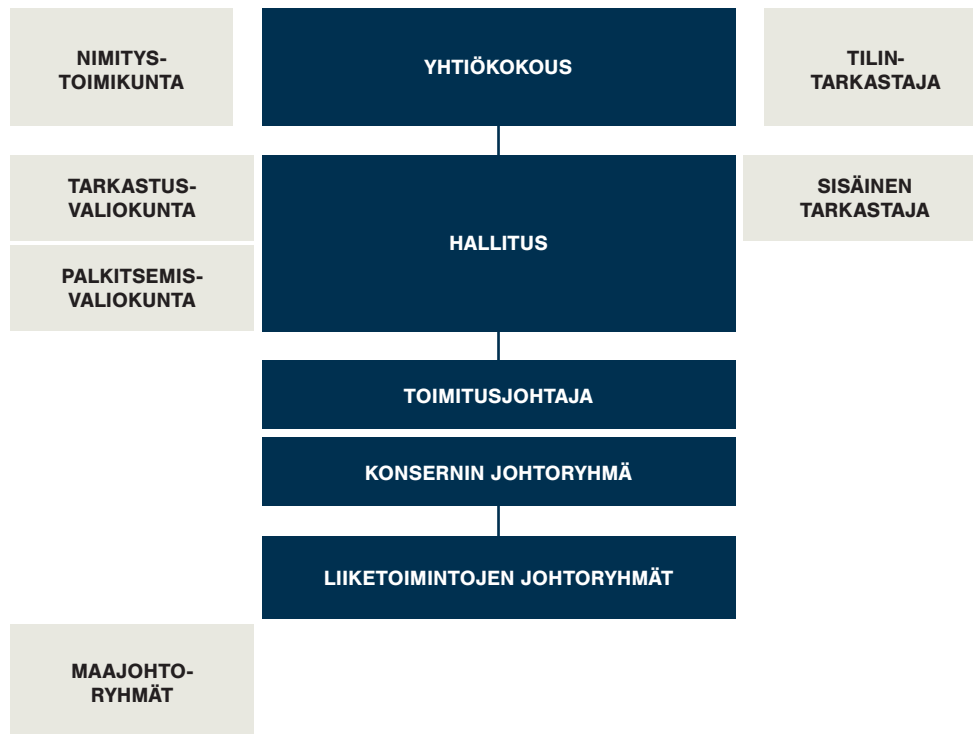
Tikkurilan johtoryhmän puheenjohtajana toimii toimitusjohtaja, ja ryhmä avustaa toimitusjohtajaa Tikkurilan johtamisessa ja kehittämisessä. Toimitusjohtaja ehdottaa Tikkurilan johtoryhmän jäsenten nimityksiä, ja hallitus hyväksyy ne sekä Tikkurilan johtoryhmän jäsenten palkitsemisen.

Tikkurilan johtoryhmän kokoonpano vuoden 2019 lopussa:

- Elisa Markula, toimitusjohtaja
- Markus Melkko, talousjohtaja
- Melisa Bärholm, SVP, Human Resources
- Anders Rotkirch, SVP, Transformation & ICT
- Fredrik Linde, SVP, Operations

- Meri Vainikka, SVP, Marketing Portfolio & R&D
- Oskari Vidman, SVP Sales

Toimitusjohtaja ja Tikkurilan johtoryhmä ovat viime kädessä vastuussa yhtiön kestävä kehityksen tuloksista hallituksen sopimissa puitteissa. (102-32)



Tikkurila noudattaa organisaatioille asetettuja kestävä kehityksen tietojen lakisääteisiä julkistusvaatimuksia, jotka on määritelty Euroopan unionin kirjanpitosääntelyssä (direktiivi 2014/95/EU), siten kuin se on saatettu osaksi kansallista lainsäädäntöä (kirjanpitolaki §3a). Lisäksi Tikkurilan julkistuksissa noudatetaan kirjanpitolautakunnan yleisohjetta ympäristöasioiden esittämisestä tilinpäätöksissä ja kansainvälisen

tilinpäätösstandardilautakunnan (International Accounting Standards Board, IASB) standardeja liittyen kestävä kehityksen (ympäristöaiheisiin) julkistuksiin.

Näiden vaatimusten mukaisesti yrityksen johdon ja nimettyjen tarkastajien on tarkistettava muun kuin taloudellisen tiedon asianmukainen julkistaminen. Tikkurilan kestävä kehityksen raportti on myös ulkoisesti tarkastettu. (102-18)

Tikkurilan sidosryhmät ja sidosryhmävuorovaikutus

Tikkurila on jatkuvasti tiiviissä vuoropuhelussa sidosryhmiensä kanssa ymmärtääkseen niiden tarpeita, toiveita ja huolia. Näin toimien pystymme paremmin valitsemaan toimintamme prioriteetit sekä tarvittavat toimenpiteet. Lisäksi vuorovaikutus on tärkeä tiedonlähde, joka vaikuttaa tapaan, jolla kehitämme liiketoimintaamme ja kestävän kehityksen ohjelmaamme.

Tikkurilan tärkeimmät sidosryhmät ovat seuraavat:

- Asiakkaat ja ostopäätöksiin vaikuttavat tahot. Kuluttaja- ja ammattilaisasiakkaiden osuus myynnistä noin 83 % ja teollisuusasiakkaiden osuus noin 17 %.
- Liikekumppanit; konsernilla on noin 500 paikallista ja kansainvälistä raaka-aineiden ja pakkausmateriaalien toimittajaa.
- Työntekijämme; 2 607 (2 717) (31.12.2019) työntekijää 11 (12) maassa:
- Taloudelliset sidosryhmät, omistajat, sijoittajat ja pääomasijoittajat. Osakkeenomistajien määrä: noin 18 500 (31.12.2019)
- Viranomaiset, sääntelyelimet ja muut laki- ja sääntelysidosryhmät; kansalliset, alueelliset ja kansainväliset
- Kilpailijat; kansalliset sekä alueelliset ja kansainväliset
- Kansainväliset, alueelliset ja paikalliset toimialajärjestöt ja vastaavat
- Yliopistot, asiantuntijaorganisaatiot, laboratoriot ja muut valtioista riippumattomat organisaatiot

Tikkurilan olemassa olon oikeutus pohjaa siihen, että kehitämme ja toimitamme asiakkaillemme korkealaatuisia, turvallisia ja helppokäyttöisiä tuotteita, jotka vastaavat heidän odotuksiinsa. Kulutustutkimustiedon keräämisen lisäksi eri

asiakasryhmiemme tarpeiden ymmärtäminen edellyttää aktiivista ja suoraa vuoropuhelua heidän kanssaan.

Tikkurilan läsnäolo messuilla ja muissa alan tapahtumisissa tukee asiakassuhteiden rakentamista. Suorassa asiakasvuorovaikutuksessa Tikkurila on jatkuvasti myös yhtiön omien teknisten tukipalveluiden ja puhelinpalveluiden kautta. Lisäksi Tikkurilalla on useissa maissa omia maalikauppoja, jotka edelleen tiivistävät asiakassuhdetta. Näin syntyvä asiakas- ja markkinaymmärrys ja muu kerätty tutkimustieto käsitellään ja analysoidaan, ja tulokset viestitään organisaation sisäisesti. Kuluttajien ja asiakkaiden näkemykset ovat keskeisessä asemassa, kun määritellään yhtiön tutkimus-, kehitys- ja innovaatioiminnan suunta. Lopuksi Tikkurilan markkinointi varmistaa, että meidän omat viestimme tavoittaa kuluttajat. (102-40-44)

Asiakasryhmiemme tyytyväisyys mitataan bränditasolla ja maittain perustuen kuluttajien, ammattilaisten, teollisuusasiakkaiden ja jakelukanavien palautteeseen. Teemme myös tutkimuksia yksittäisistä tuotteista ja niiden ominaisuuksista, ja markkinointikampanjoihimme liittyvät kyselyt toteutetaan pääasiassa sosiaalisessa mediassa. Haluamme ymmärtää asiakkaitamme ja markkinatrendejä, jotta voimme tarjota asiakasryhmillemme laadukkaita ja sopivia tuotteita ja palveluita.

Asiakastyytyväisyyden lisäksi analysoimme asiakkailta eri kanavien kautta saamamme palautteen ja kehitämme tulosten pohjalta toimintaamme ja tuotteitamme. Tikkurila saa palautetta sidosryhmiltään esimerkiksi asiakaspalvelun, palautekanavien, verkkosivustojen ja sosiaalisen median sekä myyntihenkilöstön kautta. Vuonna 2019 Tikkurila

suoritti kyselyn asiakastyytyväisyyden lisäksi myös kestävästä kehityksestä. Tutkimme brändien tunnettuutta, brändimieltymyksiä, ostokäyttäytymistä sekä suosittelua kuluttajien, jakelukanavien, maalaus- ja remonttiliikkeiden, urakoitsijoiden ja rakennusyhtiöiden sekä suunnittelijoiden, arkkitehtien ja teollisten asiakkaidemme keskuudessa. (102-40-44)

Kun Tikkurilalla on hyvät suhteet toimittajiin, asiantuntijaorganisaatioihin ja muihin tahoihin, joiden avulla voimme parantaa tuoteosaamistamme, tuotekehitys ja innovointi voivat menestyä. Pyrimme valitsemaan kumppaneiksi raaka-aineiden ja pakkausten toimittajia, jotka ovat löytäneet tasapainon hintakilpailukyvyyn, korkeiden liiketoimintastandardien ja tuotevalikoiman ennakoivan kehittämisen välillä. Sitoutuminen tapahtuu tyypillisesti kahdenkeskisissä kokouksissa, suoritusarvioinneissa ja kokouspuheluissa sekä julkisten materiaaliemme ja tulospresentaatioidemme avulla. (102-40-44)

Tikkurilan työntekijöitä pyydetään säännöllisesti kertomaan mielipiteensä ja antamaan palautetta. Vuonna 2019 otimme käyttöön uuden vuosittaisen henkilöstökyselyn, Tikkurila Spiritin. Kyselyn suorittaa ulkoinen kumppani, ja se mittaa sitoutumista, johtajuutta ja suorituskykyä koko yhtiössä. Tuloksista käyvät ilmi vahvuutemme ja alueet, joissa on kehittämistä. Tulosten perusteella laaditaan toimintasuunnitelmia, joita noudatetaan tiimin, toimintojen ja yhtiön tasoilla.

Vuoden 2019 Tikkurila Spirit -kyselyn osallistumisaste oli 89 %, ja Tikkurila saavutti yleislukituksen AA ("Hyvä"). Tutkimuksen mukaan yli 90% Tikkurilan työntekijöistä tunnistaa yhtiön arvot ja pitää niitä tärkeinä.

Kaikki toimihenkilöt ja heidän esimiehensä

käyvät vuosittain tavoite-, kehitys- ja suoritusarviointikeskusteluja Tikkurila Drive -mallin vuosikierron mukaisesti. Mallin puitteissa asetetaan yksilölliset tavoitteet, arvioidaan suoritus sekä keskustellaan osaamisen ja uran kehityksestä. Se parantaa johtajuutta, yhdenmukaistaa johtamiskäytäntöjä kaikissa Tikkurilan toimintamaissa ja auttaa yhtiötä saavuttamaan strategiset tavoitteensa. Tuotannon työntekijöiden osalta Tikkurila seuraa tavoitteiden asettamista, suorituskyvyn hallintaa ja yksilöllistä kehitystä noudattaen maakohtaisia käytäntöjä. (102-40-44)

Tikkurila hyödyntää monia eri kanavia ja työkaluja tavoittaakseen työntekijät. Käytössä ovat videot, presentaatiot, intranet-työkalut ja -kanavat ja kehitysohjelmat sekä säännöllinen viestintä työntekijöille postauksien, lehtien ja uutiskirjeiden muodossa.

Viranomaisiin, sääntelyelimiin ja muihin laki- ja sääntelysidosryhmiin otetaan tyypillisesti yhteyttä toimiala- ja ammattijärjestöjen kautta mutta myös tapaamalla virallisia edustajia ja ulkomaisia valtionviranomaisia. Lisäksi Tikkurila antaa panoksensa vastaamalla viranomaisien järjestämiin palaute- ja mielipidekyselyihin sekä konsultointipyyntöihin.

Kilpailijoiden toimintaa ja kehitystä seurataan säännöllisesti hyödyntäen julkistamisvelvollisuutta sekä kaupallisesti tai julkisesti saatavilla olevia markkinatietojen päivityksiä ja materiaaleja.

Taloudelliset sidosryhmät pyritään sitouttamaan säännöllisten tulosjulkistusten, kokouspuheluiden ja muun presentaatiomateriaalin avulla. Yhtiökokouksen lisäksi Tikkurila järjestää pääomamarkkinatapahtumia ja julkaisee tietoja julkisilla verkkosivuillaan.

Kartoitamme säännöllisesti sidosryhmiemme odotuksia, järjestämme kokouksia,

koulutuksia ja tapahtumia sekä osallistumme aktiivisesti toimialajärjestöjen ja asiaankuuluvien yritysverkostojen toimintaan. Luomme kumppanu-

ussuhteita tutkimuslaitosten, koulujen ja ammatti-laisten kanssa, jotta voimme yhdessä kehittää kestäväää maalausta ja värien käyttöä. Yhteistyössä

sidosryhmien kanssa edistämme avoimuutta ja läpinäkyvyyttä sekä rohkaisemme verkostoitumaan ja käymään avointa vuoropuhelua. (102-40-44)

Taloudelliset vaikutukset

Luotu ja jaettu suora taloudellinen lisäarvo

Kehitämme jatkuvasti liiketoimintaamme sekä pyrimme kannattavaan kasvuun ja vahvistamaan markkina-asemaamme. Markkinajohtajuuden, vahvojen brändien ja kattavan pintakäsittelyosaamisen lisäksi liiketoimintamme tärkeimmät menestystekijät ovat kustannustehokas ja vastuullinen hankinta, tehokas toimitusketju, toimiva ja laaja jakeluverkko sekä monipuoliset palvelut, myynti ja markkinointi. (201-1)

Miljoonaa euroa	2019	2018	2017	2016
Luotu suora taloudellinen lisäarvo (I)				
Asiakkaat: liikevaihto	574,0	573,6	591,6	586,8
Jaettu taloudellinen lisäarvo (II)				
Toimittajat: Operatiiviset kustannukset	399,6	419,2	435,3	398,7
Työntekijät: palkat ja edut	99,3	104,1	111,0	105,8
Maksut pääomasijoittajille	21,5	43,1	43,8	43,6
Maksut valtiolle: verojen bruttomäärä	12,4	7,1	7,7	14,7
Yhteisöinvestoinnit	0,0	0,1	0,0	0,2
Yritykseen jäänyt lisäarvo (I-II)	41,1	0,0	-6,2	23,7

Ilmastonmuutoksen taloudelliset vaikutukset, muut riskit ja mahdollisuudet

Ilmastonmuutoksen taloudelliset vaikutukset, muut riskit ja mahdollisuudet liittyvät pääasiassa tuotteisiimme. Yksikään tuotantolaitoksistamme ei ylitä nykyisin olemassa olevien pakollisten päästökaup-pajärjestelmien kynnyksarvoja. Tietojemme mukaan tuotantoyksikkömmme eivät sijaitse alueilla, jotka ovat erityisen tulva-herkkiä tai alltiita ilmastonmuutoksen muille välillisille vaikutuksille, esimerkiksi maanvyörymille. Riskejä kuitenkin seurataan ja arvioidaan säännöllisesti osana omaisuusriskien hallintaohjelmaamme.

Tikkurilan maalit ovat laadukkaita ja kestävät pitkään maalatulla pinnalla. Lisäksi valmistamiemme

maalien pintaa suojaavat ominaisuudet auttavat vähentämään turhaa materiaalin käyttöä. Tarjoamalla parhaan mahdollisen suojan, kestävyuden ja peittokyvyn maalatululle pinnalle, voimme parhaalla mahdollisella tavalla vaikuttaa maalatun pinnan elinkaaren aikaisiin ilmastovaikutuksiin.

Ilmastonmuutos muuttaa sääolosuhteita; yksi yleisesti tunnustetuista vaikutuksista ovat kosteammat talvet ja kuumemmat kesät.

Monilla Tikkurilan tuotteilla on myös funktionaalaisia ominaisuuksia, joilla voidaan hillitä ilmastonmuutosta. Esimerkiksi Tikkurila Climate-Cooler, joka on joustava lämpöä heijastava

akrylaattipintamaali, heijastaa jopa 80 % auringon infrapunasäteilystä verrattuna mustaan bitumikattoon. Säteily laskee pinnan lämpötilaa, jolloin katto pysyy viileänä. ClimateCooler Flexillä käsiteltyjen kattojen lämpötila on matalampi, joten rakennuksen ilmastointijärjestelmään tulevan ilman jäähdyttäminen vaatii vähemmän energiaa. ClimateCooler-käsittely vähentää jäähdyttämisen tarvetta, mikä tuo taloudellisia säästöjä sekä vähentää energiankäyttöä ja energiantuotantoon liittyviä kasvihuonekaasupäästöjä. (201-2)

Maalien ja pinnoitteiden valmistus ei ole energiaintensiivinen ala. Ilmastonmuutos voisi

vaikuttaa operatiiviseen toimintaan välillisesti siten, että se nostaisi hankittavan primaari- ja sekundaarienergian hintoja.

Tikkurila seuraa ja arvioi energiankulutustaan säännöllisesti ja käynnistää projekteja energiankäytön vähentämiseksi ja optimoimiseksi. Toinen esimerkki ilmastotoimista on uusiutuvan sähkön

hankkiminen. Ruotsin Tikkurila oli edelläkävijä, kun se päätti jo vuonna 2012 siirtyä 100-prosenttisesti uusiutuvaan sähköön, eli sähköön, joka on tuotettu muuten kuin fossiililla polttoaineilla tai ydinvoimalla.



Esimerkki 1: Climate Cooler

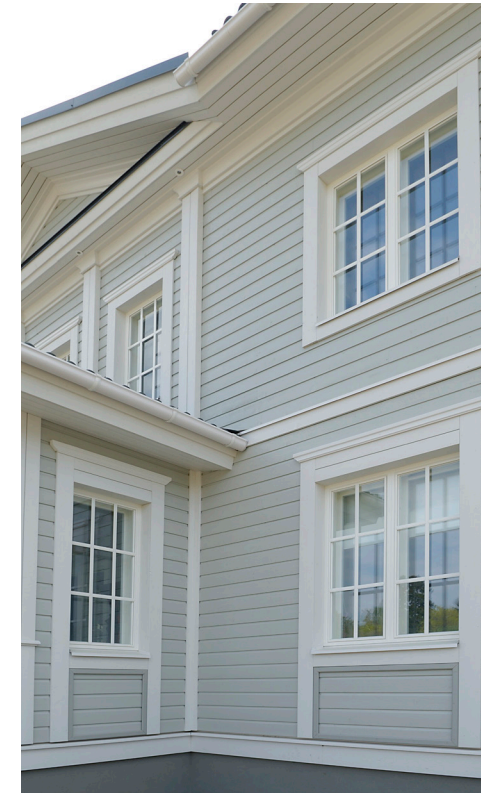
Tikkurila on vastannut kosteisiin talviin ja sateisiin sääoloihin esimerkiksi parantamalla tuotteidensa homesuojausta ja helpottamalla puhdistamista. Ilmastonmuutos tuo alalle uusia haasteita mutta myös mahdollisuuksia, ja Tikkurila on valmistautunut luomaan haasteisiin vastaavia optimoituja ratkaisuja. Tikkurilan tutkimus- ja kehityskulut olivat 9,6 (9,2) miljoonaa euroa vuonna 2019 eli 1,7(1,6) % liikevaihdosta.

Lisäksi Tikkurila on vuosien kuluessa toteuttanut suuren muutoksen, kun liuteohenteisista maaleista on siirrytty vesiohenteisiin maaleihin. Vuonna 2019 vesiohenteisten tuotteiden osuus myyntimääristä oli 78,8 % (77,2 %).



Esimerkki 2: Alcro A1

Myös 30-prosenttisesti biopohjainen Alcro A1 (ASTM D6866-16) sai Joutsenmerkin, ja lisäksi Ruotsin astma- ja allergiamerkin. Se on pakattu 20 % teollisuuskäytöstä kierrätettyä muovia sisältävään purkkiin.



Esimerkki 3: Pinja Protect

Vesiohenteinen Pinja Protect on tarkoitettu ulkopuupintojen teollisuuden pohja- ja esimaalaukseen, ja se on ensimmäinen Joutsenmerkin saanut teollisuusmaali. Vesiohenteinen ja biopohjainen sisäseinämaali.

Vahvistetut korruptiotapaukset ja tehdyt toimenpiteet

Tikkurilan tavoitteena on aina noudattaa eettisiä periaatteita ja lainsäädäntöä sekä yrityksen arvoja ja liiketapaperiaatteita, ja yhtiöllä on nollatoleranssi kaikenlaista lahjontaa, korruptiota tai muuta epäeettistä vaikuttamista kohtaan. Tikkurila

on määrittänyt tiukat yhteiset vastuullista liiketoimintaa, kilpailusääntöjen noudattamista ja korruptiontorjuntaa koskevat säännöt ja ohjeet, joita jokainen Tikkurilan työntekijä on veloitettu noudattamaan. (205-3)

TAPAUKSET TAI OIKEUDELLISET TOIMET

	2019	2018
Korruptio- ja lahjontatapaukset	0	-
Oikeudelliset toimet kilpailua rajoittavasta käyttäytymisestä	0	1



Kestävä kehitys hankinnassa

Yli 90 prosenttia kaikeasta suorasta hankinnasta, mukaan lukien raaka-aineet ja pakkausmateriaalit, hankitaan Euroopasta (arvossa mitattuna). Tikkurila-konsernilla on noin 500 paikallista ja kansainvälistä raaka-aineiden ja pakkausmateriaalien toimittajaa. Teemme hankintoja niin suurilta monikansallisilta organisaatioilta kuin pieniltä paikallisilta toimijoiltakin. Teemme yhteistyötä vain sellaisten toimittajien kanssa, jotka on hyväksytty toimittajia koskevien yhteistyöperiaatteidemme mukaisesti, ja teemme sopimukset merkittävempien toimittajiemme kanssa konsernin tasolla. Vuoden 2019 loppuun mennessä konsernin sopimus kattoi 46 % raaka-aineiden ja pakkausmateriaalien kuluista.

Tikkurila valvoo ja arvioi toimittajia säännöllisesti arviointi- ja tarkastusprosessien avulla. Tikkurila edellyttää, että toimittajat ja kumppanit toimivat Tikkurilan menettelyohjeiden mukaisesti ja täyttävät laatua, turvallisuutta, ympäristöä ja yhteiskuntavastuuta koskevat vaatimukset: Me joko tarkistamme, että toimittajan menettelyohjeet ovat linjassa menettelyohjeidemme kanssa, tai sovimme, että toimittaja ottaa käyttöön meidän menettelyohjeemme. Tikkurila suorittaa vuosittain noin viisi fyysistä tarkastusta, ja vuodesta 2013 lähtien niitä on kertynyt 51. Tarkastusten ja arviointien avulla arvioidaan toimittajien tilaus-, toimitus- ja tuotantoprosessit, laadunvalvontatoimet sekä ympäristöön, työterveyteen ja työturvallisuuteen liittyvien tekijöiden ja vaikutusten hallinta.

Tikkurilan hankkimat raaka-aineet ovat liuotteita, tasoitteita, sideaineita, pigmenttejä ja lisäaineita. Primaaripakkaukset ovat

pääsääntöisesti metalleja (tinapinnoite) ja muovia (polypropeeni, PP). Sekundaaripakkusmateriaali on kartonki ja muovikalvo, joita käytetään tuotteiden kutistekäärimiseen kuormalavalla. (102-9)

Kilpailusyistä Tikkurila ei julkista käytettyjen raaka-aineiden määrää, mutta ne jakautuvat viereisen erittelyn mukaisesti. (301-1)

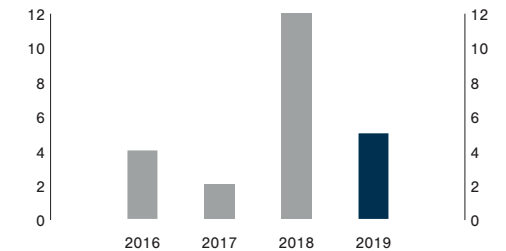
Maalien ja pinnoitteiden suoritusvaatimukset saavutetaan tarkoilla koostumusrakenteilla. Jos koostumusrakenteesta jostain syystä poiketaan vähänkään, maalin ominaisuudet heikentyvät. Tämän vuoksi kuluttajilta saadun kierrätetyn maalin lisääminen uuteen puhtaaseen maaliin ei kuulu toimintatapaamme. Tikkurila on päättänyt olla tinkimättä myymiensä maalien ja pinnoitteiden laadusta: (suojaavat ominaisuudet, kestävyys ja peittävyys).

Koska monet valmistamamme maalituotteet luokitellaan vaarallisiksi aineiksi, pakkauksien ominaisuuksilla on tiukat kriteerit sen riskin minimoimiseksi, että päästöjä pääsisi vahingossa ympäristöön. Tästä syystä hankkimiimme pakkausmateriaaleihin kohdistuvat tiukat vaatimukset. Tikkurila kuitenkin käyttää metallipakkauksia, tinattuja primaaripakkauksia, ja tällä materiaalilla on EU:ssa korkea kierrätysaste. Metallipakkaus voidaan kierrättää materiaalin ominaisuuksia heikkenemättä, ja se sopii siksi hyvin pakkauksiin.

Muovinen primaaripakkaus on hyvin materiaali- vaihtoehto. Pakkauksen keveyden ansiosta voidaan minimoida logistiikan ja kuljetuksen ilmanpäästöt sekä pakkaukseen

käytettävä materiaalin määrä. Tikkurila on joutanut käyttämään teollisuuskäytöstä kierrätettyä muovia (PIR) sisältävän pakkausmateriaalin, esimerkiksi Alcro A1 -primaaripakkauksessa. EU ja sen jäsenmaat ovat siirtymässä kiertotalouteen. Myös Tikkurila aikoo tuoda markkinoille pakkauksen, joka on valmistettu kuluttajakäytöstä kierrätetystä muovista (PCR). Lisäksi yhtiö arvioi mahdollisuuksia valmistaa pakkauksia vaihtoehtoisista komposiittimateriaaleista, mukaan lukien biokomposiittimateriaalit.

TOIMITTAJIEN TARKASTUSTEN
MÄÄRÄ TOIMIPAIKALLA



KÄYTETYT RAAKA-AINEET %

	2019	2018	2017	2016
Sideaineet	36,9	36,5	34,6	35,7
Pigmentit	25,3	25,7	27,4	23,9
Pakkausmateriaalit	16,5	16,1	17,4	18,2
Lisäaineet	12,0	11,7	12,1	13,2
Liuotteet	6,4	6,4	6,1	6,4
Muut	3,0	3,6	2,3	2,6
Yhteensä	100,0	100,0	100,0	100,0

	2019	2018	2017	2016
Konsernin sopimus, % raaka-aineen ja pakkausmateriaalin hankinnoista	46	45	43	39
Toimittajien tarkastukset, määrä	5	12	2	4

Kestävä kehitys tuotannossa

Ympäristö

Maalituotannon tärkeimmät ympäristövaikutukset liittyvät jätteisiin, mukaan lukien jätevesi, energiankulutus, yhdisteiden päästöt ilmaan, sisältäen helposti haihtuvat orgaaniset yhdisteet. Tikkurilassa myös työterveys ja -turvallisuus on määritelty tuotannon merkittäväksi kestävyysnäkökohdaksi.

YMPÄRISTÖ-, TYÖTERVEYS- JA TYÖTURVALLISUUSHALLINTO

Tikkurila luottaa kansainvälisesti tunnustettuihin ja standardoituihin hallintajärjestelmiin, pyrkiessään systemaattisesti parantamaan ympäristöasioiden ja työturvallisuuden hallintaa. Käytössämme ovat hallintajärjestelmät ISO 14001 ympäristöasioille, OHSAS 18001 työterveydelle ja -turvallisuudelle sekä ISO 9001 laadunhallinnalle. Tikkurilan toimipaikoissa käytettävät hallintajärjestelmät on

sertifioitu jäljempänä olevan taulukon mukaisesti. Joissakin toimipaikoissa käytetyt hallintajärjestelmät eivät ole olleet ulkoisesti sertifioituja siksi, että sertifiointi on vielä kesken tai tuotantoyksikön koko on rajattu.

Hallintajärjestelmät luovat puitteet ympäristö-, työterveys- ja työturvallisuustyölle ja ohjaavat jatkuvan parantamisen toimia. Ne helpottavat riskien ja kehitysmahdollisuuksien tunnistamista tukien samalla ekotehokkuuden ja työterveyden sekä työturvallisuuden parantamiseksi tehtävää työtä.

ORGANISAATION OMA ENERGIANKULUTUS

Maalituotannossa energiaa käytetään sekoittamiseen, jauhamiseen ja raaka-aineiden ja tuotteiden siirtämiseen sekä tukijärjestelmien ja työvälineiden käyttämiseen. Suurin osa energiasta

kuluu kuitenkin rakennusten lämmitykseen ja ilmastointiin, minkä seurauksena kulutustilastoissa on kausittaisia eroja. Tikkurila seuraa energiankulutusta, ja on asettanut sisäisen tavoitteen toimintansa energiatehokkuuden jatkuvaan parantamiseen.

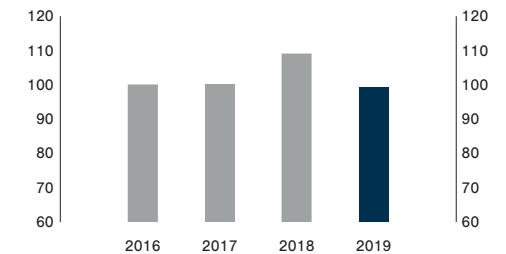
Jäljempänä olevasta kaaviosta näkyy toimintamme energiantensiivisyys. Siinä on esitetty käytetty kokonaisenergia suhteessa tuotannon määrään litroina. (302-1, 302-3)

Lunderskovin tehtaan sulkeminen vuonna 2019 sekä Sary Oskolin ja Ansbachin tehtaiden sulkeminen vuonna 2018 on laskenut yhteensä laskettua energiankulutusta sekä parantanut tuotannon suhteutettua tehokkuutta. Siirretyt tuotteet nostivat kulutusta hieman muissa tehtaissa, mutta paljon vähemmän kuin mitä energiaa säästy suljetuissa tehtaissa. Tuotan-

tomäärien noustessa tuotannon suhteellinen energiankulutus vähenee.

Yksityiskohtainen absoluuttinen energiankulutustaulukko liitteessä 4:

ENERGIANTENSITEETTI
(GJ/L 2016=0)



TIKKURILAN TUOTANTOLAITOKSET	LAATU ISO 9001	YMPÄRISTÖ ISO 14001	TYÖTERVEYS- JA -TURVALLISUUS OHSAS 18001
Vantaa (tuotanto)	✓	✓	✓
Debica (tuotanto)	✓	✓	✓
Nykvärn (tuotanto)	✓	✓	✓
Obukhovo (tuotanto)	✓	✓	✓
Utkin (tuotanto)	✓	✓	✓
Gamma (tuotanto)	✓		
Tallinn (tuotanto)	✓	✓	
Mytisch (varasto)	✓		
Utkina Zavod (varasto)	✓		
+	- Ulkoinen sertifiointi kuvaa sitoumuksen astetta	- Ulkoinen sertifiointi vahvistaa jatkuvan parantamisen kulttuuria	- Ulkoinen sertifiointi edellyttää, että ympäristön, laadunvalvonnan sekä työterveyden ja työturvallisuuteen eteen tehtävän työn on oltava systemaattista
!	Ulkoinen sertifiointi kertoo sitoutumisesta laadun, turvallisuuden ja ympäristövaikutusten arviointiin ja jatkuvaan toiminnan kehittämiseen		

Tärkeimmät
tuotanto-
laitoksemme

VEDEN OTTO, KULUTUS JA PÄÄSTÖ

Suurin osa vedestä otetaan kunnallisesta vesijakelusta. Koska Tikkurila valmistaa vesiohenteisia maali- ja pinnoitustuotteita, 47 % otetusta vedestä poistuu organisaatiosta tuotteiden osana. Vesi, joka ei päädy valmiiseen tuotteeseen, on yleensä pesuvettä tai sisältyy viallisiin tuotteisiin, joita ei syystä tai toisesta voi kierrättää sisäisesti. (303-3)

Suuri osa saapuvasta vedestä siirtyy valmiiseen tuotteeseen, mutta vettä käytetään myös tuotannossa, erityisesti maali- ja pinnoituslaitteistojen puhdistamiseen. Osa pesuviedestä käytetään uudelleen uuden maalin valmistuksessa, jos voidaan varmistaa, ettei se vaikuta maalin laatuun ja ominaisuuksiin, ja osa pesuviedestä päätyy jätevedeksi. Veden virtaamaa valvotaan, ja se raportoidaan säännöllisesti viranomaisille osana paikallisia lupaehtoja. Prosessin jäähdytysvesijärjestelmät ovat suljettuja. Tikkurila tutkii jatkuvasti mahdollisuuksia vähentää pesuvieden käyttöä tuotannossa, ja tehokkaan vedenkäytön parhaat käytännöt jaetaan organisaatiossa. (303-1)

Pesuvesi, jota ei voida käyttää maalin valmistukseen, 1) siirretään suoraan asiaankuuluvaan ulkoiseen käsittelyyn; 2) esikäsitellään paikan päällä ja siirretään sitten käsittelyyn ja lasketaan asianmukaisesti; tai 3) käsitellään paikan päällä ja lasketaan lupaehtojen mukaisesti.

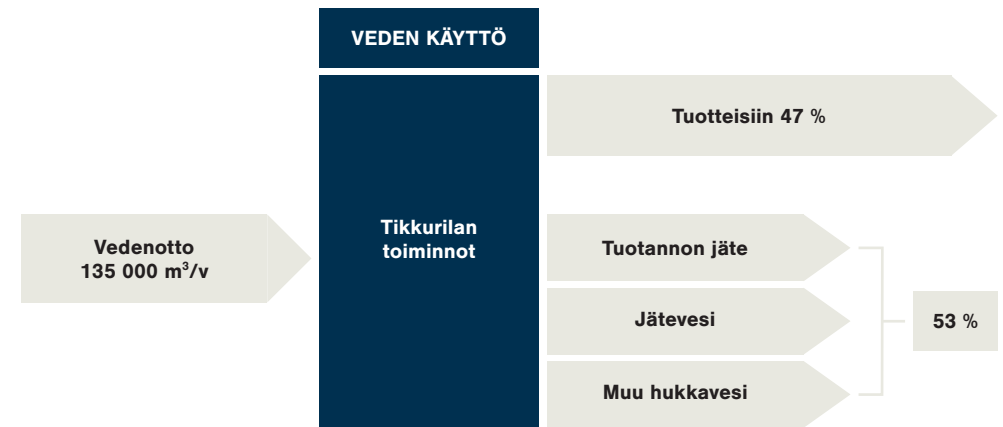
Vesiohenteisten maalien tuotannosta syntyvä jätevesi käsitellään kemiallisesti Puolan tuotantoyksikössämme. Erotetut kiinteät aineet siirretään ulkoiseen talteenottoon, jossa ne poltetaan ja

hyödynnetään energiana, ja jäljelle jäänyt vesi lasketaan kunnalliseen viemärijärjestelmään tiukkojen lupaehtojen mukaisesti.

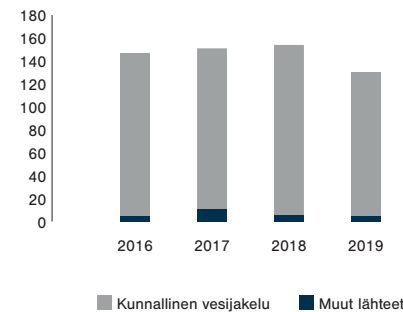
Toisissa tuotantolaitoksissamme toimii oma jätevedenkäsittelylaitoksemme (kemiallinen ja biologinen käsittely). Laitos toimii tiukkojen lupaehtojen mukaisesti, ja sitä seurataan ja valvotaan sekä sisäisillä tarkastuksilla että ulkoisten tarkastajien ja viranomaisten toimesta. Tikkurila ei päästä käsittelemätöntä vettä ympäristöön. (303-4), (306-1)

Päästövieden laatu on määritelty tarkasti paikallisissa lupaehtojissa. Lupaehtojen noudattamista seurataan ja valvotaan sisäisesti sekä ulkoisten osapuolten, kuten hallintajärjestelmien tarkastajien ja viranomaisten, toimesta. Vesinäytteitä otetaan säännöllisesti ja analysoidaan laboratorioissa ennen kuin ne lähetetään paikallisille viranomaisille. Tikkurilan kaikki tuotantoyksiköt toimivat paikoissa, joissa on voimassa paikallisessa ympäristöluvassa säädetyt päästövaatimukset ja valvonnan toimintatavat. (303-2) Jos toimipaikassa ei ole paikallista jätevedenkäsittelyä, prosessin jätevesi kerätään ja kuljetetaan lisenssoidulle yritykselle käsiteltäväksi.

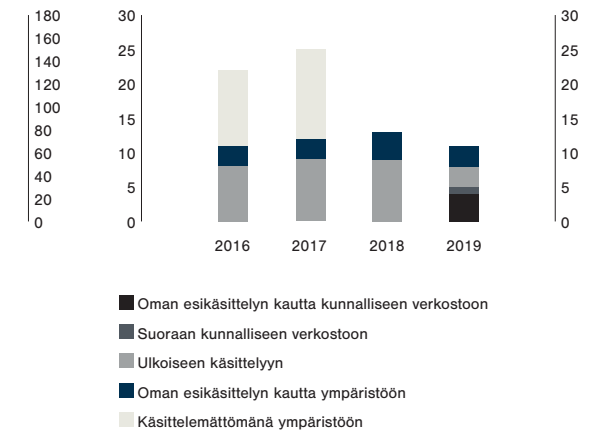
Tikkurilalla ei ole tuotantolaitoksia vesistressialueilla. Kun tarkastellaan otetun vieden määrää verrattuna lasketun tai ulkoisiin käsittelylaitoksiin lähetetyn vieden määrään, noin 50 % otetusta vedestä päätyy myymiimme vesiohenteisiin tuotteisiin, kun taas toinen puolikas lasketaan suoraan tai epäsuorasti kunnalliseen viemärijärjestelmään tai palautetaan esikäsiteltyinä suoraan ekosysteemiin.



VEDEN OTTO LÄHTEEN MUKAAN
(1 000m³)



TUOTANNOSTA SYNTYVÄ JÄTEVESI
(1 000m³)



KASVIHUONEKAASUPÄÄSTÖT

Tikkurilan maaliutuotannon kasvihuonekaasupäästöt riippuvat hankitusta sähköstä, lämmityksestä, jäähdytyksestä tai paikallisesta primaarienergian-kulutuksesta. Tikkurila käyttää tuotanto-yksiköissään primaari- ja sekundaarienergiaa. Myös haihtuvien orgaanisten yhdisteiden polttaminen lisää päästöjä, mutta määrä ei ole merkittävä. (305-1), (305-4). Yksityiskohtaisempi taulukko liitteessä 6.

Tikkurilan käyttämän sähkön ja kaukolämmön synnyttämät kasvihuonekaasupäästöt (Scope 2 -päästöt) ei ole liitetty nimenomaisiin uusiutuvan sähkön osto- ja hankintakriteereihin muulla kuin Ruotsissa. Tikkurila siirtyi uusiutuvan sähkön ostoon Ruotsissa jo vuonna 2012. Lisäksi Ruotsin tehtaan Scope 2:n mukainen energia, esimerkiksi ostettu lämpö, tulee sähkön ja lämmön yhteistuotantolaitoksista, joissa pääasialliset polttoaineet ovat 99-prosenttisesti uusiutuvia. Konsernitason paikalliset Scope 1 -kasvihuonekaasupäästöt (302-1) ovat pääosin peräisin paikallisesta maakaasun käytöstä ja pienestä määrästä lämmittämiseen käytettyä polttoöljyä. Tikkurila

pyrkii laajentamaan ymmärrystään Scope 3 -kasvihuonekaasupäästöistä ja mahdollisuuksiin vaikuttaa näiden juurisyihin.

MUUT MERKITTÄVÄT PÄÄSTÖT ILMAAN

Valmistusprosessin yhteydessä ilmaan vapautuu raaka-aineiden sisältämiä helposti haihtuvia orgaanisia yhdisteitä eli ns. VOC-yhdisteitä (Volatile Organic Compound). Tuotannon VOC-päästöjä kontrolloidaan muun muassa pitämällä säiliöt ja astiat suljettuina aina kun mahdollista hyvän ilmanvaihdon takaamiseksi. Vantaan tuotantolaitoksella VOC-päästöt otetaan talteen ja poltetaan. Liuotteiden käytöstä aiheutuvia VOC-päästöjä rajoitetaan lainsäädännöllä ja paikallisilla ympäristöluvilla. EU:n alueella voimassa olevat VOC-direktiivit määrittelevät tuotannon VOC-päästöjen enimmäismäärän ja maalien sisältämien haihtuvien yhdisteiden sallitun enimmäismäärän. Direktiivien tarkoituksena on ehkäistä ja vähentää suoraa ja epäsuoraa haihtuvien orgaanisten yhdisteiden (VOC) päästövaikutusta ympäristöön ja ihmisiin.

Olemme pystyneet vähentämään VOC-päästöjä

merkittävästi korvaamalla liuoteohenteisia tuotteita vesiohenteisilla tuotteilla. Vuonna 2019 vesiohenteisten tuotteiden osuus tuotannosta oli 78,8 (77,2) prosenttia. Tuotannon VOC-päästöjen laskentamenetelmät perustuvat paikallisiin menetelmiin. (305-7)

JÄTTEET JA JÄTEVEDET

Tikkurila tuottaa vaarallista jätettä hieman vähemmän kuin muuta jätettä. Keskeiset syntyvät jätteet ovat vesiohenteisten maalien tuotantoastoiden pesemiseen käytetystä pesuvedestä poistettu kiinteät aineet, jotka päätyvät lietteeksi tai liejuksi, poistettavat tuotteet ja primaari- ja sekundaaripakkausjäte. Raaka-ainehukkaa syntyy muun muassa tuotanto- ja täyttökoneiden pesusta, raaka-ainepakauksiin jäävistä jäämistä, epäkuranteista ja vanhentuneista raaka-aineista ja tuotteista sekä poistoilman mukana käsittelyyn menevistä tai muuten poistuvista raaka-ainepölystä ja liuotehöyryistä.

Lisäksi seuraamme pienempiä jätejakeita, jotka tuotantolaitoksella suoritetuista jätteenkäsittelytoimenpiteistä riippuen voivat päätyä kertaluontoiseksi jätteeksi.

Tikkurila seuraa materiaalivirtoja ja jätteen määrää sekä pyrkii jatkuvasti parantamaan tuotantoprosessin raaka-ainetehokkuutta. Kierrätämme tuotannossa syntyneen jätteen aina kun mahdollista tuotteidemme tiukat laatuvaatimukset huomioon ottaen. Kiinteä ja nestemäinen jäte, joka ei sovellu uudelleenkäyttöön, prosesseihimme kierrätettäväksi tai muihin tarkoituksiin, hävitetään asianmukaisesti. Jätteenkäsittelymenetelmä määräytyy jätehuoltoyhtiön antamien tietojen perusteella. (306-2)

Paikalliset sekä ulkoisesti sertifioidut hallintajärjestelmät tarjoavat vankan perustan riskienhallinnalle. Riskit tunnistetaan, arvioidaan ja liitetään riskinvähentämismenettelyihin. Tikkurilassa ei kirjattu merkittäviä päästövuotoja vuonna 2019 (306-3). Merkittävät päästöt viittaavat vaarallisen aineen pääsyyn ympäristöön tai kunnalliseen viemärijärjestelmään.

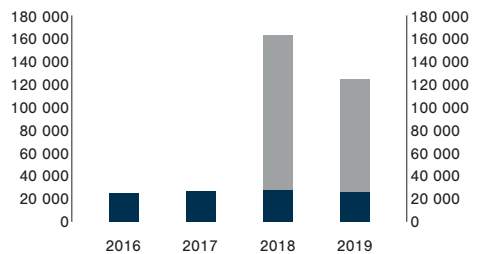
Tikkurilaan ei kuljeteta vaarallisia jätteitä organisaation ulko- eikä sisäpuolelta. Tikkurilan vaarallisten jätteiden kuljettamisesta pois tuotantolaitoksista huolehtivat asianmukaiset ulkopuoliset jätteenkäsittelijät. Tyypillisiä vaarallisia jätteitä ovat maalijäte ja maalijätejäämät. Tyypillisesti vaarallinen jäte hävitetään polttamalla energiantalteenotolla. (306-4)

YMPÄRISTÖLAKIEN JA -SÄÄNNÖSTEN RIKKOMUKSET

Tikkurila maksoi sakkoja ympäristöluvan ylityksistä yhteensä 1 868 euroa vuonna 2019. Tallinnassa vesipäästö määrä ylittyi vuoden aikana kolmesti ja Venäjällä Mytishin varaston päästöraportointi toimitettiin viranomaisille myöhässä. Tikkurilalla ei ole meneillään kiistoja viranomaisten tai muiden ulkoisten osapuolten kanssa. Saksan toimintojen sulkemiseen liittyen Tikkurila on osallistunut sen entisen varastoalueen saastuneen maaperän puhdistamiseen. (307-1)

TUOTANNON PÄÄSTÖT

CO₂g/l

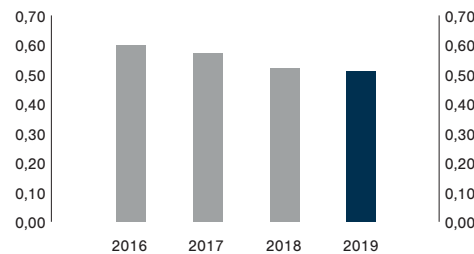


■ Suorat päästöt

■ Epäsuorat päästöt (maakohteisesti määritellyt muuntokertoimet)

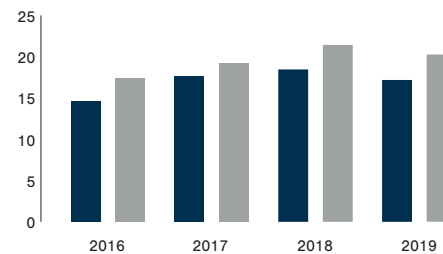
TUOTANNON VOC-PÄÄSTÖT

g/tuotettu litra



VAARALLISET JA VAARATTOMAT JÄTTEET

g/tuotettu litra



■ Vaaralliset yhteensä

■ Vaarattomat yhteensä

Työterveys ja -turvallisuus

Tikkurilan työterveys- ja työturvallisuustyössä (OHS) noudatetaan OHSAS 18001 -hallintajärjestelmästandardin vaatimuksia. (Ks. taulukko s. 19) (403-1). Kaikista työntekijöistä 63 prosenttia kuuluu sertifioitujen työterveys- ja työturvallisuushallintajärjestelmän piiriin, ja 83 prosenttia kaikesta tuotannosta tapahtuu ulkopuolisen tahon sertifioiman OHSAS 18001 -hallintajärjestelmästandardin alaisuudessa. (403-8)

Toiminnassamme asetetaan aina turvallisuus etusijalle. Turvallisuuskulttuurin ja turvallisten työskentelytapojen lisäksi Tikkurilan turvallisuustyö keskittyy ennaltaehkäiseviin toimiin, kuten riskien arviointiin, turvallisuuskoulutukseen, keskusteluihin ja -kierroksiin, terveys- ja turvallisuushavaintojen ja niihin liittyvien ilmoitusten raportointiin sekä sisäisiin ja ulkoisiin tarkastuksiin. Ennaltaehkäisevä turvallisuustyö vaikuttaa yrityksen kustan-

nustehokkuuteen sekä tarjoaa keinoja parantaa tehokkuutta ja vähentää sairauspoissaoloja.

Vuonna 2019 Tikkurilan tuotantolaitoksissa on järjestetty muun muassa paloturvallisuutta ja työn riskien arviointia koskevaa terveys- ja turvallisuuskoulutusta. Sen lisäksi, että arvioimme työntekijöiden turvallisuuskäyttäytymistä heidän jokapäiväisessä työssään, käsittelemme turvallisuuskysymyksiä myös säännöllisissä työntekijöiden ja heidän esimiestensä ja työtovereidensa välisissä turvallisuuskeskusteluissa. Vuonna 2019 konsernissa pidettiin yhteensä 6 154 (6 686) turvallisuuskeskustelua ja -kierrosta. Työturvallisuus- ja terveystoiminnan tueksi on kehitetty ohjelmistotyökalu. Tapaturmakuvausraportointiin lisäksi järjestelmä tukee tunnistettujen juurisyyden keräämistä ja jakamista sekä korjaavia toimenpiteitä ja seurantatoimia, joiden täytäntöönpanosta

vastaavat nimetyt vastuuhenkilöt. Järjestelmän taustaohjelma on kaikkien työntekijöiden käytävissä, ja siinä on vähintään ilmoitukset ja hälytykset linjaorganisaatiolle. (403-2)

Vuonna 2019 Tikkurilan tapaturmataajuus oli 3,5 (3,9). Suurin osa tapaturmista tapahtui Ruotsissa. Jokainen tapaturma on analysoitu, ja korjaavat toimenpiteet on määritelty. Vuonna 2019 turvallisuustyön tärkein tavoite oli ymmärtää paremmin inhimillisiä tekijöitä. Ulkoista koulutusta järjestettiin kaikille HSE-asiantuntijoille ja paikallisille johtajille, ja kahdessa maassa suoritettiin turvallisuuskulttuuria koskeva kysely. On äärimmäisen tärkeää varmistaa turvallinen työpaikka Tikkurilan jokaiselle työntekijälle, urakoitsijalle ja liikekumppanille. Tikkurila on asettanut yleiset turvallisuustavoitteet, joihin sisältyy tapaturmien määrän laskeminen nolnaan.

Vuonna 2020 keskitytään jatkamaan tapaturmataajuuden (LTA, Lost Time Accident) pienentämistä. Vuoden 2018 lukuihin verrattuna tapaturmataajuus laski 20 prosentilla (2018–2019). Erityisesti tullaan analysoimaan pisimpiin poissaoloihin liittyvien korkeimpien tapaturmataajuuslukujen juurisyyt ja korjaavia toimenpiteitä. Kaikissa tapaturmaluokissa (LTA, MTC ja RWC) vuoteen 2018 verrattuna tapahtunut positiivinen kehitys (23 %) on tulosta vuoden 2019 ponnistelusta, joista kertovat taulukossa havaittava vaaratilanteiden suuri määrä ja korjaavien toimenpiteiden kasvava määrä.

TYÖNTEKIJÖIDEN OSALLISTUMINEN TYÖTERVEYDEN JA -TURVALLISUUDEN JOHTAMISEEN JA KEHITTÄMISEEN

Työntekijät osallistuvat riskien arviointiin. Työterveyteen ja -turvallisuuteen liittyvistä asioista keskustellaan työntekijöiden kanssa kokouksissa

ja koulutustilaisuuksissa. Jos paikallinen lainsäädäntö niin edellyttää, toimipaikoissa on työsuojelutoimikunta. Kaikki työntekijät voivat raportoida vaaroista yhteisessä ohjelmistossa, ja he voivat myös antaa parannusehdotuksia. He voivat osallistua turvallisuuskierroksille ja turvallisuuskeskusteluihin. Turvallisuustilastoja ja muuta tietoa jaetaan visuaalisen johtamisen ilmoitustauluilla, tarkoitukseen varatuilla turvallisuustietotauluilla joissain toimintapaikoissa, viikoittain/kuukausittain/neljännesvuosittain ilmestyvissä tiedotteissa tai sähköposteissa ja kokouksissa.

Työterveyteen ja -turvallisuuteen liittyvien asioiden johtamista kuvataan paikallisissa johtajajärjestelmissä, ja asiakirjat ovat kaikkien saatavilla. Hallintajärjestelmän sisäiset tarkastajat ovat myös työntekijöitä, jotka on koulutettu tarkoitusta varten ja jotka osallistuvat tarkastusten suunnitteluun. (403-4)

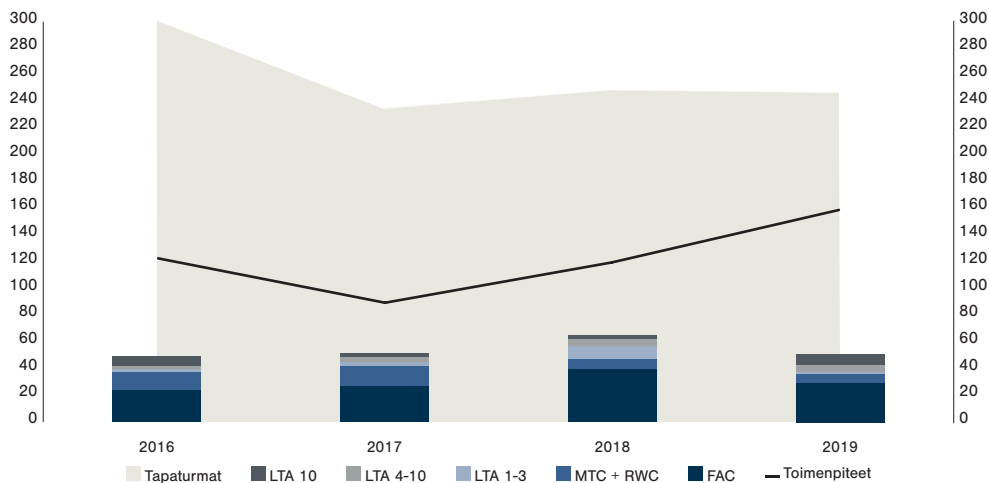
TYÖTERVEYTEEN JA -TURVALLISUUTEEN LIITTYVÄT KOULUTUKSET

Kaikilla Tikkurilan tuotantolaitoksilla järjestetään työntekijöille kausiluonteisesti työterveyteen ja -turvallisuuteen liittyviä koulutuksia, joiden painopiste määrittyy riskien arviointien ja tarkastushavaintojen perusteella. Kaikki toimipaikat kouluttavat uusia tulokkaita osana perehdyttämisohjelmaa. (403-5)

TYÖNTEKIJÖIDEN TERVEYDEN EDISTÄMINEN

Useimmissa toimipaikoissa työntekijöillä on pääsy työterveyshuoltoon, jonka järjestäjä on sama kuin työpaikan riskien arvioinnista vastaava taho. Muussa tapauksessa he käyttävät julkisia terveydenhuoltopalveluita. Useimmissa toimipaikoissa kannustetaan työntekijöitä liikkumaan, joko yhtiön omilla kuntosaleilla tai tukemalla liikuntaa muuten.

ONNETTOMUUKSET



Useimmissa toimipaikoissa on ruokala, josta saa tuettuja aterioita. Suomessa yhtiöllä on ikäohjelma, joka takaa pienimuotoisia etuja yli 55-vuotiaille. (403-6)

TYÖTAPATURMAT

Raportoimme työntekijöidemme tapaturmata-ajuuksluvut (LTA), jotka lasketaan miljoonaa työtuntia kohden. Poissaolopäivät lasketaan kalenteripäivissä. Keräämme tietoa myös

muista, mukaan lukien alihankkijoillemme sattuneista loukkaantumisista ja vaaratilanteista, ja analysoimme niitä samoin menetelmin kuin LTA-lukuja.

Tapaturmat ja vaaratilanteet kirjataan HSE Monitor -järjestelmään, joka on kaikkien työntekijöiden saatavilla.

Tapaturmat ja vaaratilanteet tutkitaan SCAT-menetelmää (Systematic Cause Analysis Technique, vahinkojen syiden järjestelmällinen analyysi)

käyttäen. Riskienhallintatoimenpiteiden hierarkian mukaan toimenpiteistä päätettäessä yhteiset toimenpiteet ovat yksilön toimenpiteisiin nähden ensisijaisia. Analyysit ja toimenpiteet kirjataan HSE Monitor -järjestelmään. Esimies seuraa toimenpiteitä ja sulkee ne. Merkittävien tapausten opetukset jaetaan Lessons to Learn -esityksissä, jotka julkaistaan konsernin intranetissä ja katsotaan kaikissa toimipaikoissa. (403-9)

Tuotevastuullisuus

Tikkurila on maaleja ja pinnoitteita valmistava yhtiö. Lisäarvo, jonka Tikkurila tuo pinnoitettujen pintojen arvoketjuun, on kykymme yhdistää oikea määrä oikeita aineita ja/tai yhdisteitä sekä sekoittaa ja liuottaa ne oikeassa järjestyksessä oikeissa olosuhteissa, jotta myyntiin asiakkaille ja kuluttajille voidaan toimittaa tehokkaasti turvallisia, kustannuskilpailukykyisiä ja laadukkaita tuotteita.

Kaikkeen tuotekehitykseen pätee sääntö, josta ei voida tinkiä: tuotteiden pitää täyttää maaleille ja pinnoitteille asetetut tiukat turvallisuusvaatimukset. Tuotannon, logistiikan ja tuotteidemme suunnittelun käyttöympäristön turvallisuus ovat tutkimus-, kehitys- ja innovaatiotoimintamme (TKI) perusta. Lisäksi Tikkurila on määritellyt vastuullisuuteen liittyviä asiakaslupauksia, jotka ovat suoraan sovellettavissa TKI-toimintaan. Tuotekehityksemme ja innovaatiotehtävämme avainlupaus on kehittää tuoteominaisuudet huippuunsa niin, että ympäristövaikutus on mahdollisimman pieni. Tämä tarkoittaa, että meidän on jatkuvasti vähennettävä vaarallisten ainesosien osuutta tuotteissa ja lisättävä uusiutuvia ainesosia ilman, että tuotteen kestävyys, peittävyys ja suojaavat ominaisuudet kärsivät. Näiden laatuominaisuuksien uhraaminen koostumusten vastuullisuus-suorituksen edistämiseksi ei ole vaihtoehto, eikä se tue käsiteltyjen pintojen elinkaaren ympäristösuoritetta. Järjestelmällinen tuotekehityksemme

luo helppoja, nopeasti levitettäviä, turvallisia ja kestäviä tuotteita ja järjestelmiä, joissa korostuvat pintojen pitkä elinkaari, pidemmät huoltomaalausväliä ja kustannustehokkuus.

MAALIEN JA PINNOITTEIDEN ELINKAARINÄKÖKULMA

Koska tiedämme nykyään paljon ihmisen vaikutuksista ympäristöön ja toisaalta sidosryhmiemme vaatimukset näiden tekijöiden huomiomisesta ovat kasvaneet, tuotteiden ja palveluiden ympäristövaikutuksiin liittyvien väitteiden pitää olla aina hyvin perusteltuja.

Tuotteidemme ympäristötehokkuus on tärkeä osa arvolutuottamme. Faktat ja tieteellinen tieto ovat elintärkeitä, jotta voidaan tehdä perusteltuja päätöksiä TKI-toiminnassa, myynnissä, markkinoinnissa ja strategian kehittämisessä. Tikkurila on sitoutunut selvittämään perusteellisesti tuotekehityspäätöksensä nettovaikutukset ympäristöön. Tikkurila tarkastelee tuotteidensa ympäristötehokkuutta kokonaisvaltaisesti mukaan lukien erilaiset ympäristövaikutusluokat.

Haluamme varmistua siitä, että ympäristötehokkuutta parantamaan pyrkivillä tuotekehityksillä ei saada aikaan vain ympäristövaikutusten siirtymistä

- maalattujen pintojen elikaarivaiheiden välillä tai
- eri ympäristövaikutusluokkien kesken.

Kun ymmärrämme tuotteen ja ympäristön vuorovaikutuksen monimutkaisuutta, pystymme tekemään päätöksiä, jotka todennäköisemmin varmistavat positiivisen nettoympäristövaikutuksen tuotteidemme elinkaaren aikana. Elinkaarinäkökulma toimii suorituskyvyn arvioinnin työkaluna ja luo meille asianmukaisen kokonaiskuvan. Tuotearvioinnin elinkaarinäkökulma antaa tuotteistamme puolueettoman profiilin, kasvattaa ymmärrystä siitä, missä elinkaaren vaiheissa vaikutukset ilmenevät, ja voi siten auttaa meitä suuntaamaan parannustoimenpiteitämme sellaisiin oikeisiin ja merkityksellisiin juurisiihin, joihin pystymme vaikuttamaan.

Tikkurila keskittyy tuotteiden kestävyudessa parantamaan käsiteltyjen pintojen ympäristösuorituskykyä. Tuotteidemme olemassa olon oikeutus liittyy niiden kykyyn antaa tehokas ja pisimpään kestävä suoja pinnalle, jolle sitä levitetään. Tämä tarkoittaa, että etsimme jatkuvasti pienemmän ympäristöjalanjäljen jättäviä raaka-aineita, joiden tuotanto ja loppukäyttö on kuitenkin tehokkuudeltaan odotetunlaista (korkea laatu).

Maalattujen pintojen elinkaari:

- niiden materiaalien ympäristövaikutukset, joille tuotteitamme levitetään
- näiden kuljettaminen
- maalien ja pinnoitteiden valmistus
- niiden kuljettaminen asiakkaalle

- käyttövaihe eli vaihe, jolloin maalia levitetään pinnalle, ja
- maalien elinkaaren loppu; ne hävitetään yleensä yhdessä poistetun pinnan kanssa,

Tarkasteltaessa käsiteltyjen pintojen elinkaarta, käy selväksi, että itse maaliin valmistamista olennaisempaa on se, kuinka hyvin maali suojaa käsiteltävää pintaa. Tärkein tavoite onkin varmistaa, että raaka-aineita käytetään tehokkaasti ja käsitelty pinta voidaan suojata mahdollisimman pitkäaikaisesti. Maalin koostumuksen muutokset, jotka saattaisivat lyhentää käsitelty pinnan käyttöikä, johtaisivat suhteellisesti suurempiin ympäristövaikutuksiin elinkaaren alussa, jolloin nettomääräistä ympäristöhyötyä ei yleensä synny. Tämän välttämiseksi Tikkurila soveltaa elinkaarinäkökulmaa kehittäessään ja arvioidessaan uusia tuotteita ja järjestelmiä. Tikkurila suorittaa tiukkoja kestävyystestejä sekä oikeissa ympäristöolosuhteissa että käyttämällä erilaisia menetelmiä jäljitelläkseen todellisia olosuhteita, tosin paljon lyhyemmässä ajassa.

MAALATTUN Pinnan ELINKAARI

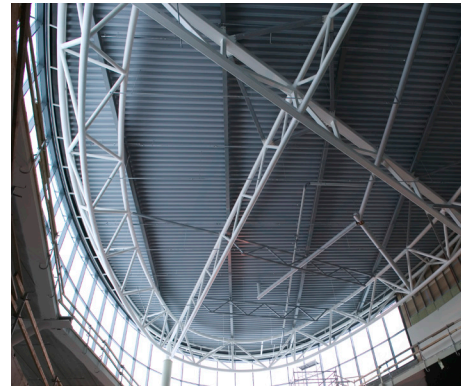


TIKKURILAN EKOMERKITYT JA YMPÄRISTÖMERKITYT TUOTTEET

Vuonna 2018 Tikkurila lanseerasi ensimmäisen sisäseinämaalilin, joka sisälsi merkittävästi aiempaa enemmän biopohjaisia ainesosia (Alcro A1). Kehitetty vesiliukoinen maali korvasi menestyksekkäästi 30% orgaanisen hiilen määrästä biopohjaisella materiaalilla (ASTMD-6866-16) ilman, että suorituskyky heikkeni vertailukohteena olleeseen maaliin verrattuna. Lisäksi sen muovipakkaus oli 20–60-prosenttisesti kierrätettyä materiaalia (PIR). Tämä pohjoismaisella Joutsenmerkillä merkitty tuote sai myös Ruotsin astma- ja allergialiiton merkin. Vuonna 2019 tämä työ jatkui seuraavilla merkittävillä kehitysaskelilla:

Pinja Protect

Vuonna 2018 lanseerattu vesiohenteinen Pinja Protect, joka sisältää ulkopuupintojen teolliseen pohja- ja esimaalukseen tarkoitettuja tuotteita, oli ensimmäinen Joutsenmerkin saanut teollisuusmaaliperhe. Tuoteperhe kasvoi vuonna 2019 kahdella uudella tuotteella.



Fontecryl SC-EF 50

Fontecryl SC-EF 50 on uusi yksikomponenttinen, sinkkifosfaattiton ja M1-luokiteltu vesiohenteinen akryyliimaali, jota voidaan käyttää yksikerrosmaalina. Malli on nopeasti kuivuva alkydimodifioitu akryyliimaali, joka sisältää erikoisruosteestopigmenttejä. Tuote on rekisteröity Basta-, Sundahus- ja Byggarubedömning-luokitusjärjestelmiin ja se täyttää LEED v4 (Yhdysvaltojen ulkopuolella tapahtuviin projekteihin hyväksytyjen menetelmien mukaisesti) sekä BREEAM, BREEAM-SE ja BREEAM-NOR -luokitusjärjestelmien vaatimukset.



Cozy Floor -lattiapinnoitusratkaisu

Tikkurila Cozy Floor on hajuton, vähäpäästöinen ja M1-luokiteltu lattiapinnoitusratkaisu kouluihin, päiväkoteihin, toimistoihin sekä muihin liiketiloihin ja julkisiin tiloihin, joissa sisäilman laatu ja lattian kestävyys ovat tärkeitä. Cozy Floor pinnoitusratkaisu vaimentaa melua ja parantaa näin tilan akustiikkaa. Tuote täyttää LEED ja BREEAM -luokitusjärjestelmien vaatimukset.



Uudet BREEAM ja LEED -luokitusjärjestelmien mukaiset tuotteet 2019

Vuonna 2019 lanseerattiin uusia LEED- ja BREEAM VOC -pitoisuus- ja päästökriteerit täyttäviä tuotteita. Näitä ovat muun muassa Temafloor 500M, Temafloor 5000M, Temafloor PU Color, Temafloor PU Flex Color, Fontefloor PU Matt.

Katso taulukko sivulla 27, jossa on yleiskatsaus Tikkurilan ympäristömerkittyihin ja muulla tavoin tunnustettuihin tuotteisiin.

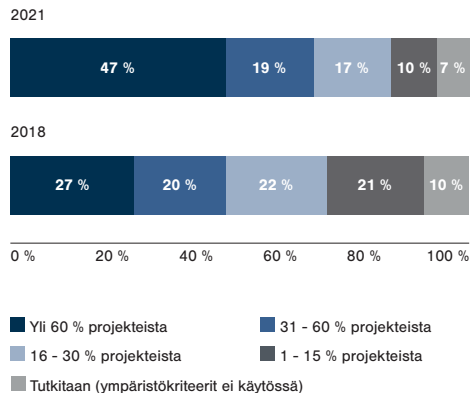
KESTÄVÄ RAKENTAMINEN – VASTUULLISUUS RAKENNUSALAN TRENDINÄ

Kestävä kehitys ja vastuullisuus ovat nykyään keskeisiä periaatteita rakentamisessa. Yhdysvalloissa tehty tutkimus arvioi, että yli 60 prosenttia kaikista hankkeista tulee olemaan "vihreitä" vuoteen 2021 mennessä. Ympäristöluokitusten käyttö on lisääntynyt vuosi vuodelta, ja esimerkiksi Suomessa niiden käyttö rakennusallalla on kaksinkertaistunut viimeisten viiden vuoden aikana. Ruotsissa vastaava luku on viisinkertaistunut.

Tikkurila on Green Building Council Suomi ry:n jäsen. Jäsenenä Tikkurila edistää rakennettuun ympäristöön ja rakennusteollisuuden ympäristöluokituksiin liittyviä kestävään kehitykseen tähtääviä toimenpiteitä. Kansalliset neuvostot ja The World Green Building Council -verkosto keskittyvät rohkaisemaan ja edistämään kestävä kehitystä tukevien käytäntöjen ja menetelmien käyttöä rakennetussa ympäristössä.

Rakennukset synnyttävät 39 prosenttia maailman energiankäyttöön liittyvistä hiilipäästöistä, ja 28 prosenttia syntyy käyttövaiheen aikana

KESTÄVÄ RAKENTAMISEN KEHITYS



(Dodge Data & Analytics, 2018)

rakennusten lämmittämisestä, energiankäytöstä ja viilentämisestä. Green Building eli kestävä rakentamisen kriteerit, kuten BREEAM, LEED, pohjoismainen Joutsenmerkki ja WELL, ottavat kuitenkin huomioon suuren määrän ympäristömuuttujia rakennusten vihreitä ominaisuuksia ja suorituskykyä arvioidessaan:

- Ympäristön huomioiminen suunnittelussa, rakentamisessa ja toiminnassa; energian, veden ja muiden resurssien tehokas käyttö; uusiutuvan energian, kuten aurinkoenergian käyttö, sekä uudelleenkäytön ja kierrätyksen mahdollistavat saasteiden ja jätteiden vähentämiseen tähtäävät toimenpiteet.
- Tikkurilan valmistamien tuotteiden kriteereissä edellytetään sisäympäristön ilmanlaadun korkeaa suorituskykyä ja myrkyttömien, eettisten ja vastuullisten materiaalien käyttöä.

Mikä tahansa rakennus voi olla kestävä rakentamisen mukainen: koti, toimisto, koulu, sairaala, monitoimitalo tms. Eri maihin liittyy monenlaisia erityispiirteitä, kuten ilmasto-olosuhteet, kulttuurit ja perinteet, tyypiltään ja iältään erilaiset rakennukset sekä ympäristö-, taloudelliset ja sosiaaliset prioriteetit, jotka kaikki muokkaavat suhtautumista kestäväan rakentamiseen, ja niitä haasteita, joihin maalien ja pintoiteiden tulee vastata.

Kestävässä rakennuksessa voi nähdä vastuullisuuden kaikki kolme ulottuvuutta – taloudellisen, sosiaalisen ja ympäristöulottuvuuden. Kestävä rakennus voi ylläpitää ja parantaa alueen elämälaatua ja ympäristöä. Tikkurila oli vuonna 2019 mukana kestävä rakentamisen rakennushankkeissa Suomessa, Ruotsissa, Norjassa, Puolassa, Liettuassa ja Venäjällä. Suomessa tuottemme valittiin käytettäväksi sertifioitussa Green Building eli kestävässä rakentamisessa esimerkiksi REDI- ja Mall of Tripla -kauppakeskuksissa.

Mall of Triplassa käytettiin seuraavia maalijärjestelmiä:



LEED Building Design and Construction BD+C: Core and Shell v3 - LEED 2009

Tasooitteet:

- Presto ALR
- Presto J
- Presto LF+
- Presto LG
- Presto LH
- Presto Paperi-saumanauha
- Prestonit ALR

Pohjamaalit:

- Pölysidonta-aine
- Ykköspohja

Maalit:

- Harmony
- Kattomusta
- Luja 7
- Nova 20
- Nova 7
- Siro 7
- Ässä 7

Lattiamaalit:

- Fontefloor ep 1



LEED 2019 Building Design and Construction BD+C: Core and Shell

Tikkurilan tavoitteena on olla ensisijainen yhteistyökumppani kestävässä rakentamisessa. Tuemme asiakkaitamme rakennushankkeissa edistämällä kestävä kehityksen mukaista tarjontaa ja sidosryhmiemme koulutusta. Haluamme ymmärtää paremmin terveyden ja ympäristön rakentamiselle asettamia vaatimuksia, selvittää muuttuvien markkinoiden tarpeita ja vaikuttaa aktiivisesti kansallisissa Green Building Council neuvostoissa.

Alla olevassa taulukossa esitetään laaja valikoima tuotteitamme, joille on myönnetty kategorian 1 ympäristömerkki tai jotka täyttävät Green Building eli kestävä rakentamisen standardien asettamat tiukat vaatimukset. BREEAM, LEED, WELL ja pohjoismainen Joutsenmerkki.



Tapaus Continental

Lokakuussa Liettuassa avattiin erityislaatuinen kiinteistö, Continentalin elektroniikkakomponentti-tehdas. Rakennus on vaikuttava – eikä pelkästään siihen uponneiden valtavien investointien, vaan myös sen vaikuttavien rakennusratkaisujen ansiosta. Tehdas tulee saamaan arvokkaan kansainvälisesti tunnustetun LEED Gold -sertifikaatin.

Tehtaan tiloissa on käytetty jopa 5 000 litraa kestävä kehityksen mukaisia Tikkurila Optiva 5 -maaleja, jotka ovat korkealaatuisia, ympäristömerkittyjä ja täyttävät LEEDin tiukat vaatimukset.

YMPÄRISTÖMERKIT KATEGORIA 1	KULUTTAJA-, AMMATTILAI- JA TEOLLISUUSMAALIT	VIHREÄ RAKENTAMINEN		
		BREEAM	LEED	NORDIC SWAN
Nordic Swan	388	-	-	täyttää vaatimukset
EU-Ecolabel	16	4	4	-
M1	175	152	165	-
ALLERGIA- JA ASTMAYHDISTYSTEN MERKIT	Astma och Allergi Förbundet (SWE)	-	-	-
	Allergia, Iho - ja Astmaliitto (FIN)	6	-	-
	Muut kansalliset allergia- ja astmajärjestöt	20	-	-
MUUT MERKIT	9	-	-	-

TERVEYS- JA TURVALLISUUSVAIKUTUSTEN ARVIOINTI

Kaikkien kemiallisten tuotteiden terveys- ja turvallisuusvaikutuksia arvioidaan jatkuvasti. Käytettyihin materiaaleihin liittyviä sääntömuutoksia arvioidaan ja valvotaan, ja toimenpiteisiin ryhdytään, mikäli havaitaan merkki uudesta tuotteelle aiheutuvasta riskistä. Suuri osa valikoiman tuotteista on vaatimusten mukaisia ja varustettu turvallisesta tuotevalinnasta kertovilla kolmannen osapuolen myöntämällä merkinnöillä. (416-1)

TERVEYS- JA TURVALLISUUSVAATIMUSTEN RIKKOMUKSET

Tuotteiden terveysvaatimusten rikkomukset käsitellään paikallisesti paikallisten määräysten mukaan. Sakoilla tai varoituksilla rangaistavia rikkomuksia ei ole esiintynyt. Asiakkaiden kysymykset ja raportoinnit tuotteiden terveys- ja turvallisuusvaikutuksista kerätään, ja niitä käytetään turvallisempiin tuotteisiin tähtävässä iteraatioprosessissa. (416-2)

INFORMAATIO- JA MERKINTÄVAATIMUKSET

Kemiallisten tuotteiden turvallinen käsittely edellyttää selkeää, jäsenneltyä ja helposti saatavilla olevaa tietoa, ja niitä koskevat tiukat merkintävaatimukset kaikilla markkinoilla. Näiden

vaatimusten täyttämisen lisäksi merkintöjen käyttö kertoo turvallisista tuotevalintoja ja asianmukaista jätteidenkäsittelyä osoittavien vapaaehtoisten standardien noudattamisesta.

Tikkurilalla on myös ensiluokkainen puhelinpalvelu, joka neuvoo asiakkaita tuotteiden turvallisesta käytöstä sekä käytettyjen maalien ja oheistuotteiden asianmukaisesta hävittämisestä.

Tikkurilan turvallisuustyö alkaa raaka-aineiden arvioinnista. Tutkimme järjestelmällisesti tuotteissamme käytettyjen raaka-aineiden turvallisuus- ja ympäristövaikutuksia. Opastamme henkilöstöämme, asiakkaitamme ja kumppaneitamme käyttämään tuotteitamme turvallisesti ja kestäväen kehityksen periaatteiden mukaisesti. Tuoteturvallisuuden erikoistuneet työntekijämme laskevat raaka-ainetietojen ja maalin kaavan perusteella tuotteen vaaraominaisuudet ohjeiden mukaisessa käytössä. Tulokset ilmoitetaan maalin käyttöturvallisuustiedotteissa ja etiketin varoitusosassa. Käyttöturvallisuustiedote, tuoteseloste ja tuote-etiketti sisältävät kuvauksen tuotteesta ja tiedot sen valmistajasta, antavat tuotteen koostumusta ja terveys- ja ympäristövaikutuksia koskevaa tietoa sekä tuotteen turvallista ja kestävää käsittelyä, varastointia, kuljetusta ja hävittämistä koskevia ohjeita. Etiketistä ilmenevät lisäksi tuotteen saamat ympäristömerkit ja muut

maalituotteisiin liittyvät luokitukset.

Kemian ala on tiukasti säädeltyä liiketoimintaa. Yhä tiukemmat ympäristö- ja turvallisuusvaatimukset sekä muuttuva lainsäädäntö asettavat jatkuvasti uusia vaatimuksia tuotteillemme ja lisäävät entisestään Tikkurilan vastuuta viestiä kuluttajille tuotteiden terveys-, ympäristö- ja turvallisuusstandardeista ja lainsäädännöstä sekä osallistua aktiivisesti niin paikallisten kuin EU-tason maalialan järjestöjen toimintaan. (417-1)

TUOTEINFORMAATIOTA JA TUOTEMERKINTÖJÄ KOSKEVIEN MÄÄRÄYSTEN RIKKOMUKSET

Tuoteinformaatiota ja tuotemerkinäköjä koskevien määräysten mahdolliset rikkomukset hoidetaan paikallisesti paikallisen lain mukaisesti. Raportointikautena ei tapahtunut sakkoihin tai rangaistuksiin johtaneita määräysten rikkomuksia. Asiakkaiden kysymykset ja raportoinnit tuotteiden terveys- ja turvallisuusvaikutuksista kerätään,

ja niitä käytetään turvallisempiin tuotteisiin tähtävässä iteraatioprosessissa. (417-2)

MARKKINOINTIVIESTINTÄÄ (ESIM. YMPÄRISTÖMERKINNÄT) KOSKEVIEN MÄÄRÄYSTEN RIKKOMUKSET

Vuoden 2019 raportointijakson aikana Tikkurilassa kirjattiin yksi määräysten rikkominen ja/tai vapaaehtoisten määräysten rikkominen, joka liittyy mainonnan, myyninedistämisen ja sponsoroinnin käsittävään markkinointiviestintään.

Kun bentsisotiatsolinonista (varastoinnissa käytettävä säilöntäaine) oli pulaa vuoden 2019 toisella puoliskolla, muiden biosidien väliaikainen käyttö ylitti vapaaehtoisessa ympäristömerkinnässä määritetyt arvot. Tilanne sovittiin ympäristömerkintäelinten kanssa ennen kuin väliaikainen ratkaisu otettiin käyttöön.

Näin ollen Tikkurila ei vuoden aikana saanut sakkoja, uhkasakkoja tai varoituksia markkinointiviestintää koskevien määräysten rikkomisesta. (417-3)

ASIAKKAIDEN TERVEYS JA TURVALLISUUS

	2019	2018
Sakot määräysten rikkomisesta	0	1
Varoitukset määräysten rikkomuksista	0	-
Vapaaehtoisten määräysten rikkominen	0	-

Sosiaalinen vastuu, henkilöstö

UUSIEN TYÖNTEKIJÖIDEN MÄÄRÄ JA HENKILÖSTÖN VAIHTUVUUS

Vuoden 2019 lopussa Tikkurilan palveluksessa työskenteli 2 607 (2 717) henkilöä 11 maassa. Konsernin palvelukseen tuli 277 (251) uutta työntekijää, ja palveluksesta lähti 425 (507) henkilöä. (401-1)

Tikkurila on muuttanut tapaa, jolla henkilöstön vaihtuvuutta raportoidaan. Vuoden 2019 osalta uuden palkatun henkilöstön osuus on laskettu vain uusien vakituiseen työsuhteeseen palkattujen henkilöiden perusteella, ja vastaavasti vaihtuvuus on laskettu vakituisesta työsuhteesta irtisanoutu-neiden perusteella.

Vertailuvuosien osalta uuden henkilöstön osuus on laskettu kaikkien palkattujen henkilöiden, pois lukien kausityöntekijät, perusteella. Myös vaihtuvuus on vertailuvuosina laskettu kaikkien palveluksesta lähteneiden, pois lukien kausityöntekijät, perusteella.

UUDEN PALKATUN HENKILÖSTÖN KOKONAISMÄÄRÄ	2019 ¹⁾	Uuden palkatun henkilöstön osuus	Aktiivi-vahvuus	2018 ²⁾	Uuden palkatun henkilöstön osuus	Aktiivi-vahvuus	2017 ²⁾	Uuden palkatun henkilöstön osuus	Aktiivi-vahvuus
East	83	8,0 %	1 041	155	13,8 %	1 121	203	14,9 %	1 367
West	107	6,8 %	1 566	96	6,0 %	1 596	96	5,7 %	1 670
Yhteensä	190	7,3 %	2 607	96	9,2 %	2 717	299	9,8 %	3 037
Nainen	63	6,7 %	947	82	8,3 %	985	80	7,6 %	1 055
Mies	127	7,7 %	1 660	169	9,8 %	1 732	219	11,0 %	1 982
Yhteensä	190	7,3 %	2 607	251	9,2 %	2 717	299	9,8 %	3 037
<31 vuotta	67	15,4 %	434	114	20,8 %	547	146	23,3 %	627
31–50 vuotta	107	6,8 %	1 577	120	7,6 %	1 588	141	8,1 %	1 735
>50 vuotta	16	2,7 %	596	17	2,9 %	582	12	1,8 %	675
Yhteensä	190	7,3 %	2 607	251	9,2 %	2 717	299	9,8 %	3 037

PALVELUKSESTA LÄHTENEET JA HENKILÖSTÖN VAIHTUVUUS	2019 ³⁾	Vaihtuvuus	Aktiivi-vahvuus	2018 ⁴⁾	Vaihtuvuus	Aktiivi-vahvuus	2017 ⁴⁾	Vaihtuvuus	Aktiivi-vahvuus
East	142	13,6 %	1 041	287	25,6 %	1 121	208	15,2 %	1 367
West	84	5,4 %	1 566	220	13,8 %	1 596	138	8,3 %	1 670
Yhteensä	226	8,7 %	2 607	507	18,7 %	2 717	346	11,4 %	3 037
Nainen	78	8,2 %	947	161	16,3 %	985	118	11,2 %	1 055
Mies	148	8,9 %	1 660	346	20,0 %	1 732	228	11,5 %	1 982
Yhteensä	226	8,7 %	2 607	507	18,7 %	2 717	346	11,4 %	3 037
<31 vuotta	77	17,7 %	434	114	20,8 %	547	95	15,2 %	627
31–50 vuotta	22	1,4 %	1 577	265	16,7 %	1 588	178	10,3 %	1 735
>50 vuotta	127	21,3 %	596	128	22,0 %	582	73	10,8 %	675
Yhteensä	226	8,7 %	2 607	507	18,7 %	2 717	346	11,4 %	3 037

¹⁾ Uuden palkatun henkilöstön määrä on laskettu aktiivisesta kokonaishenkilöstömäärästä 31.12.2019. Palkatun henkilöstön osuuden laskenta: (uusien vakituiseen työsuhteeseen palkattujen määrä / kokonaishenkilöstömäärä kategorioittain) *100.

²⁾ Uuden palkatun henkilöstön määrä on laskettu aktiivisesta kokonaishenkilöstömäärästä kunkin vuoden lopun tilanteen mukaan. Palkatun henkilöstön osuuden laskenta: (uusien palkattujen henkilöiden määrä / kokonaishenkilöstömäärä kategorioittain) *100. Kausityöntekijät eivät sisälly lukuihin.

Vuoden 2019 lukuja ei voi verrata suoraan aikaisempiin vuosiin.

³⁾ Palveluksesta lähteneen henkilöstön määrä on laskettu aktiivisesta kokonaishenkilöstömäärästä 31.12.2019. Henkilöstön vaihtuvuuden laskenta: (vakituisesta työsuhteesta irtisanoutuneiden määrä / kokonaishenkilöstömäärä kategorioittain) *100.

⁴⁾ Palveluksesta lähteneen henkilöstön määrä on laskettu aktiivisesta kokonaishenkilöstömäärästä kunkin vuoden lopun tilanteen mukaan. Henkilöstön vaihtuvuuden laskenta: (lähteneen henkilöstön määrä / kokonaishenkilöstömäärä kategorioittain) *100. Kausityöntekijät eivät sisällyvät lukuihin.

Vuoden 2019 lukuja ei voi verrata suoraan aikaisempiin vuosiin.

SUORITUSKYVYN JA URAKEHITYKSEN ARVIOINTI

Työntekijöiden ja heidän esimiestensä välisiä tavoite- ja kehityskeskusteluja käydään Tikkurilassa vuosittain. Vuonna 2017 Tikkurilassa kehitettiin ja otettiin käyttöön uusi konserninlaajuinen suorituskyvyn hallintamalli Tikkurila Drive, joka kattaa eri maissa työskentelevät toimihenkilöt ja asiantuntijat. Mallin puitteissa asetetaan yksilölliset tavoitteet, arvioidaan suoritus sekä keskustellaan osaamisen ja uran kehityksestä. Malli parantaa johtajuutta, yhdenmukaistaa johtamiskäytäntöjä kaikissa Tikkurilan toimintamaissa ja auttaa yhtiötä saavuttamaan strategiset tavoitteensa.

Vuonna 2019 otimme käyttöön uuden vuosittaisen henkilöstökyselyn, Tikkurila Spiritin. Kyselyn suorittaa ulkoinen kumppani, ja se mittaa sitoutumista, johtajuutta ja suorituskykyä koko yhtiössä. Tuloksista käyvät ilmi vahvuutemme ja

alueet, joissa on kehittämistä. Tulosten perusteella laaditaan toimintasuunnitelmia, joita noudatetaan tiimin, toimintojen ja yhtiön tasoilla.

Vuoden 2019 Tikkurila Spirit -kyselyn osallistumisaste oli 89 %, ja Tikkurila saavutti yleisluokituksen AA ("Hyvä"), joka on toiseksi korkein tulos. 61 % yrityksistä saa AA:ta alhaisemman yleisluokituksen. Tulokset on arvioitu, niistä on viestitty kattavasti organisaatiossa ja tuloksiin perustuvat toimintasuunnitelmat on jaettu.

Vuoden 2019 Tikkurila Spirit -henkilöstökyselyssä 87 % toimihenkilöistä kertoi, että heillä oli ollut tavoitteita ja suorituskyvyn hallintaa koskeva keskustelu esimiehensä kanssa, ja 81 % kertoi käyneensä kehityskeskusteluja.

Teollisuustyöntekijöiden osalta Tikkurila seuraa tavoitteiden asettamista, suorituskyvyn hallintaa ja yksilöllistä kehitystä noudattaen maakohtaisia käytäntöjä. (404-3)

	2019		2018		2017	
	Naiset,%	Miehet,%	Naiset,%	Miehet,%	Naiset,%	Miehet,%
HALLITUS						
< 31 vuotta	-	-	-	-	-	-
31 - 50 vuotta	-	-	-	-	-	-
> 50 vuotta	33	67	43	57	50	50

	2019		2018		2017	
	Naiset,%	Miehet,%	Naiset,%	Miehet,%	Naiset,%	Miehet,%
JOHTORYHMÄ						
< 31 vuotta	-	-	-	-	-	-
31 - 50 vuotta	14	57	17	50	40	60
> 50 vuotta	29	-	33	-	-	-

HALLINTOELINTEN JA HENKILÖSTÖN MONIMUOTOISUUS

Tikkurilassa pidetään kiinni tasavertaisuuden ja monimuotoisuuden periaatteista henkilön sukupuoleen, syntyperään, etniseen alkuperään, ikään, uskontoon, poliittisiin näkemyksiin tai yhteiskunnalliseen asemaan katsomatta.

Hallituksen kokoonpanosta päättäessään yhtiön nimitystoimikunta arvioi hallituksen kokoonpanoa yhtiön nykyisen ja tulevan liiketoiminnan tarpeiden näkökulmasta sekä ottaa huomioon hallituksen monimuotoisuuden. Tikkurilan tavoitteena on, että hallituksessa on edustettuna monimuotoisesti eri toimiala- ja markkinaosaaminen, eri ammatti- ja koulutustaustat, monipuolinen ikäjakauma ja molemmat sukupuolet. Sukupuolijakauman osalta tavoitteena on, että kumpaakin sukupuolta on edustettuna vähintään kaksi jäsentä. Tikkurilan hallituksen nykyinen kokoonpano täyttää monimu-

otoisuusperiaatteissa määritellyt osaamisalueet, kokemustaustan ja sukupuolijakauman. Hallituksen jäsenillä on laaja-alaista osaamista Tikkurilan toimialalta ja relevanteilta markkinoilta sekä monipuolista kokemusta muun muassa talous- ja rahoitusosalta sekä kaupan alalta. (405-1)

SYRJINTÄTAPAUKSET JA KORJAAVAT TOIMENPITEET

Tikkurila noudattaa kaikessa toiminnassaan kulloinkin sovellettavia lakeja ja säädöksiä sekä yhtiön arvoja, liiketapaperiaatteita ja kansainvälisesti tunnustettuja korkeita sosiaalisia ja eettisiä standardeja, jotka koskevat esimerkiksi työoloja, syrjintää ja lapsityövoiman käyttöä. Tikkurila ei hyväksy minkäänlaista syrjintää. (406-1)

	2019	2018	2017
	%	%	%
HENKILÖSTÖN IKÄ- JA SUKUPUOLIJAKAUMA			
Naiset	36,3	36,3	34,7
Miehet	63,7	63,7	65,3
<31 vuotta	16,6	20,1	20,6
31-50 vuotta	60,5	58,4	57,1
>50 vuotta	22,9	21,4	22,2

	2019	2018	2017
Henkilöstön keski-ikä	41,4	40,8	41,4

Lisätietoa raportista

Tikkurila raportoi vastuullisuustyön edistymisestä paitsi tässä raportissa ja vuosikatsauksessaan, myös hallituksen toimintakertomuksessa osana tilinpäätöstä. Kestävää kehitystä koskeissa julkistuksissa noudatetaan kirjanpitolakia, kirjanpitolautakunnan yleisohjetta ympäristöasioiden esittämisestä tilinpäätöksissä ja sisäisiä tilinpäätösstandardeja.

Tässä vuoden 2019 yritysraportissa kuvataan yhtiön toiminnan kannalta keskeisimpiä vastuullisuuden näkökohtia ja vaikutuksia sekä vastuullisuusohjelman edistymistä yritysraportin eri osa-alueilla. Raportti julkaistaan suomeksi ja englanniksi konsernin internetsivuilla (www.tikkurilagroup.com/fi).

Vuonna 2019 jatkettiin Tikkurilan A Colourful Tomorrow -vastuullisuusohjelman toimeenpanoa. Konsernille nimitettiin yritysraportin johtaja, ja ohjelman rooleja ja vastuita, suorituskykyindikaattoreita ja hallinnointimallia täsmennettiin.

Tikkurilan vuoden 2019 yritysraportin varmuudesta on vastannut riippumaton kolmas osapuoli E&Y (102-56), joka on varmentanut raportin sisältämät taloudelliset, sosiaalisen ja ympäristövuotuun tunnusluvut. (102-54) Arvioijan lausunto on kokonaisuudessaan tämän raportin lopussa (s. 40). Viimeisin yritysraportti julkaistiin 2.3.2018 (102-51), ja seuraava raportti ilmestyy alkuvuodesta 2021.

Yhteystiedot, joista voi kysyä raporttiin liittyviä lisätietoja: www.tikkurilagroup.com/fi/vastuullisuus (102-53) Tämän raportin ensisijaiset sidosryhmät ovat asiakkaamme ja Tikkurilan henkilöstö. Analytiikat, ESG-/yritysraportin arvioijat ja muut erityisiä yritysraportteja etsivät löytävät tämän raportin lopusta GRI-indeksiin, jota tukevaan tekstiin on sisällytetty GRI-tunnuslukuviittaukset.

RAPORTOINTIPERIAATTEET JA -KÄYTÄNTÖ, RAJAT JA MUUTOKSET

Tämä raportti ei pyri olemaan tyhjentävä eikä suppeiden (Core) GRI-standardien mukaan laadittu raportti. Tämä yritysraportti viittaa julkaistaviin tietoihin. Raportointi pohjaa julkaistuihin tietoihin, ja raportin GRI-standardin mukaiset indikaattorit löytyvät GRI-sisällysluettelosta (102-55), ja ne on merkitty raportin tekstiin (102-54). Raportointijako on kalenterivuosi, ja raportti julkaistaan edelleen vuosittain (1.1.–30.12.) (102-48, 102-50, 102-52). Oikaisut tietoihin esitetään muuttuneen tiedon yhteydessä (102-48).

Tikkurila raportoi edistymisestään vastuullisissa osissa osana vuosikatsaustaan. Raportin luvut kattavat joko koko Tikkurila-konsernin tai segmenttijaon mukaisen yksittäisen strategisen liiketoimintayksikön (SBU East ja SBU West). Yhteisyritysten, tytäryhtiöiden ja vastaavien organisaatioiden luvut on raportoitu suhteessa omistukseen, ja ne sisältyvät konsernin tai SBU:n lukuihin. (Lista tytäryhtiöistä löytyy liitteestä 3). Mukaan ottaminen edellyttää yli 50-prosentista omistusoikeutta. Yritysraportti peilaa organisaation laajuutta, sillä suljettuihin yksiköihin liittyviä tietoja ei ole poistettu historiatiedoista, ja hankitut yksiköt sisällytetäisiin hankintapäivänä, ellei toisin ilmoiteta. Ympäristöön liittyvät tunnusluvut kattavat tuotantolaitokset ja suurimmat jakelukeskukset. Alihankkijoiden lukuja ei ole raportoitu. (103-1, 102-10)

- Tikkurila sulki tuotantoyksikkönsä Tanskan Lundeskovissa vuonna 2019. Toimipaikka sisältyy vuoden 2019 kestävyyslukuun työterveys ja työturvallisuustietojen osalta. Ympäristötiedot eivät sisälly tämän raportin tietoihin.

- Utkina Zavodin jakelukeskus raportoi vain jätteitä koskevat luvut.
- Esitetyt taloudelliset tunnusluvut on koottu tilintarkastajien tarkastamasta tilinpäätöksestä. Konsernin taloudellisessa raportoinnissa noudatetaan kansainvälistä IFRS-tilinpäätöskäytäntöä. Henkilöstöluvut kootaan eri yksiköiden tuottamista tiedoista. Henkilöstötiedot perustuvat konsernin HR-järjestelmässä käytettävissä oleviin henkilöstö- ja työsuhdetietoihin.
- Uuden palkatun henkilöstön kokonaismäärä ja osuus alueittain, sukupuolen mukaan ja ikäryhmittäin
 - 2019: Uusien työntekijöiden määrä on laskettu aktiivisesta kokonaishenkilömäärästä 31.12.2019. Palkatun henkilöstön osuuden laskenta: (palkatun henkilöstön kokonaismäärä / kokonaishenkilöstömäärä kategorioittain). * 100. Kausityöntekijät eivät sisälly lukuihin.
 - Vertailuvuosina uusien työntekijöiden määrä lasketaan aktiivisesta työvoimasta kunkin vuoden lopun tilanteeseen verraten. Palkatun henkilöstön osuuden laskenta: (palkatun henkilöstön kokonaismäärä / kokonaishenkilöstömäärä kategorioittain).
- Palveluksesta lähteneiden kokonaismäärä ja henkilöstön vaihtuvuus alueittain, sukupuolen mukaan ja ikäryhmittäin
 - 2019: Palveluksesta lähteneiden henkilöiden kokonaismäärä on laskettu aktiivisesta kokonaishenkilömäärästä 31.12.2019. Henkilöstön vaihtuvuuden laskenta: (lähteneiden henkilöiden määrä / kokonaishenkilöstömäärä kategorioittain) * 100. Kausityöntekijät eivät sisälly lukuihin.

- Viitevuosina lähteneiden kokonaismäärä lasketaan aktiivisesta työvoimasta 31. joulukuuta 2019. Työntekijöiden vaihtuvuuslaskelma: (lähteneiden lukumäärä / kokonaishenkilöstömäärä kategorioittain)
- Turvallisuuteen ja ympäristöön liittyvät luvut kootaan eri yksiköiden tuottamista tiedoista. Lisäksi turvallisuustiedot perustuvat HSE Monitorista saatuun tietoon.
- Asiakastytyväisyyteen liittyvät tiedot perustuvat Tikkurilan organisaation toteuttamiin asiakastytyväisyys- ja bränditietoisuuskyselyihin.

MERKITTÄVÄT MUUTOKSET ORGANISAATIOSSA JA TOIMITUSKETJUSSA

Tikkurila sulki tuotantoyksikkönsä Tanskan Lundeskovissa vuonna 2019. Toimipaikka sisältyy vuoden 2019 vastuullisuuslukuun H&S-tietojen osalta. Utkina Zavodin jakelukeskus raportoi vain jätteitä koskevat luvut. Henkilöstöluvut kootaan eri yksiköiden tuottamista tiedoista. Henkilöstötiedot perustuvat konsernin HR-järjestelmässä käytettävissä oleviin henkilöstö- ja työsuhdetietoihin. Turvallisuuteen ja ympäristöön liittyvät luvut kootaan eri yksiköiden tuottamista tiedoista. Työterveys- ja turvallisuustiedot raportoidaan ja yhdistetään erityisen ohjelmistotyökalun avulla. Asiakastytyväisyyteen liittyvät tiedot perustuvat Tikkurilan organisaation toteuttamiin asiakastytyväisyys- ja bränditietoisuuskyselyihin

Esitetyt taloudelliset luvut on poimittu lakisääteisistä taloudellisista asiakirjoista (tilinpäätös). Tikkurila Oyj:n konsernitiilinpäätökset laaditaan IFRS (International Financial Reporting Standards)- ja OAS (International Accounting Standards) -standardien mukaisesti sekä niihin

liittyvien SIC- ja IFRIC-tulkintojen mukaisesti, jotka olivat voimassa 31. joulukuuta 2018. (102-10)
International Financial Reporting Standards
-standardien tulkinnat omaksutaan noudattaen

Euroopan parlamentin ja neuvoston asetusta (EY)
N:o 1606/2002. Konsernitilinpäätösten liitetiedot
vastaavat myös Suomen kirjanpitolain ja Suomen
osakeyhtiölain määräyksiä. (102-45)

Liitteet

Liite 1: Tikkurilan henkilöstö

HENKILÖSTÖ	2019	2018	2017
Vuoden lopussa	2 607	2 717	3 037

	2019			2018			2017		
HENKILÖSTÖRYHMIEN JAKAUMA SUKUPUOLITTAIN	Nainen	Mies	Yhteensä	Nainen	Mies	Yhteensä	Nainen	Mies	Yhteensä
Ylemmät toimihenkilöt ja johto	192	245	437	191	258	449	191	263	454
Toimihenkilöt	560	717	1 277	595	770	1 365	639	923	1 562
Työntekijät	195	698	893	199	704	903	225	796	1 021
Yhteensä	947	1 660	2 607	985	1 732	2 717	1 055	1 982	3 037

	2019			2018			2017		
HENKILÖSTÖN JAKAUMA TYÖSOPIMUKSEN MUKAAN SUKUPUOLITTAIN	Nainen	Mies	Yhteensä	Nainen	Mies	Yhteensä	Nainen	Mies	Yhteensä
Vakituiset työsuhteet	879	1 602	2 481	874	1 628	2 502	950	1 874	2 824
Määräaikaiset työsuhteet	68	58	126	111	104	215	105	108	213
Yhteensä	947	1 660	2 607	985	1 732	2 717	1 055	1 982	3 037

	2019			2018			2017		
HENKILÖSTÖN JAKAUMA TYÖSOPIMUKSEN MUKAAN ALUEITTAIN	East	West	Yhteensä	East	West	Yhteensä	East	West	Yhteensä
Vakituiset työsuhteet	990	1 491	2 481	1 049	1 453	2 502			2 824
Määräaikaiset työsuhteet	51	75	126	72	143	215			213
Yhteensä	1 041	1 566	2 607	1 121	1 596	2 717			3 037

	2019			2018			2017		
HENKILÖSTÖN JAKAUMA TYÖAJAN MUKAAN SUKUPUOLITTAIN	Nainen	Mies	Yhteensä	Nainen	Mies	Yhteensä	Nainen	Mies	Yhteensä
Kokoaikaiset työntekijät	918	1 644	2 562	957	1 712	2 669	1 014	1 874	2 975
Osa-aikaiset työntekijät	29	16	45	28	20	48	41	21	62
Yhteensä	947	1 660	2 607	985	1 732	2 717	1 055	1 982	3 037

Liite 2: Jäsenyydet järjestöissä ja edunvalvontaorganisaatioissa

Tikkurila tai sen tytäryhtiöt kuuluvat useisiin toimialaliittoihin, yritysfoorumeihin ja virallisiin verkostoihin. Yhdistykset neljässä suurimmassa toimintamaassa:

SUOMI, TIKKURILA OYJ

- Euroopan väriteollisuuden keskusjärjestä CEPE
- Pigments Manufacturers Association
- Kemianteollisuus ry
- Väriteollisuusyhdistys ry
- East Office of Finnish Industries Oy
- Kansainvälinen kauppakamari
- Puuteollisuusyrittäjät ry
- Rakennustuoteteollisuus RTT ry
- Suomen pakkauskierrätys RINKI Oy

- Suomalaisen Työn Liitto ry
- Sisäilmayhdistys ry
- Teräsrakenneyhdistys ry
- Green Building Council Finland
- Indoor Air Quality Ecosystem Network FIBS
- Paikallisia maalarimestari- ja pintaurakoitsija-yhdistyksiä
- Kemianteollisuuden Responsible care -kestävän kehityksen ohjelma
- Sedex, Suppliers Ethical Data Exchange -tietojärjestelmä

PUOLA

- Puolan maalien ja sideaineiden valmistajien yhdistys

- Puolan kemianteollisuuden järjestö (PIPC)
- Dębica Business Club Association
- Puolan korroosioyhdistys
- DecoChrom, usean yrityksen yhteistyöhanke, jonka tavoitteena on kehittää elektronisiin ratkaisuihin perustuvia sisustustuotteita

VENÄJÄ

- Laatumaa-lihdistys (QPA)
- St. Petersburg International Business Association (SPIBA)
- Puškinin ja Pavlovskin kauppakamari
- ... sekä muita kansallisia maalaus- ja rakennusalan yhdistyksiä

RUOTSI

- FLF, Färg och Lacktekniska Förbund
- SVEFF, Sveriges Färg och Lim Företagare
- Ruotsin elinkeinoelämän keskusliitto, Svenskt Näringsliv
- Svensk Handel
- IKEM, Innovations- och kemiindustrierna i Sverige
- RISE KIMAB, Korrosions- och Metallforskning-sinstitutet
- Reklamombudsmannen
- ... sekä muita kansallisia maalaus- ja rakennusalan yhdistyksiä ja yritysverkostoja (102-13)

Liite 3: Luettelo tytäryhtiöistä ja yhteisyrityksistä

Tytäryhtiöt	Kotipaikka	Maa	Tikkurilan omistusosuus ja äänimäärä, %	Emoyhtiön omistusosuus ja äänimäärä, %
2019				
AS Tikkurila	Tallinna	Viro	100	100
UAB Tikkurila	Vilna	Liettua	100	100
OOO Tikkurila	Pietari	Venäjä	100	100
SIA Tikkurila	Riika	Latvia	100	100
Tikkurila (China) Paints Co., Ltd	Beijing	Kiina	100	100
Dickursby Holding AB	Tukholma	Ruotsi	100	100
OOO Gamma Industrial Coatings	Pietari	Venäjä	100	-
TOO Tikkurila	Almaty	Kazakhstan	100	100
Tikkurila Polska S.A.	Debica	Puola	100	100
Tikkurila Sverige AB	Tukholma	Ruotsi	100	100
Tikkurila Drytech AB	Flen	Ruotsi	100	-
Tikkurila Norge A/S	Oslo	Norja	100	100
Tikkurila Danmark A/S	Brönby	Tanska	100	100
Tikkurila GmbH	Ansbach	Saksa	100	100
Yhteisyritykset				
Yhteisyritykset	Kotipaikka	Maa	Tikkurilan omistusosuus ja äänimäärä, %	Emoyhtiön omistusosuus ja äänimäärä, %
2019				
Alcro Parti AB	Tukholma	Ruotsi	50	-
2018				
Alcro Parti AB	Tukholma	Ruotsi	50	-

Liite 4: Organisaation oma energiankulutus

SUORA ENERGIANKULUTUS

GJ	2019	2018	2017	2016
Polttoöljy	0	11 762	17 153	13 826
Maakaasu	71 774	65 395	63 270	65 353
Polttokaasu	2 946	3 064	2 918	2 873
Dieselöljy	862	768	894	825
Uusiutumattomat polttoaineet yhteensä	75 582	80 989	84 234	82 878
Uusiutuvat energialähteet, MJ	39	47	24	39
Suora energiankulutus yhteensä	75 621	81 036	84 258	82 917

EPÄSUORAN ENERGIAN OSTO KULUTUKSEEN

GJ	2019	2018	2017	2016
Sähkö	116 190	120 259	130 377	129 211
Kaukolämpö	72 464	79 918	78 300	76 324
Jäähdytys	0	0	0	0
Höyry	0	0	0	0
Epäsuora energian osto yhteensä	188 654	200 180	208 680	205 540

Liite 5: Veden käyttö, otto ja päästö

VEDEN KOKONAISOTTO LÄHTEITTÄIN

1,000 m ³	2019	2018	2017	2016
Pintavesi	0	0	0	0
Pohjavesi	4	5	8	3
Sadevesi	0	0	0	0
Jätevesi muista organisaatioista	0	0	0	0
Verkostovesi	130	154	151	147
Yhteensä	134	159	159	150

Vedenkulutus perustuu maakohtaisiin laskutustietoihin. Pohjavesi on laskettu paikallisiin mittauksiin perustuen.

MYTY ENERGIA

GJ	2019	2018	2017	2016
Sähkö	5 965	8 292	9 551	9 248
Lämmitys	4 172	4 204	3 154	3 409
Jäähdytys	0	0	0	0
Höyry	0	0	0	0
Myty energia yhteensä	10 137	12 496	12 705	12 657

KOKONAISENERGIANKULUTUS TIKKURILAN TOIMIPAIKOILLA

GJ	2019	2018	2017	2016
	254 138	268 716	280 230	275 797

Energiankulutus perustuu maakohtaisiin laskutustietoihin. Polttoaineen muuntokertoimet saadaan paikallisesti virallisista lähteistä tai toimittajilta. (302-1)

306-1 JÄTEVEDET LAADUN JA KOHTEEN MUKAAN

Teollisuusjätevesiä syntyy tuotannossa käytettäviä laitteita pestäessä. Puolan tuotantoyksikössä jätevedet käsitellään sekä kemiallisesti että biologisesti, minkä jälkeen vesi lasketaan ympäristöön. Muissa tuotantoyksiköissä käytetään joko ulkoista jätevesien käsittelyä tai oman esikäsittelyn ja ulkoisen käsittelyn yhdistelmää.

TEOLLISUUSJÄTEVESIPÄÄSTÖT

1,000m ³	2019	2018
Oman käsittelyn kautta kunnalliseen käsittelyyn	4	0
Kunnalliseen käsittelyyn ilman esikäsittelyä	1	0
Ulkoiseen käsittelyyn	3	9
Oman käsittelyn kautta paikalliseen ympäristöön	3	4
Käsittelemättä paikalliseen ympäristöön	0	0
Teollisuusjätevesipäästöt	11,3	12,6

Liite 6: Kasvihuonekaasupäästöt

SUORAT CO ₂ -PÄÄSTÖT	2019	2018	2017	2016
tn CO ₂	4 596	4 782	5 201	4 786

EPÄSUORAT CO ₂ -PÄÄSTÖT	2019	2018
tn CO ₂		
Sijaintiperusteinen	17 834	23 344
Hankintaperusteinen	17 894	19 478

Suorat CO₂-päästöt on laskettu polttoöljyn, maakaasun, polttoaasun ja dieselöljyn kulutuksesta. Suorien CO₂-päästöjen laskennassa on käytetty sekä paikallisia että IPCC:n päästöker-toimia. Sijaintiperusteiset epäsuorat CO₂-päästöt on laskettu käyttäen maakohtaisia muuntoker-toimia

(Ecometrica 8/31/2018). Hankintaperusteiset epäsuorat CO₂-päästöt on laskettu käyttäen toimittajakohtaisia muuntoker-toimia Nykvarnin, Tallinnan ja Vantaan tehtaille ja maakohtaisia muille tehtaille. Muita kasvihuonekaasuja ei ole huomioitu laskelmissa. ((305-1), (305-2))

Liite 7: Jäte

VAARALLINEN JÄTE	2019	2018	2017	2016
tn				
Uudelleenkäyttö	0	0	0	0
Kierrätys	608	519	1 257	672
Kompostointi	0	0	0	0
Hyödyntäminen energiana	1 877	1 453	1 567	1 119
Polttaminen	0	77	10	13
Kaatopaikka	614	787	243	569
Muu	0	366	381	455
Yhteensä	3 100	3 202	3 458	2 829

TAVALLINEN JÄTE	2019	2018	2017	2016
tn				
Uudelleenkäyttö	700	591	639	549
Kierrätys	1 985	2 185	2 021	1 911
Kompostointi	105	23	26	16
Hyödyntäminen energiana	777	401	431	379
Polttaminen	0	31	9	38
Kaatopaikka	86	281	330	243
Muu	0	234	327	244
Yhteensä	3 653	3 746	3 784	3 380

Jätteenkäsittely ilmoitetaan toimittajan antamien tietojen perusteella.

Liite 8: Työterveys ja -turvallisuus

	2019	2018	2017	2016
Työtapaturmat (LTA)	16	20	10	13
Miljoonaa työtuntia kohti (taajuus)	3,5	3,9	2,0	2,7
Kuolemantapaukset	0	0	0	0
Tikkurilan indikaattori (ennalta ehkäisevä turvallisuustyö)	6 154	6 686	6 059	6 701
Turvallisuuskeskustelujen ja -kierrosten määrä				

Tikkurilassa seurataan toiminnan turvallisuutta Tikkurila seuraa turvallisuustasoa LTA1-tapaturmataajuusmittarilla, joka ilmaisee vähintään yhden päivän poissaoloon johtaneiden tapaturmien lukumäärän miljoonaa työtuntia kohti. Tapaturmat

sekä turvallisuuskeskustelut ja -kierrokset kerätään koko Tikkurila-konsernin laajuiseen HSE Monitor -raportointijärjestelmään. Henkilöstön työtuntimäärä perustuu osittain arvioihin.

GRI-Sisältöindeksi

GRI TUNNUS	GRI OTSIKKO	SIJAINTI	OTSIKKO RAPORTISSA
102-1	Raportoivan organisaation nimi	3&31	Tikkurila lyhyesti
102-2	Toimialat, brändit, tuotteet ja palvelut	3	Tikkurila lyhyesti
102-3	Organisaation pääkonttorin sijainti	3	Tikkurila lyhyesti
102-4	Toimintamaat	3	Tikkurila lyhyesti
102-5	Organisaation omistusrakenne ja yhtiömuoto	3	Tikkurila lyhyesti
102-6	Markkina-alueet	3	Tikkurila lyhyesti
102-7	Raportoivan organisaation koko	5&11	Tikkurila lyhyesti
102-8	Tietoa palkansaajista ja muista työntekijöistä	4	Tikkurila lyhyesti
102-9	Toimitusketju	17	Kestävä kehitys hankinnassa
102-10	Merkittävät muutokset organisaatiossa ja toimitusketjussa	31	Merkittävät muutokset organisaatiossa ja toimitusketjussa
102-13	Jäsenyydet järjestöissä ja edunvalvontaorganisaatioissa	33	Jäsenyydet järjestöissä ja edunvalvontaorganisaatioissa
102-14	Toimitusjohtajan katsaus	8	Kestävä kehitys integroituna Tikkurilan strategiaan
102-18	Governance structure	7&12	Kestävä kehitys integroituna Tikkurilan strategiaan
102-15	Keskeiset vaikutukset, riskit ja mahdollisuudet	8&9	Tikkurilan arvot, periaatteet, standardit ja käyttäytymisnormit
102-16	Arvot ja liiketoimintaperiaatteet	11	Tikkurilan arvot, periaatteet, standardit ja käyttäytymisnormit
102-17	Epäiltyjen väärinkäytösten ilmoittaminen	11	Tikkurilan arvot, periaatteet, standardit ja käyttäytymisnormit
102-32	Yritysvastuuraportin katselmointi	12	Tikkurilan hallintorakenne
102-40	Luettelo organisaation sidosryhmistä	13&14	Tikkurilan sidosryhmät ja sidosryhmävuorovaikutus
102-41	Kollektiivisesti neuvoteltujen työehtosopimusten piiriin kuuluva henkilöstö	11&13&14	Tikkurilan arvot, periaatteet, standardit ja käyttäytymisnormit
102-42	Sidosryhmien määrittely- ja valintaperusteet	13&14	Tikkurilan sidosryhmät ja sidosryhmävuorovaikutus
102-43	Sidosryhmätoiminnan periaatteet	13&14	Tikkurilan sidosryhmät ja sidosryhmävuorovaikutus
102-44	Sidosryhmien esille nostamat tärkeimmät asiat ja huolenaiheet	13&14	Tikkurilan sidosryhmät ja sidosryhmävuorovaikutus
102-45	Konsolidoituun konsernitilinpäätökseen sisältyvät yhtiöt	31	Merkittävät muutokset organisaatiossa ja toimitusketjussa
102-46	Raportin sisällön määrittely	5	Tikkurilan keskeiset kestävän kehityksen näkökohdat, riskit ja mahdollisuudet
102-47	Olellaiset näkökohdat	5	Tikkurilan keskeiset kestävän kehityksen näkökohdat, riskit ja mahdollisuudet
102-48	Muutokset aiemmin raportoiduissa tiedoissa	31	Raportointiperiaatteet ja -käytäntö, rajat ja muutokset
102-50	Raportointijakso	31	Raportointiperiaatteet ja -käytäntö, rajat ja muutokset
102-51	Edellisen raportin päiväys	30	Lisätietoa raportista
102-52	Raportin julkaisuaiheus	31	Raportointiperiaatteet ja -käytäntö, rajat ja muutokset
102-53	Yhteystiedot, josta kysyä raporttiin liittyviä lisätietoja	30	Lisätietoa raportista
102-54	GRI-standardien mukainen raportoinnin kattavuus	30&31	Lisätietoa raportista
102-55	GRI-sisällysluettelo	38	GRI sisältöindeksi
102-56	Raportoinnin varmennus	30&40	Lisätietoja raportista, Tilintarkastuskertomus

GRI TUNNUS	GRI OTSIKKO	SIJAINTI	OTSIKKO RAPORTISSA
103-1	Olellaisia näkökohtia koskevat laskentarajat	8&31	Tikkurilan keskeiset kestävä kehityksen näkökohdat, riskit ja mahdollisuudet
103-2	Johtamismallin komponentit	7&8	Tikkurilan hallintorakenne
201-1	Suoran taloudellisen arvon tuottaminen ja jakaminen	14	Taloudelliset vaikutukset
201-2	Ilmastonmuutoksen taloudelliset seuraukset ja muut riskit ja mahdollisuudet organisaation toiminnalle	14	Ilmastonmuutoksen taloudelliset vaikutukset, muut riskit ja mahdollisuudet
205-3	Korruptiotapaukset ja niihin liittyvät toimenpiteet	16	Vahvistetut korruptiotapaukset ja tehdyt toimenpiteet
301-1	Materiaalin käyttö painon tai määrän mukaan	10	Kestävä kehityksen tavoitteet
302-1	Organisaation oma energiankulutus	18&20&35	Ympäristöaiheet, Kasvihuonekaasupäästöt
302-3	Energiaintensiteetti	18	Kasvihuonekaasupäästöt
303-1	Vedenkulutus	19	Jätteet ja jätevedet
303-2	Vesilähteet, joihin organisaation vedenotolla on merkittävä vaikutus	19	Jätteet ja jätevedet
303-3	Vedenotto lähteittäin	19&35	Jätteet ja jätevedet
303-4	Jätevedet	19&35	Jätteet ja jätevedet
305-1	Suorat kasvihuonekaasujen päästöt (Scope 1)	20&36	Kasvihuonekaasupäästöt
305-2	Epäsuoran energian kasvihuonekaasujen päästöt (scope 2)	36	Liite 4 organisaation oma energiankulutus
305-4	Kasvihuonekaasujen päästöintensiteetti	20&35	Kasvihuonekaasupäästöt
305-7	Typen ja rikin oksidit sekä muut merkittävät päästöt ilmaan	20	Muut merkittävät päästöt ilmaan
306-1	Päästöt vesistöön	19&35	Jätteet ja jätevedet
306-2	Jätteet	20&36	Jätteet ja jätevedet
306-3	Merkittävien vuotojen määrä ja suuruus	20	Ympäristöaiheet
306-4	Vaarallisen jätteen kuljetus	20	Ympäristöaiheet
307-1	Sakot ja muut sanktiot ympäristömääräysten rikkomisesta	20	Ympäristölakien ja -säännösten rikkomukset
401-1	Henkilöstön vaihtuvuus	28	Sosiaalinen vastuu, henkilöstö
403-1	Työntekijöiden edustus johdon ja työntekijöiden yhteisissä työsuojelutoimikunnissa	21	Työterveys ja -turvallisuus
403-2	Vaarojen tunnistaminen, riskien arviointi ja tapausten tutkimus	21	Työterveys ja -turvallisuus
403-4	Työntekijöiden osallistuminen, konsultointi ja viestintä työterveyteen ja -turvallisuuteen liittyvissä asioissa	21	Työterveys ja -turvallisuus
403-5	Työterveyteen ja -turvallisuuteen liittyvä koulutus työntekijöille	21	Työterveys ja -turvallisuus
403-6	Työntekijöiden terveyden edistäminen	21&22	Työterveys ja -turvallisuus
403-8	Työterveyden ja -turvallisuuden johtamisjärjestelmien piirissä olevat työntekijät	21	Työterveys ja -turvallisuus
403-9	Työtapaturmat	22&37	Työterveys ja -turvallisuus
404-3	Kehityskeskustelut ja suoritusten arvioinnit	29	Sosiaalinen vastuu, henkilöstö
405-1	Hallintoelinten ja henkilöstön monimuotoisuus	29	Sosiaalinen vastuu, henkilöstö
406-1	Syrjintätapaukset ja korjaavat toimenpiteet	30	Sosiaalinen vastuu, henkilöstö
416-1	Tuotteiden ja palveluiden terveys- ja turvallisuusvaikutusten arviointi	27	Tuotevastuullisuus
416-2	Tuotteiden terveys- ja turvallisuusvaatimusten rikkomukset	27	Tuotevastuullisuus
417-1	Tuotteisiin ja palveluihin liittyvät informaatio- ja merkintävaatimukset	27	Tuotevastuullisuus
417-2	Tuoteinformaatioon ja tuotemerkintöihin liittyvien määräysten rikkomukset	27	Tuotevastuullisuus
417-3	Markkinointiviestintään liittyvien lakien, säännösten ja vapaaehtoisten periaatteiden rikkomukset	27	Tuotevastuullisuus

Riippumaton varmennusraportti

TIKKURILA OYJ:N JOHDOLLE

Tikkurila Oyj:n (jatkossa Tikkurila) johdon pyynnöstä olemme suorittaneet rajoitetun varmuuden antavan toimeksiannon, jonka kohteena ovat Tikkurilan vuosikertomuksessa 2019 olevat yritys vastuutiedot (jatkossa yritys vastuutiedot) raportointiajanjaksolta 1.1.–31.12.2019.

JOHDON VELVOLLISUUDET

Tikkurilan johto vastaa yritys vastuutietojen laatimisesta ja esittämisestä *GRI Sustainability Reporting Standards* sekä Tikkurilan sisäisten raportointiohjeiden mukaisesti (jatkossa raportointiperiaatteet).

VARMENTAJAN VELVOLLISUUDET

Velvollisuutenamme on suorittaa rajoitetun varmuuden antava varmennustoimeksianto ja esittää suorittamamme työn perusteella riippumaton johtopäätös yritys vastuutiedoista. Emme vastaa muille kuin Tikkurilalle työstämme, varmennusraportistamme ja esittämistämme johtopäätöksistä.

Olemme suorittaneet rajoitetun varmuuden antavan toimeksiannon Kansainvälisen Varmennustoimeksiannostandardin (ISAE) 3000 ”Muut varmennustoimeksiannot kuin menneitä aikaa koskevaan taloudelliseen informaatioon kohdistuva tilintarkastus tai yleisluontoinen tarkastus” mukaisesti. ISAE 3000 -standardi edellyttää

ammattieettisten periaatteiden noudattamista ja varmennustoimeksiannon suunnittelua ja suoritamista siten, että saadaan rajoitettu varmuus siitä, ovatko yritys vastuutiedot kaikilta olennaisilta osiltaan laadittu raportointiperiaatteiden mukaisesti.

VARMENTAJAN RIIPPUMATTOMUUS JA LAADUNVALVONTA

Noudatamme IESBA:n (International Ethics Standards Board for Accountants) määrittämiä riippumattomuus- ja muita eettisiä vaatimuksia. Sovellamme kansainvälistä ISQC 1-laadunvalvontastandardia ja näin ollen ylläpidämme kattavaa laadunvalvontajärjestelmää, johon sisältyy dokumentoituja toimintaperiaatteita ja menettelytapoja eettisten vaatimusten, ammatillisten standardien sekä sovellettavien säädösten ja määräyksiin perustuvien vaatimusten noudattamiseen.

TOIMEKSIANNON RAJOITUKSET

Rajoitetun varmuuden toimeksiannossa evidenssin hankkimismenetelmät ovat rajoitettuja kuin kohtuullisen varmuuden toimeksiannossa, minkä vuoksi saadaan rajoitetumpi varmuus kuin kohtuullisen varmuuden toimeksiannossa. Varmennustoimenpiteiden valinta perustuu varmentajan harkintaan ja arvioon riskeistä, että yritys vastuutiedot eivät olisi kaikilta olennaisilta osiltaan laadittu raportointiperiaat-

teiden mukaisesti. Olemme suunnitelleet ja suorittaneet toimeksiannon siten, että saamme riittävästi asianmukaista evidenssiä, johon perustaa johtopäätöksemme.

Toimeksiannossamme olemme suorittaneet muun muassa seuraavat toimenpiteet:

- Päivittäneet tietomme ja ymmärryksemme Tikkurilan olennaisista yritys vastuun raportointiaiheista, organisaatiosta ja hankkeista,
- Arvioineet raportointiperiaatteiden soveltuvuutta ja soveltamista sidosryhmien tiedontarpeen kannalta,
- Haastatelleet Tikkurilan ylintä johtoa ymmärtääksemme yritys vastuun johtamistapaa yhtiössä,
- Haastatelleet yritys vastuutiedon keräämisestä ja yhdistelystä vastuullisia henkilöitä ymmärtääksemme järjestelmiä, prosesseja sekä kontroleja liittyen tietojen keräämiseen ja yhdistelyyn,
- Käyneet läpi yritys vastuutietoja sisäisistä ja ulkoisista lähteistä ja tehneet otantana tarkastuksia raportointiaineistoon,
- Suorittaneet raportoidun tiedon tarkistuskäytännön, sekä arvioineet raportin tekstin perustana olevan tiedon oikeellisuutta
- Vierailleet Nykvarn ja Debica toimipisteissä ja käyneet läpi raportointikäytäntöjä.

Varmennusraporttiamme lukiessa tulee ottaa huomioon yritys vastuutietojen tarkkuutta ja täydellisyyttä koskevat luontaiset rajoitukset. Riippumattomasta varmennusraporttiamme ei tule käyttää arvioitaessa Tikkurilan suoriutumista määrittelemiensä yritys vastuuseen liittyvien periaatteiden toteutumisessa.

JOHTOPÄÄTÖKSEMME

Tässä raportissa kuvatus varmennustyömme perusteella toteamme, ettei tietoomme ole tullut seikkoja, jotka antaisivat aiheen olettaa, etteivät Tikkurilan raportoidut yritys vastuutiedot olisi kaikilta olennaisilta osiltaan laadittu raportointiperiaatteiden mukaisesti.

Helsingissä 12. maaliskuuta 2020

Ernst & Young Oy
Tilintarkastusyhteisö

Antti Suominen
Partner
KHT

Jani Alenius
Yritys vastuupalveluiden johtaja